



Evaluación independiente del apoyo del UNFPA a la integración de los principios de “No dejar a nadie atrás” y de “Llegar a los más” rezagados 2018-2024

Estudio de Caso

América Latina y el Caribe



Oficina de Evaluación independiente del UNFPA

Karen Cadondon	Evaluation Manager
Donna Mertens	External Evaluation Adviser

Estudio de caso de América Latina y el Caribe

Laura Gonzalez Garces	UNFPA LAC Regional Office, Case Study Manager
Adriana Anacona	Indigenous Evaluator

Equipo de evaluación del Grupo Euro Health

Katie Tong	Team Leader, Gender-based Violence, Protection and Inclusion Expert
Melissa Pomeroy	Equity, Social Justice and Rights Expert
Yemurai Nyoni	Evaluation Specialist, Youth Advocacy, Accountability, Sexual and Reproductive Health and Rights
Emma Pearce	Gender, Inclusion and Disabilities Expert
Giulia Mantovani	Data Analyst
Maiken Mansfeld Jacobsen	Quality Assurance and Project Director



Copyright © UNFPA 2025, todos los derechos reservados.

Los análisis y recomendaciones de esta evaluación no reflejan necesariamente el enfoque del Fondo de Población de las Naciones Unidas. Esta es una publicación de la Oficina de Evaluación independiente del UNFPA.

 unfpa.org/evaluation

 evaluation.office@unfpa.org

 [@unfpa_eval](https://twitter.com/unfpa_eval)

 [@UNFPA_EvaluationOffice](https://www.youtube.com/UNFPA_EvaluationOffice)

 [UNFPA Independent Evaluation Office](https://www.linkedin.com/company/UNFPA-Independent-Evaluation-Office)

Foto de portada: Marijoe Pierre, coordinadora general de la Asociación de Mujeres Discapacitadas del Sur, visita GADES (Groupe d'Appui au Développement du Sud), un espacio seguro apoyado por el UNFPA que atiende a mujeres y niñas en situación de riesgo y a sobrevivientes de violencia de género en Haití.
©UNFPA/Ralph Tedy Erol

Esta evaluación y los productos relacionados están disponibles en <https://www.unfpa.org/lnob-evaluation>.

Grupo de referencia de la evaluación

Cecile Mazzacurati	Gender and Human Rights Adviser, West and Central Africa Regional Office
Elena Pirondini	Chief, Executive Board Branch
Emilie Filmer-Wilson	Human Rights Adviser, Programme Division
Jennet Appova	Regional Monitoring and Evaluation Adviser, Eastern Europe and Central Asia Regional Office
Joanna Friedman	Cash and Voucher Assistance Specialist, Humanitarian Response Division
Laura Gonzalez Garces	Regional Monitoring and Evaluation Adviser, Latin America and the Caribbean Regional Office
Luciano Costantino	Diversity, Equity and Inclusion Specialist, Division for Human Resources
Maria Bakaroudis	Comprehensive Sexuality Education Specialist, Leave No One Behind and Disability Inclusion Focal Point, East and Southern Africa Regional Office
Nathaly Guzmán Figueroa	Disability Inclusion and Gender Programme Specialist, Gender, Human Rights, and Inclusion Branch
Virpi Mesiäislehto	Disability Inclusion Senior Technical Specialist, Gender, Human Rights, and Inclusion Branch
Oyuntsetseg Chuluundorj	Regional Monitoring and Evaluation Adviser, Asia Pacific Regional Office
Patricia Da Silva	Programme Adviser, Gender, Human Rights, and Inclusion Branch
Thi Kieu Oanh Nguyen	Regional Monitoring and Evaluation Adviser, Arab States Regional Office
Vivienne Wang	Strategic Planning and Knowledge Management Adviser, Programme Division

Miembros de la Junta Ejecutiva

Foni Joyce Vuni	Programme Coordinator, Global Refugee Youth Network
José Viera	Executive Director, International Disability Alliance
Maegen Shanks	Disability Rights Activist, Ph.D. Candidate in the School of International Service at American University, and Faculty of International Development MA Program at Gallaudet University
Myrna Cunningham Kain	Miskitu Indigenous Peoples Activist
Nulu Nanono	Demographer and Monitoring and Evaluation Specialist on Sexual and Reproductive Health and Rights
Tarcila Rivera Zea	President, Center for Indigenous Cultures of Peru (CHIRAPAQ), Former Member of the United Nations Permanent Forum on Indigenous Issues (2017–2019)

Equipo del estudio de caso de América Latina y el Caribe

Melissa Pomeroy	Case Study Lead Evaluator
Aralys Alvarez	National Evaluator, Panama
Emma Rotondo	National Evaluator, Peru
María Pía Montero Jiménez	National Evaluator, Costa Rica

Índice

Abreviaturas y acrónimos.....	4
Reconocimientos.....	5
1. Introducción.....	1
2. Contexto regional.....	2
2.1 Una región marcada por las desigualdades y la discriminación.....	2
2.2 UNFPA en América Latina y el Caribe.....	5
3. Metodología.....	8
3.1 Enfoque general de la evaluación LNOB.....	8
3.2 Caso de estudio de América Latina y el Caribe.....	12
4. Hallazgos.....	18
4.1 EQ1. Relevancia.....	18
4.2 EQ2. Efectividad.....	23
4.3 EQ4. Coherencia.....	37
4.4 EQ5. Eficiencia.....	40
5 Resumen observaciones.....	46
6 Anexos.....	48
Anexo 1. Matriz de evaluación para la evaluación global.....	48
Anexo 2. Lista de cargos consultados.....	59
Anexo 3. Fuentes.....	66

Lista de tablas

Tabla 1: Productos del Programa Regional del UNFPA en LAC y recursos indicativos.....	5
Tabla 2: Preguntas y supuestos de la evaluación.....	10
Tabla 3: Resumen de los datos recogidos.....	12
Tabla 4: Riesgos y limitaciones y medidas de mitigación relacionadas.....	18

Lista de ilustraciones

Figura 1: Estrategia del UNFPA en LAC: principios y áreas de acción estratégica.....	8
Figura 2: El continuo transformador de LNOB.....	10
Figura 3: Perfil de las personas entrevistadas.....	13
Figura 4: Países visitados: Panorama General de los países visitados.....	14

Abreviaturas y acrónimos

CEDAW	Convención sobre la eliminación de todas las formas de discriminación contra la mujer
CEPAL	Comisión Económica para América Latina y el Caribe
CERF	Fondo Central de Respuesta a Emergencias (por sus siglas en inglés)
MIUT	Matrimonios infantiles y uniones tempranas
COD-PS	Conjunto de datos operativos - estadísticas de población
CPD	Documentos de Programa País (por sus siglas en inglés)
EIS	Educación integral en sexualidad
FGD	Grupo focal (por sus siglas en inglés)
PF	Planificación familiar
VBG	Violencia basada en género
EBDH	Enfoque basado en derechos humanos
CIPD	Conferencia Internacional sobre Población y Desarrollo
OIT	Organización Internacional del Trabajo
INAMU	Instituto Nacional de las Mujeres (Costa Rica)
INEC	Instituto Nacional de Estadísticas y Censos
LAC	América Latina y el Caribe
LACRO	Oficina Regional de América Latina y el Caribe
LARC	Anticonceptivos reversibles de larga duración (por sus siglas en inglés)
LGBTQIA+	Lesbianas, gais, bisexuales, transgénero, queer, intersexuales, asexuales y personas de génerodiverso
LNOB	No dejar a nadie atrás (por sus siglas en inglés)
MCLP	Mesa de Concertación para la Lucha contra la Pobreza
MESECVI	Mecanismo de Seguimiento de la Convención de Belém do Pará
MIC	País de ingresos medios (por sus siglas en inglés)
TMM	Tasa de mortalidad materna
RFB	Llegar a los más rezagados (por sus siglas en inglés)
PR	Programa regional
SDSR	Salud y derechos sexuales y reproductivos
ONU	Organización de las Naciones Unidas
UNCT	Equipo de país de las Naciones Unidas (por sus siglas en inglés)
UNDIS	Estrategia de las Naciones Unidas para la Inclusión de la Discapacidad (por sus siglas en inglés)
PNUD	Programa de las Naciones Unidas para el Desarrollo
UNDRIP	Declaración de las Naciones Unidas sobre los Derechos de los Pueblos Indígenas (por sus siglas en inglés)
UNFPA	Fondo de Población de las Naciones Unidas (por sus siglas en inglés)
OCR	Oficina del Coordinador Residente de las Naciones Unidas
UNSDCF	Marco de Cooperación de las Naciones Unidas para el Desarrollo Sostenible (por sus siglas en inglés)
VIP	Visibilidad, inclusión y participación

Reconocimientos

Este estudio de caso de América Latina y el Caribe no habría sido posible sin la participación y colaboración invaluable de diversas partes interesadas tanto a nivel nacional como regional. Su apoyo, contribuciones e intercambio de reflexiones y experiencias han enriquecido enormemente el proceso de evaluación, aportando profundidad y perspectiva a las conclusiones.

Nuestro más sincero agradecimiento a los equipos de las Oficinas de País del UNFPA en Costa Rica, Panamá y Perú, que acogieron a las misiones de evaluación en un plazo muy corto, garantizando el compromiso integral con un amplio conjunto de partes interesadas, incluidas aquellas que integran colectivos de difícil acceso. Sus esfuerzos han sido fundamentales para que este estudio sea tan inclusivo y representativo como posible. Además, queremos expresar nuestra gratitud con los colegas de la Oficina Regional del UNFPA de América Latina y el Caribe (LACRO), cuya colaboración ha sido decisiva. Un agradecimiento especial a Laura González por su seguimiento diligente a lo largo de todo el proceso.

Por último, queremos agradecer a todos aquellos que se comprometieron o participaron de este proceso, estando a disposición para entrevistas o consultas. Sus conocimientos, experiencia y apoyo fueron cruciales para completar este estudio de caso.

Un agradecimiento especial a Adriana Anacona, por sus aportes pacientes, generosos y de gran impacto para garantizar que este estudio de caso evalúe los elementos desde una perspectiva indígena. Sus reflexiones fueron invaluable al avanzar con la descolonización del proceso de evaluación. También expresamos nuestra gratitud a Emma Rotondo, María Pía Monteiro y Aralys Álvarez por su valiosa perspectiva y sus aportes. Sus comentarios garantizaron que el estudio de caso reflejara los contextos nacionales y las diversas realidades sobre el terreno.

El equipo de evaluación reconoce que, si bien los datos recogidos revelan una rica variedad de iniciativas emprendidas por LACRO y las Oficinas de País durante el período bajo revisión, la documentación sistemática de cada una de ellas excedía el alcance de este informe. Reconocemos la importancia de estas iniciativas y lamentamos cualquier omisión, entendiendo que su ausencia en el presente no disminuye el valor o impacto de estas iniciativas.

Melissa Pomeroy

Evaluador principal de estudios de casos prácticos

1. Introducción

Los principios de No dejar a nadie atrás (LNOB, sus siglas en inglés) y Llegar a las personas que han sido más rezagadas (RFB, sus siglas en inglés) son fundamentales para lograr tanto la Agenda 2030 para el Desarrollo Sostenible como los resultados transformadores del Fondo de Población de las Naciones Unidas (UNFPA). A la fecha, el UNFPA ha concertado esfuerzos para integrar y adaptar el principio LNOB en su programación. El Plan Estratégico 2022-2025 del UNFPA refleja un profundo compromiso con los principios LNOB y RFB aplicados a un rango de factores que el UNFPA ha identificado como indicadores de las personas que han sido “más rezagadas” así como con características que suelen asociarse con la discriminación y la inclusión, entre otros: edad, cultura, etnia, idioma, religión, discapacidad, vivir con VIH, ubicación, migración, asilo, desplazamiento, orientación sexual, identidad de género, ingresos y riqueza.

Ante esto, el UNFPA ha encargado una evaluación formativa para generar evidencia en tiempo real sobre la manera en que se están implementando los enfoques LNOB y RFB en todas las áreas y en todos los niveles de trabajo del UNFPA. También se espera que la evaluación promueva la participación significativa de personas que representan los factores de los colectivos más rezagados, según identificó el UNFPA. Esta es la primera evaluación centrada en el apoyo del UNFPA a la integración de los principios LNOB y es importante para la agencia por su centralidad en el logro de los resultados transformadores del UNFPA.

El **propósito** específico de la evaluación es ofrecer evidencia evaluativa y aprendizajes para mejorar el apoyo del UNFPA a la implementación del principio LNOB, mediante correcciones de rumbo en tiempo real a la implementación actual del Plan Estratégico 2022-2025 e informar el desarrollo del próximo Plan Estratégico 2026-2029. La evaluación tiene los siguientes **objetivos** específicos:

1. Evaluar la **conceptualización, integración, implementación y monitoreo** del principio LNOB en todas las áreas y niveles de trabajo del UNFPA;
2. Facilitar el **aprendizaje, capturar buenas prácticas y generar conocimientos** de la experiencia del UNFPA en sus esfuerzos para integrar e implementar los principios LNOB;
3. Suministrar **información práctica para la implementación** del actual Plan Estratégico 2022-2025 del UNFPA, informar el próximo Programa Regional para América Latina y el Caribe (LAC),¹ y el Plan Estratégico 2026-2029 del UNFPA, así como mejorar los aportes de la agencia a la Agenda 2030; e
4. Integrar **maneras prácticas e innovadoras de involucrar** a personas que representan a las poblaciones priorizadas para el trabajo bajo el principio LNOB en diversos roles en toda la evaluación.

Las cinco preguntas que siguen enmarcan la evaluación:

1. **Pertinencia.** ¿En qué medida la estrategia LNOB del UNFPA es pertinente a (a) realidades comunitarias, subnacionales y nacionales; y (b) al mandato del UNFPA?
2. **Efectividad y sostenibilidad** ¿En qué medida se ha puesto en práctica efectivamente la estrategia LNOB a nivel nacional, regional y global?
3. **Efectividad - humanitaria** ¿En qué medida se ha adaptado efectivamente la estrategia LNOB en contextos humanitarios y de crisis?

¹ Desde 2019, la región LAC ha implementado una estrategia regional LNOB y desarrollado una amplia cartera de trabajos que abordan temas relacionados con personas de ascendencia africana, pueblos indígenas y personas con discapacidad.

4. **Coherencia, alineamiento y contribución a un sistema más amplio** ¿En qué medida la estrategia LNOB del UNFPA se alinea, agrega valor, llena un vacío y contribuye a un desarrollo más amplio y a los esfuerzos humanitarios?
5. **Eficiencia** ¿En qué medida el UNFPA ha asignado recursos —financieros y humanos— para fomentar la estrategia y los objetivos LNOB?

La evaluación incluye siete conjuntos de datos generales y diferentes, el primero de los cuales se presenta en este informe. El conjunto de datos incluye:

1. **Este estudio de caso de América Latina y el Caribe (LAC)**, es un estudio de caso regional ampliado que incluye las oficinas en Panamá, Costa Rica y Perú con datos primarios recopilados a través de personas entrevistadas y grupos focales (FGD apoyadas por datos secundarios y documentos. El estudio de caso LAC también se utilizó como un estudio de caso piloto que probó las herramientas de recopilación de datos. Los comentarios de quienes integran el equipo de evaluación y de los consultores nacionales contribuyeron a revisar y finalizar las herramientas de recopilación de datos luego de las misiones a países de LAC.
2. **Tres estudios de caso de país**, Malawi, Pakistán y Turquía, que incluyen una revisión de datos secundarios (revisión de documentos), así como datos primarios recopilados gracias a personas entrevistadas y grupos focales.
3. **Revisión de datos y documentos globales y regionales, y recopilación de datos primarios** (entrevistas y encuesta en línea), que formaron un estudio de caso global y regional.
4. **Dos estudios de caso temáticos** que fueron desarrollados mediante entrevistas específicas y una revisión de documentos. Estos estudios de caso temáticos han sido elegidos tras consultas con el UNFPA:
 - a) LNOB en entornos humanitarios y de triple nexo donde las entrevistas del estudio de caso incluyeron a la División de Respuesta Humanitaria (DRH) y contextos nacionales humanitarios seleccionados y de triple nexo; la revisión de documentos incluyó documentos de la DRH y planes de respuesta humanitaria;
 - b) LNOB en entornos de ingresos medios y baja fertilidad donde las entrevistas del estudio de caso fueron conducidas con asesores/as de Población y Datos y otros, particularmente en la Oficina Regional de Asia Pacífico, en la Regional de Europa Oriental y Asia Central y en países seleccionados en ambas regiones. La revisión de documentos incluyó un repaso del enfoque de resiliencia demográfica en Europa Oriental y Asia Central y del ciclo de vida en Asia Pacífico.

2. Contexto regional

2.1 Una región marcada por las desigualdades y la discriminación²

Integrada principalmente por países de ingresos medios,³ América Latina y el Caribe (LAC) es conocida como la región más desigual del mundo, con una población de 666 millones, con aproximadamente 32,1 % viviendo en la pobreza y 13,1 % en extrema pobreza.⁴ En la región, los países con un índice Gini por encima del umbral del 0,40 representan casi el 80 % de la población

² Esta sección se basa en la nota conceptual del estudio de caso LAC encargado por LACRO UNFPA y redactado por Alejandra Faúndez Meléndez y María Pía Montero Jiménez. Todas las fuentes han sido verificadas y los datos actualizados y ampliados, cuando fue necesario.

³ Según la clasificación del Banco Mundial de 2023, veinticuatro de los treinta y tres países de la región son países de ingresos medio-altos (UMIC); siete son países de ingresos medios bajos (LMIC) y dos son países de ingresos altos (HIC).

⁴ Comisión Económica para América Latina y el Caribe (CEPAL), Panorama social de América Latina y el Caribe, 2022 (LC/PUB.2022/15-P), Santiago, 2022.

total.⁵ Las desigualdades no se limitan solo a los niveles de ingresos económicos. La pobreza y la pobreza extrema afectan de manera desproporcionada a ciertos colectivos, especialmente a las mujeres, los/as niños/as y adolescentes de pueblos indígenas, los residentes en zonas rurales, las personas con discapacidad y afrodescendientes.⁶ El racismo, el sexismo y el clasismo estructural e institucional son cada vez más reconocidos como las causas estructurales de las desigualdades. Décadas de activismo de los movimientos sociales y de la sociedad civil han logrado que estas causas sean gradualmente reconocidas y abordadas por las instituciones en el debate público y las políticas públicas.

Según estimaciones recientes de la Comisión Económica para América Latina y el Caribe (CEPAL), en 2022 había aproximadamente 57,5 millones de personas que se autoidentifican pertenecientes a pueblos indígenas en LAC y cerca de 153,3 millones de afrodescendientes, que, respectivamente, representan el 9,5 % y el 23,7 % de la población total.⁷ Estas cifras varían mucho según el país; por ejemplo, los pueblos indígenas componen más del 40 % de la población de Bolivia y Guatemala, mientras que las personas que se autoidentifican como afrodescendientes representan cerca del 95,5 % de la población en Haití y 55,9 % en Brasil. Geográficamente, la mayoría de los pueblos indígenas viven en zonas rurales, vinculados a sus territorios históricos, si bien más del 50 % reside ahora en áreas urbanas. En cambio, las poblaciones afrodescendientes son predominantemente urbanas; cerca del 70 % vive en ciudades en doce de los quince países de los que se disponen datos. Hacia 2020, LAC tenía aproximadamente 85 millones de personas con discapacidad que representaban el 14,7 % de la población. Sin embargo, las personas con discapacidad no están adecuadamente representadas en las estadísticas. La discapacidad más frecuente es motriz o visual.⁸

El panorama demográfico se caracteriza por un complejo conjunto de dinámicas tanto entre los países como dentro de los mismos. Algunas naciones están alcanzando las etapas finales de su dividendo demográfico,⁹ mientras que otras enfrentan los desafíos de una población que envejece. Los países muestran diferencias notables entre sus poblaciones. Por ejemplo, las poblaciones afrodescendientes en Colombia, Ecuador, Honduras y Nicaragua son, en general, más jóvenes: cerca de un tercio tiene menos de quince años. Asimismo, las comunidades indígenas, si bien son más jóvenes cuando se las compara con poblaciones no indígenas en la mayoría de las regiones, están empezando a mostrar señales de envejecimiento, en particular en Argentina, Chile, Costa Rica y Uruguay.¹⁰

⁵ El índice de Gini mide el grado en que la distribución del ingreso o el consumo entre individuos u hogares dentro de una economía no presenta una distribución perfectamente igualitaria. Un índice de Gini cero significa igualdad perfecta, mientras que un índice de 100 implica la desigualdad perfecta. Fuente: Banco Mundial, Glosario de metadatos. Los países con un índice de Gini alto que representan el 80 % de la población en la región son: Brasil, Colombia, Chile, Argentina, México, Perú, Panamá, Honduras, Guatemala.

⁶ Comisión Económica para América Latina y el Caribe (CEPAL), Panorama social de América Latina y el Caribe, 2022 (LC/PUB.2022/15-P), Santiago, 2022.

⁷ Comisión Económica para América Latina y el Caribe (CEPAL), Población, Desarrollo y Derechos en América Latina y el Caribe: segundo informe regional preliminar sobre la implementación del Consenso de Montevideo sobre Población y Desarrollo (LC/MDP.5/4), Santiago, 2023.

⁸ García Mora, María Elena, Steven Schwartz Orellana y Germán Freire. 2021. Inclusión de las personas con discapacidad en América Latina y el Caribe: Un camino hacia el desarrollo sostenible. Washington, DC: Banco Mundial. Licencia: Creative Commons Attribution CC BY 3.0 IGO.

⁹ Los países con la mayor oportunidad demográfica para su desarrollo son aquellos que ingresan a un período en el que la población en edad laboral tiene buena salud, buena educación, empleo digno y una baja proporción de personas jóvenes dependientes. Un menor número de hijos por familia generalmente implica más inversiones por niño, mayor libertad para que las mujeres ingresen al mercado laboral formal y un mayor ahorro familiar para la vejez. Cuando esto sucede, el beneficio económico nacional puede ser sustancial. Fuente: <https://www.unfpa.org/demographic-dividend#0>

¹⁰ Comisión Económica para América Latina y el Caribe (CEPAL), Población, Desarrollo y Derechos en América Latina y el Caribe: segundo informe regional preliminar sobre la implementación del Consenso de Montevideo sobre Población y Desarrollo (LC/MDP.5/4), Santiago, 2023.

La confluencia de crisis económicas, políticas y climáticas ha puesto presión sobre las necesidades humanitarias. Los desastres naturales han causado daños significativos, sobre todo en comunidades de bajos ingresos y vulnerables. LAC enfrenta dos fenómenos de migraciones en masa simultáneos. A partir de junio de 2024, aproximadamente 7,77 millones de personas refugiadas y migrantes venezolanas dejaron su país; el 84 % de ellos se ha reubicado en otros países de la región, en especial, Colombia, Perú y Ecuador.¹¹ La región también está siendo testigo de un fuerte incremento en la cantidad de refugiados y solicitantes de asilo de América Central y México en viaje hacia los Estados Unidos y Canadá. Los desafíos de la migración en AC afectan de manera importante la mortalidad materna, la salud y los derechos sexuales y reproductivos, la violencia basada en género, incluyendo el tráfico y la explotación de personas. Las mujeres y las niñas, al igual que las personas lesbianas, gais, bisexuales, transgénero, queer, intersexuales, asexuales y personas de génerodiverso (LGBTQIA+),¹² se ven muy afectadas tanto en crisis humanitarias repentinas como en otras de lenta evolución.¹³

A lo largo de la década pasada, el crecimiento económico ha sido inconsistente; la expansión ha sido moderada de 2013 a 2019, promediando 2,6 % anual de crecimiento del producto bruto interno, seguido por una fuerte contracción del 6,6 % en 2020 por la pandemia de COVID-19.¹⁴ Esta desaceleración de la economía causada por la caída de los precios de los *commodities* y la inestabilidad política, ha tensionado la capacidad fiscal de los gobiernos. La recesión provocada por la pandemia llevó a caídas importantes de los ingresos y los déficits fiscales aumentaron drásticamente. En 2022, los niveles de deuda pública superaron el 40 % del producto bruto nacional.¹⁵ Estas presiones fiscales han limitado la capacidad de los gobiernos de invertir en áreas fundamentales y han dificultado los esfuerzos para sostener la estabilidad y el crecimiento económico.

Los países de LAC, en general, han avanzado en el establecimiento de marcos legales sólidos en materia de derechos humanos, han ratificado tratados internacionales fundamentales y han participado de la mayoría de declaraciones políticas globales y regionales, incluido el Consenso de Montevideo sobre Población y Desarrollo. Con muy pocas excepciones, todos los países tienen algún tipo de marco institucional en defensa de los derechos humanos. En muchos de estos países, hay organismos específicos dedicados a temas relacionados con niñez y adolescencia, género, pueblos indígenas o poblaciones afrodescendientes y personas con discapacidad. Sin embargo, la efectividad de estos marcos legales suele verse debilitada por los desafíos de su implementación. Entre las barreras podemos mencionar mecanismos de implementación inadecuados, fondos insuficientes e inestabilidad política.¹⁶ Por otra parte, los avances en materia de derechos sexuales y reproductivos, el derecho a la vida sin violencia basada en género y el derecho a la igualdad de género han enfrentado un retroceso importante, provocado por diversas fuerzas sociales y políticas. En los últimos años, los movimientos anti derechos se han diversificado y fortalecido, amplificando la resistencia de grupos conservadores y reforzando normas sociales y de género discriminatorias. Por otro lado, la región también se ve beneficiada por una sociedad civil vibrante, por instituciones académicas fuertes y por un sector privado dinámico.

¹¹ Refugiados y migrantes de Venezuela (R4V) [Internet]. Disponible en: <https://www.r4v.info/en/refugee-and-migrants>

¹² Lesbianas, gais, bisexuales, transgénero, queer, intersexuales, asexuales y otras identidades.

¹³ Brizuela V et al. (2023). Fortalecer la investigación local para dar respuesta a la salud y derechos sexuales y reproductivos de los migrantes de Venezuela y América Central. 47:36. (<https://iris.paho.org/handle/10665.2/57168>).

¹⁴ Fuente: Indicadores de desarrollo mundiales. <https://databank.worldbank.org/>

¹⁵ Banco Mundial. Estadísticas de la deuda internacional 2023. Disponible en:

https://datatopics.worldbank.org/debt/ids/regionanalytical/LAC?_gl=1*1yhzho*_gcl_au*NzA1Mjk3ODEyLjE3MjM4MjgzODM

¹⁶ UNFPA Revisión de medio término Programa regional del UNFPA para América Latina y el Caribe 2022-2025, 2023.

2.2 UNFPA en América Latina y el Caribe

En América Latina y el Caribe, el UNFPA tiene oficinas en veinte países. Además, la oficina subregional del UNFPA para el Caribe presta servicios a veintidós países y territorios de ultramar en el Caribe de habla inglesa y holandesa.¹⁷

El Programa Regional del UNFPA 2022-2025 para América Latina y el Caribe se centra en seis productos (*outputs*) alineados con el Plan Estratégico del UNFPA 2022-2025, a saber: (a) política y rendición de cuentas; (b) calidad de cuidados y servicios; (c) género y normas sociales; (d) cambio demográfico y datos; (e) acción humanitaria; y (f) adolescentes y jóvenes.¹⁸ El programa incluye análisis de contexto específicos sobre los colectivos dejados atrás en todas las áreas de trabajo del UNFPA y se centra en las mujeres, los/as adolescentes y las juventudes; además, aplica enfoques interseccionales para alcanzar a los colectivos más desatendidos, especialmente las comunidades indígenas y afrodescendientes, personas que viven en zonas rurales, personas en situación de movilidad humana, personas con discapacidad, aquellas con necesidades humanitarias y poblaciones clave¹⁹. Se aplican cinco enfoques transversales: (a) ciclo de vida y curso de vida; (b) igualdad de género; (c) derechos humanos; (d) interculturalidad; (e) intervenciones concretas y dirigidas.

Mientras LNOB se propone como un acelerador del Plan Estratégico del UNFPA 2022-2025, es un principio que no ha sido incorporado al Programa Regional (PR) como uno de los aceleradores. Sin embargo, el PR claramente establece que el UNFPA, en la región, deberá “contribuir a acelerar el logro de los tres resultados transformadores”, centrándose en el principio de “no dejar a nadie atrás” y en abordar la interseccionalidad”.²⁰ Con todo, en la medida que las conclusiones del estudio de caso lo muestran, el LNOB en LAC está claramente reconocido y cada vez más puesto en práctica como un acelerador. La Tabla 1 presenta los productos y recursos indicativos del PR en LAC y muestra que LACRO prioriza la política y el trabajo normativo (producto 1), el cambio de la población y los datos desagregados (producto 4.)

Tabla 1: Productos del Programa Regional del UNFPA en LAC y recursos indicativos

Producto	Regular	Otro	Total
1. Hasta 2025, se habrá mejorado la integración de la salud y derechos sexuales y reproductivos, así como de prevención y respuesta a la violencia basada en género y a prácticas nocivas en políticas, planes, marcos legales y mecanismos de rendición de cuentas nacionales pertinentes.	\$5,2 m.	\$1,7 m.	\$6,9 m.
2. Hasta 2025, se habrán fortalecido los sistemas, instituciones y comunidades para aumentar la cobertura y asegurar el acceso a servicios e información integral sobre salud sexual y reproductiva a quienes están más rezagados, incluidos suministros y servicios esenciales para abordar la violencia basada en género y las prácticas nocivas.	\$2,7 m.	\$0,8 m.	\$3,5 m.
3. Hasta 2025, se habrán fortalecido los mecanismos y capacidades de los actores e instituciones para eliminar las normas sociales que	\$3,7m.	\$1,2 m.	\$4,9 m.

¹⁷ Resumen del UNFPA <https://lac.unfpa.org/es/rese%C3%B1a-general>

¹⁸ Programa Regional del UNFPA para América Latina y el Caribe 2022- 2025.

¹⁹ Las poblaciones clave son grupos definidos que se encuentran en mayor riesgo de contraer VIH sin importar el tipo de epidemia o el contexto local. Las poblaciones clave son aquellas donde converge el riesgo y la vulnerabilidad.

²⁰ El Programa Regional identifica cinco aceleradores para apoyar el logro de resultados: (a) asociaciones, la coordinación de las Naciones Unidas y el financiamiento; (b) comunicación y abogacía; (c) innovación y adaptación; (d) generación de datos, análisis y uso de intervenciones basada en evidencias y gestión del conocimiento; (e) gestión eficiente y procesos operativos ágiles.

Producto	Regular	Otro	Total
sirven de base a la discriminación por género e interseccional y así lograr avances en salud y derechos sexuales y reproductivos, igualdad de género y toma de decisiones por parte de las mujeres.			
4. Hasta 2025, se habrán fortalecido los sistemas de datos totalmente desagregados y habrá evidencias que tomen en cuenta los cambios de la población y las megatendencias regionales para su uso en la formulación de programas, especialmente en aquellos relacionados con la salud y derechos sexuales y reproductivos, llegando así primero a los más rezagados.	\$4,6 m.	\$1,5 m.	\$6,1 m.
5. Hasta 2025, se habrá fortalecido la capacidad de los actores y sistemas fundamentales, incluidas las Oficinas de País del UNFPA y sus socios, en la preparación para emergencias, la acción temprana y provisión de salud sexual y reproductiva que salve vidas e intervenciones en materia de violencia basada en género que sean oportunas, integradas y sensibles al conflicto y al clima.	\$1,3 m.	\$0,4 m.	\$1,7 m.
6. Hasta 2025, se habrá fortalecido la autonomía de las mujeres, adolescentes y jóvenes gracias al aumento del liderazgo, el conocimiento, la participación y la ampliación de las opciones y oportunidades, especialmente para las mujeres, adolescentes y niñas más rezagadas.	\$1,3 m.	\$0,4 m.	\$1,7 m.

Fuente: Programa Regional del UNFPA para América Latina y el Caribe 2022- 2025

2.2.1 Los tres resultados transformadores del UNFPA en la región²¹

TR1. Necesidad insatisfecha de planificación familiar

La región tiene una tasa de prevalencia de anticoncepción relativamente alta (70 %) y baja necesidad insatisfecha de planificación familiar entre las mujeres casadas o en una unión (10 %). La tasa de fertilidad promedio en la región es de 1,84 niños por mujer. Mientras tanto, dentro de los países, la desigualdad en materia de fertilidad ha sido históricamente alta. Los colectivos socioeconómicos desfavorecidos han presentado niveles de fertilidad total más altos. A pesar de una caída drástica en la última década, la fertilidad adolescente sigue siendo notablemente alta (51,4) y muy por encima del promedio global de 41,3. Todavía más preocupante es que la fertilidad en el grupo etario de 10 a 14 ha disminuido de manera menos drástica, y en algunos países de la región, la tasa ha aumentado. Los datos disponibles muestran que, en general, los indicadores de embarazos en adolescentes, demanda insatisfecha de servicios de planificación familiar y uso de métodos anticonceptivos modernos son peores para las mujeres afrodescendientes e indígenas. Por ejemplo, en Brasil, las niñas afrodescendientes representan el 71 % de los nacimientos adolescentes. Las disparidades también se ven entre países; en Guyana la necesidad insatisfecha de planificación familiar es tres veces más alta que el promedio en LAC.

TR2. Muertes maternas evitables

La mortalidad materna en LAC ha permanecido relativamente estable a lo largo de los últimos veinte años, con una tasa de mortalidad materna (TMM) más alta en 2020: 88 muertes maternas por 100.000 nacimientos.²² Sin embargo, hay disparidades intrarregionales importantes. En Haití, por ejemplo, la TMM es 350 por cada 100.000 nacimientos, cuatro veces más alta que el promedio

²¹ Los datos presentados en esta sección se basan en el Programa Regional del UNFPA para América Latina y el Caribe 2022- 2025; Comisión Económica para América Latina y el Caribe (2023), Población, Desarrollo y Derechos en América Latina y el Caribe: segundo informe regional sobre la implementación del Consenso de Montevideo sobre Población y Desarrollo (LC/MDP.5/4), Santiago. UNFPA LAC (2024) Aceleración de acciones con miras a los tres resultados transformadores en LAC. No dejar a nadie atrás para llegar a cero (ppt).

²² OMS, UNICEF, UNFPA, Grupo Banco Mundial y UNDESA/División Población. Tendencias en mortalidad materna de 2000 a 2020. Ginebra, Organización Mundial de la Salud, 2023.

de la región. Asimismo, los países del Caribe, en promedio, presentan una tasa de mortalidad más alta cuando se la compara con el promedio en LAC, cerca de 190 por cada 100.000. Nueve países son responsables de aproximadamente el 90 % del número total de muertes maternas. Los bajos niveles educativos alcanzados, ser indígena o afrodescendiente y residir en zonas rurales son factores asociados con un mayor riesgo de muerte materna. Por ejemplo, en Bolivia, las mujeres indígenas de zonas rurales representan el 68 % de las muertes maternas.

TR3. Violencia basada en género y prácticas nocivas

En LAC, dos de cada tres mujeres de entre 15 y 49 años han sufrido violencia en su vida. La región presenta una alta tasa de femicidios. En todo el mundo, de los veinticinco países con las tasas de femicidios más altas, catorce están en LAC. La violencia sexual, incluida la violencia doméstica es prevalente y afecta a una de cada cuatro mujeres. Entre los avances notables en LAC se pueden mencionar la implementación de protocolos de respuesta multisectorial integral a la VBG, también la adopción de acuerdos internacionales en materia de derechos humanos y la aprobación de leyes nacionales que abordan la violencia basada en género, si bien la aplicación y el acceso a la justicia es todavía un reto. Sin embargo, en LAC persisten las prácticas nocivas como las uniones tempranas y el matrimonio infantil; una de cada cinco mujeres las sufre antes de los dieciocho años. Esto es particularmente prevalente entre niñas indígenas.

2.2.2 El enfoque del UNFPA en LAC sobre LNOB

En 2019, se lanzó una estrategia regional para hacer avances en los derechos de las personas con discapacidad dentro del trabajo del UNFPA en LAC; la estrategia se basó en una tríada: visibilidad, inclusión y participación (VIP). En 2020, se aprobó el Plan Regional de Trabajo para fomentar los derechos de las personas afrodescendientes. Más tarde, en 2021, LACRO desarrolló su estrategia LNOB, que amplió el concepto VIP aún más hasta incluir otros factores de discriminación y exclusión, específicamente personas afrodescendientes, pueblos indígenas y personas con discapacidad. La estrategia propone acciones afirmativas específicas e integradoras en todas las políticas, programas y acciones, en las cinco áreas estratégicas de acción, como se muestra en la Figura 1 a continuación:

Figura 1: Estrategia del UNFPA en LAC: principios y áreas de acción estratégica

Principios

Visibilidad

Crear conciencia de los derechos entre personas dejadas atrás, abriendo oportunidades para el diálogo político, cultural y técnico, y generando datos y evidencia para que las acciones de desarrollo tomen en cuenta sus prioridades.

Inclusión

Las acciones, servicios y programas relacionados con la salud sexual y reproductiva y la eliminación de la violencia basada en género deben llegar a las personas excluidas y tener en cuenta sus perspectivas, enfoques de desarrollo y prioridades.

Participación

El compromiso de acompañar a las personas para conocer sus propias necesidades, capacidades y barreras para que ellos sean quienes lideren las soluciones más efectivas en la defensa de sus propios derechos.

Acción estratégica

1. Acelerar la implementación del Consenso de Montevideo y de la Agenda 2030 para el Desarrollo Sostenible en relación con estos grupos.
2. Lograr la visibilidad estadística y generar evidencia para las acciones.
3. Desarrollar políticas y programas inclusivos, multisectoriales e integrales para fomentar la salud sexual y reproductiva y reducir la mortalidad materna, los embarazos en adolescentes y la necesidad insatisfecha de planificación familiar.
4. Desarrollar políticas y programas inclusivos, multisectoriales e integrales para terminar con la violencia basada en género, los matrimonios forzados y las uniones tempranas.
5. Empoderar y amplificar las voces de estos colectivos (en especial, las mujeres, adolescentes y jóvenes).

3. Metodología

3.1 Enfoque general de la evaluación LNOB²³

El enfoque general de la evaluación está diseñado para ser fundamentalmente diferente a los enfoques tradicionales que con frecuencia no logran captar las diversas experiencias y perspectivas de las personas dejadas atrás, incluidas aquellas que se identifican con los factores establecidos por el UNFPA en su conceptualización de Género en LNOB (edad, cultura, etnia, raza, idioma, religión, discapacidad, vivir con VIH/SIDA, ubicación, migración, asilo, desplazamiento, orientación sexual, identidad de género, ingresos y riqueza).²⁴

La evaluación, por lo tanto, ha sido diseñada bajo principios feministas e inclusivos y tiene la intención de involucrar, empoderar y respaldar la participación de todas las partes interesadas relacionadas con el tema de la evaluación, en particular aquellas de las comunidades que se identifican con los factores LNOB. La Oficina de Evaluación del UNFPA está absolutamente convencida de que incorporar un cambio fundamental en la forma en que se hacen las

²³ Para un resumen integral de la metodología de la evaluación, hacer referencia al informe final de la evaluación LNOB.

²⁴ Plan operativo del UNFPA sobre LNOB (2021).

evaluaciones y reducir los aspectos exclusionistas tanto como sea posible redundará en una evaluación más relevante y de mayor impacto.

El marco de evaluación se basa en el paradigma transformador de Merten,²⁵ que pone el énfasis en el uso de métodos combinados —combinando metodologías cualitativas y cuantitativas— para reconocer que las realidades están moldeadas por varios factores sociales, políticos, culturales, económicos y otros, y que están influenciadas por las relaciones y dinámicas del poder social. El enfoque integra la recopilación de datos cualitativos de diversas perspectivas sociales con el análisis cuantitativo para garantizar la triangulación y hallazgos bien fundados.

La evaluación aplica este paradigma utilizando un enfoque de métodos combinados que es inclusivo, participativo y se centra en la aplicación práctica. Además, el enfoque también se centra en la utilización y es formativo, con el objetivo de generar recomendaciones prácticas y de impacto basadas en hallazgos y evidencia sólida y acordadas por las principales partes interesadas, especialmente aquellas que representan a los colectivos vulnerables. Si bien se usarán datos tanto cualitativos como cuantitativos, la evaluación pondrá más énfasis en las perspectivas cualitativas, en particular de las voces marginalizadas, alineándose así con un enfoque feminista donde las perspectivas subjetivas se valoran más que los datos cuantitativos.

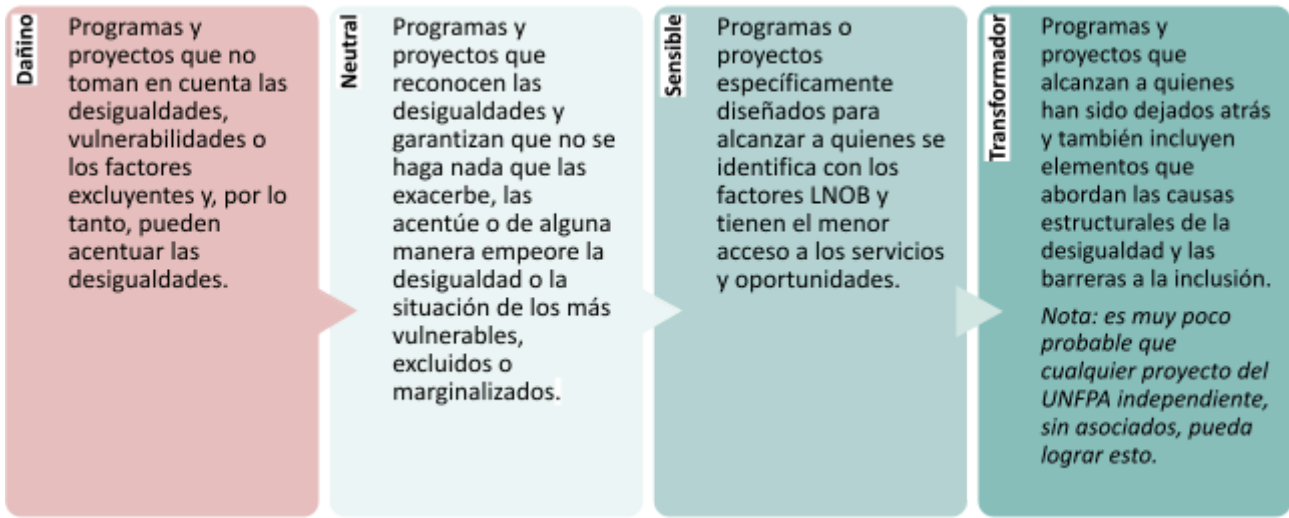
3.1.1 El continuo transformador de LNOB

Un aspecto fundamental del enfoque feminista es buscar comprender cuáles son las intervenciones de LNOB son genuinamente transformadoras. En este sentido, el equipo de evaluación aplicó una escala transformadora de LNOB.²⁶ Inicialmente, el continuo transformador de LNOB fue diseñado para diferenciar las intervenciones que legítimamente buscan abordar y eliminar las causas estructurales de la desigualdad y las barreras a la inclusión, de aquellos programas de oferta de servicios dirigidos a grupos específicos. A medida que se desarrollaba la evaluación, la evidencia de la programación y los resultados LNOB del UNFPA, proporcionaron una imagen más matizada, sirviendo el continuo como el lente general para guiar el análisis en todas las preguntas de la evaluación. Aunque el continuo no se ha aplicado sistemáticamente como se planeó inicialmente en el diseño de la evaluación, este estudio de caso ha identificado que la programación del UNFPA tiene potencial transformador, y también efectos inmediatos (*outcomes*) imprevistos que podrían, ser potencialmente perjudiciales. En el informe global de la evaluación se incluirá un análisis más detallado sobre la aplicación y las limitaciones del continuo transformador, basado en las lecciones aprendidas de todos los conjuntos de datos.

²⁵ Mertens, D. M. Paradigma transformador: Métodos combinados y justicia social. *Journal of Mixed Methods Research*, 1(3), 212-225.2007.

²⁶ Es similar a la escala de género que se ha desarrollado siguiendo las mismas líneas que la evaluación Spotlight Initiative (aún no publicada) considerada en su evaluación temática de LNOB. La Spotlight Initiative sobre LNOB usó una escala transformadora para enmarcar su evaluación temática, si bien (a) aún no ha sido publicada y (b) no pretendía ser utilizada en ningún sentido práctico, sino que era más una conceptualización para el diseño de la evaluación.

Figura 2: El continuo transformador de LNOB



3.1.2 Evaluación, preguntas y supuestos

El informe inicial detalla el desarrollo de la teoría de cambio y de la matriz de evaluación. A continuación, en la Tabla 2, figuran las preguntas y supuestos de la evaluación. La matriz completa de la evaluación se puede ver en el Anexo 1.

Tabla 2: Preguntas y supuestos de la evaluación

<p>EQ1. Pertinencia. ¿En qué medida la estrategia LNOB del UNFPA es pertinente a: (a) las realidades de la comunidad, a nivel subnacional y nacional; y (b) el mandato del UNFPA?</p> <p><i>Principios feministas aplicados: enfoque en el aprendizaje en lo referido a la conceptualización de la estrategia LNOB y enfoque en la interseccionalidad.</i></p> <p>1.1 El enfoque de la estrategia LNOB y RFB ha evolucionado para centrarse en factores de exclusión y discriminación más que en colectivos, lo que resulta relevante para abordar las necesidades interseccionales de las personas dejadas atrás.</p> <p>1.2 La estrategia LNOB es relevante a diferentes contextos (incluso en contextos diversos de desarrollo y humanitarios) y permite/fomenta llegar a los más rezagados sin importar el capital político invertido en trabajar con ciertos colectivos.</p> <p>1.3 La estrategia LNOB y RFB del UNFPA es relevante al mandato del UNFPA y contribuye a los tres resultados transformadores.</p>
<p>EQ2. Efectividad y sostenibilidad. ¿En qué medida se ha puesto en práctica efectivamente la estrategia LNOB a nivel nacional, regional y global?</p> <p><i>Principios feministas aplicados: enfoque participativo e inclusivo, centrándose y priorizando las perspectivas de las personas dejadas atrás</i></p> <p>2.1 Los cambios y principios fundamentales de la estrategia LNOB han sido consistentemente entendidos y eficazmente incorporados a la planificación regional y nacional.</p> <p>2.2 La estrategia LNOB ha sido puesta en práctica con eficacia a nivel nacional, regional, y global, en las seis áreas de resultado (<i>output</i>) de: (a) política y rendición de cuentas; (2) calidad de cuidados y servicios; (3) género y normas sociales; (4) cambio demográfico y datos; (5) acción humanitaria; (6) adolescentes y jóvenes (<i>nota: la acción humanitaria se responde en EQ3</i>).</p> <p>2.3 LNOB ha sido plenamente aprovechado como acelerador y se la ha vinculado a otros aceleradores, a nivel nacional, regional y global donde existe alineamiento, a saber: (a) enfoque</p>

basado en derechos humanos y acción de género transformadora; (b) asociaciones; (c) digitalización e innovación; (d) datos y evidencia y (e) nexo humanitario-desarrollo-paz. *(nota: El nexo humanitario-desarrollo-paz se responde en EQ3).*

2.4 El UNFPA ha identificado e implementado medidas de mitigación a las barreras externas, reconocidas en la estrategia, a nivel nacional, regional y global para una programación LNOB efectiva reconocida en la estrategia, a saber: (a) prioridades que compiten por recursos; (b) falta de datos desagregados de calidad; (c) entorno político desfavorable; (d) contexto socio económico desfavorable; (e) falta de socios disponibles y (f) el hecho de que el concepto LNOB es complejo y específico al contexto.

2.5 El UNFPA participa, trabaja y escucha activamente a las organizaciones lideradas por representantes de colectivos dejados atrás a nivel nacional, regional y global.

EQ3. Efectividad - humanitaria. ¿En qué medida se ha adaptado efectivamente la estrategia LNOB en contextos humanitarios y de crisis?

Principios feministas aplicados: entender la dinámica de cambio del poder como contextos de cambio.

3.1 Las Oficinas de País del UNFPA en contextos humanitarios y de crisis o frágiles (*incluso durante el COVID-19*) han podido continuar con la programación LNOB, respaldada por la estrategia LNOB y el plan operativo.

3.2 En contextos humanitarios y de crisis o frágiles (*incluso durante el COVID-19*), las Oficinas de País del UNFPA en fueron/son capaces de entender la dinámica cambiante de la vulnerabilidad y de identificar nuevas poblaciones dejadas atrás.

EQ4. Coherencia, internamente, y contribución a un sistema más amplio. ¿En qué medida la estrategia LNOB del UNFPA se alinea, agrega valor, llena un vacío y contribuye a esfuerzos más amplios de desarrollo y humanitarios?

Principios feministas aplicados: contribución del UNFPA al cambio transformador.

4.1 A lo largo del tiempo, la estrategia LNOB y RFB del UNFPA ha sido coherente y ha seguido alineada con los marcos globales del UNFPA, incluido el plan estratégico.

4.2 La estrategia del UNFPA agrega valor a un intento más amplio de llegar a los colectivos dejados atrás dentro del sistema de las Naciones Unidas, específicamente al suministrar datos desagregados y localizados a los gobiernos y a dicho sistema.

4.3 Las intervenciones normativas, de abogacía y en políticas del UNFPA junto a gobiernos, en particular mediante el enfoque basado en derechos humanos y los instrumentos de promoción de los derechos humanos, incrementan el número de intervenciones que buscan llegar a los más rezagados.

EQ5. Eficiencia. ¿En qué medida el UNFPA ha asignado recursos (financieros y humanos) para fomentar la estrategia y los objetivos LNOB?

Principios feministas aplicados: preguntas sobre derechos humanos, empoderamiento y construcción de capacidades; empleo de personas de los colectivos dejados atrás, justicia social y rendición de cuentas en la asignación de recursos financieros.

5.1 La internalización de los principios LNOB incluyendo, específicamente (a) la asignación de fondos asignados y (b) la asignación y capacitación del personal para la puesta en práctica de LNOB en los diferentes modos de colaboración han sido implementados de manera consistente y eficaz en los diferentes niveles del UNFPA (nacional, regional y global).

5.2 El UNFPA busca sistemática y proactivamente emplear a personas de colectivos dejados atrás.

5.3 El UNFPA cuenta con una estructura organizacional eficiente para la implementación de las estrategias y enfoques LNOB.

5.4 El UNFPA reconoció e hizo frente eficientemente a las barreras internas al enfoque LNOB, incluyendo: (a) las relacionadas con las personas: cambio del modo de pensar, personal insuficiente, trabajo vertical, fatiga por sobrecarga de guía, falta de claridad con respecto a los grupos prioritarios y (b) temas organizativos: falta de enfoque estratégico, brechas de inclusión,

falta de claridad respecto al apoyo de la sede central del UNFPA y el hecho de que las Naciones Unidas no tiene una voz única.

5.5 El UNFPA tiene la capacidad de monitorear, recopilar y desagregar sus datos y resultados para evaluar las desigualdades existentes y garantizar que la agencia llegue a grupos específicos que son los más rezagados.

3.2 Caso de estudio de América Latina y el Caribe

Considerando que América Latina y el Caribe (LAC) es la única región con una estrategia LNOB regional y el apoyo integral que LACRO brinda a los principios de LNOB y RFB, llevar a cabo este estudio de caso se consideró relevante y valioso. Brinda la oportunidad de entender mejor los desafíos enfrentados, de identificar buenas prácticas y extraer lecciones aprendidas que pueden informar la estrategia global del UNFPA sobre LNOB y mejorar su impacto a futuro.

Este estudio de caso regional para América Latina y el Caribe evalúa la estrategia institucional del UNFPA sobre LNOB, los cambios introducidos por su plan operativo y los resultados de los esfuerzos en LAC, inicialmente impulsados por su estrategia específica sobre LNOB. Es importante señalar que, si bien el UNFPA en LAC ideó una estrategia LNOB específica antes del plan operativo LNOB a nivel global, esta estrategia ya reflejaba los enfoques fundamentales del plan y se ha alineado cada vez más con los cambios que dicho plan introdujo. La evaluación LNOB global se centra en la implementación y los efectos inmediatos de la estrategia institucional; este estudio de caso destaca buenas prácticas, lecciones aprendidas y enfoques innovadores de LAC que pueden informar y mejorar la estrategia institucional más amplia.

El estudio de caso de LAC se basa en datos recopilados por las misiones a Costa Rica, Panamá y Perú, entrevistas a nivel regional con el equipo LACRO y los socios de la región y en una investigación bibliográfica. Durante las misiones en los países, se consultó a una amplia gama de partes interesadas, incluidos representantes gubernamentales, entidades de las Naciones Unidas, organizaciones de la sociedad civil, activistas y personas de grupos que se identifican con factores que propician la exclusión. El equipo de evaluación entrevistó a un total de 167 personas e involucró a 76 personas que se identificaron con factores de exclusión en grupos focales. La Tabla 3 detalla las fuentes de datos y también el perfil de las personas entrevistadas.

Tabla 3: Resumen de los datos recogidos




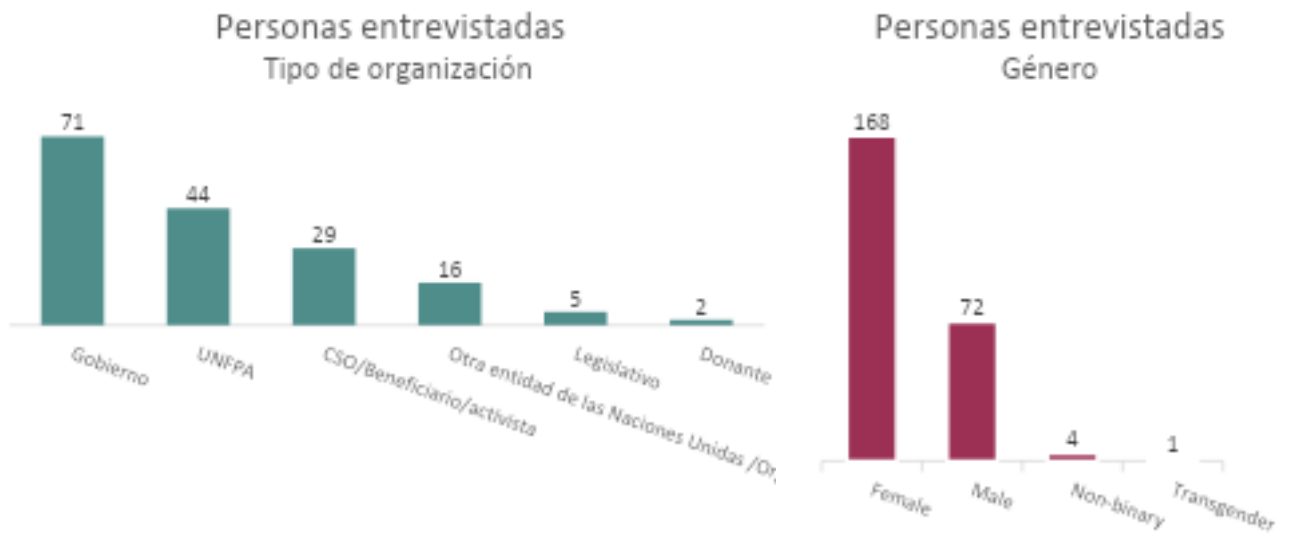
	57 documentos revisados a nivel regional y nacional.
	167 entrevistas a nivel regional y nacional. 10 personas entrevistadas eran activistas, legisladores y representantes de la sociedad civil y de movimientos de afrodescendientes
	10 discusiones de grupo focales con 76 personas entrevistadas que se identifican con los factores que propician la exclusión. 3 mujeres indígenas 2 con niñas adolescentes indígenas 2 con adolescentes y personas jóvenes, una de ellas específicamente contó con la participación de adolescentes y jóvenes afrodescendientes 1 con personas de la comunidad LGBTQIA+ 1 con personas con discapacidad

Figura 3: Perfil de las personas entrevistadas

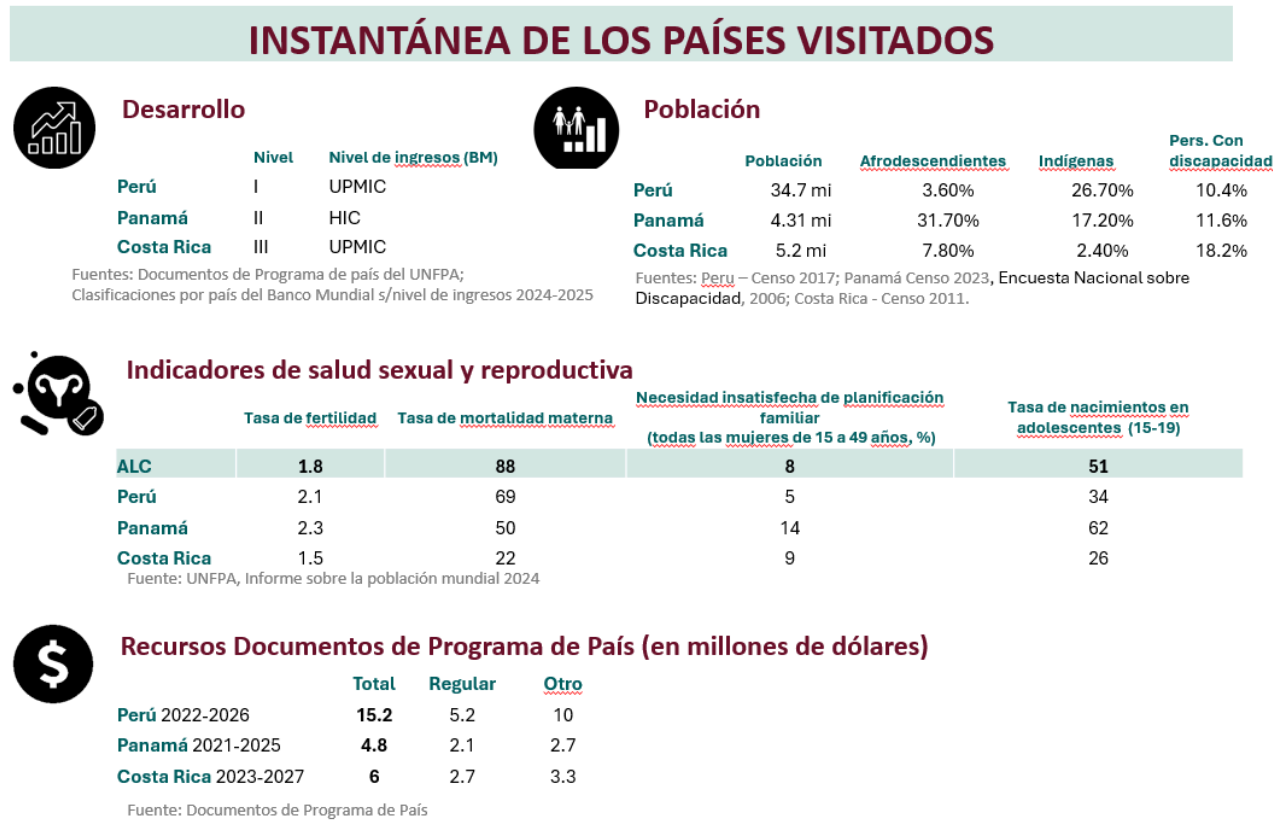


3.2.1 Recopilación de datos en los países del estudio de caso en LACRO

El equipo del estudio de caso llevó a cabo tres misiones en los países durante los meses de junio y julio de 2024, en Costa Rica, Panamá y Perú, alcanzando un total de veintiún días.²⁷ Además de la oportunidad de hacer intercambios en profundidad con partes interesadas clave, las misiones también permitieron al equipo visitar lugares donde el UNFPA está o ha estado implementando proyectos específicos. La Figura 4 es una instantánea de los indicadores clave de los países visitados.

²⁷ El equipo incluyó a un miembro principal para la evaluación general y tres consultores nacionales.

Figura 4: Países visitados: Panorama General de los países visitados



diferencia que se hace entre estos enfoques y sus elementos centrales pretende dar más claridad y mejorar la comprensión.

Principios feministas

Este estudio de caso responde a enfoques de género y derechos humanos tanto en términos de proceso como de contenido. En línea con los principios de inclusión y participación, el estudio de caso tuvo como objetivo ser valioso tanto en su proceso como en su producto final. El análisis fue realizado y presentado desde una perspectiva de género y de inclusión.

Interculturalidad e integración del conocimiento ancestral

El equipo de LACRO contactó a una mujer indígena Yanakuna, profesora universitaria y académica de sistemas de conocimiento indígena que, en varias conversaciones, orientó al equipo técnica y metodológicamente para garantizar que este estudio de caso respetará un enfoque de evaluación indígena. A lo largo del proceso, el equipo del estudio sostuvo varias reuniones con ella tanto antes como después de las visitas a los países, con el objetivo de analizar y refinar la recopilación de datos y las estrategias de análisis. A continuación, resumimos los principales puntos que ella presentó y que fueron incorporados a la recopilación de datos y análisis de cada país:

- **Reconocimiento explícito de los sistemas de conocimientos indígenas y ancestrales**

La aceptación de los sistemas de conocimientos indígenas y ancestrales tiene particular importancia en el contexto de LAC, una región en la que algunos países reconocen formalmente y sostienen sistemas educativos y de salud de bases étnicas. Esto se alinea con la Convención 169 de la OIT, directamente relacionada con la programación del UNFPA en la región. Si bien estos conceptos suelen quedar implícitos bajo el término amplio de “interculturalidad”, que es el marco institucional del UNFPA para su trabajo con las poblaciones indígenas, se recomendó declarar explícitamente este reconocimiento para garantizar la atención y el respeto adecuados. Este reconocimiento dio forma a los protocolos y métodos de recopilación de datos, permitiendo así que se respeten y reconozcan los sistemas de conocimientos ancestrales.

Los protocolos se elaboraron caso por caso, informados por intercambios previos entre el equipo de evaluación y las personas entrevistadas del UNFPA, permitiendo un mejor entendimiento de los diversos marcos culturales y estructuras sociales de las partes interesadas. El equipo también mostró una gran sensibilidad al contexto.

En general, el estudio de caso buscó ser reflexivo y respetuoso de los contextos locales, reconociendo las amplias implicaciones del conocimiento indígena en áreas como el desarrollo, la formulación de políticas y el discurso científico. Esto añadió otra capa de análisis a la evaluación, lo que permitió al equipo, durante la recopilación y el análisis de datos, identificar la programación intercultural del UNFPA que potencialmente **reconociera** los sistemas de conocimiento indígena y ancestral, **y asegurar** de que estas prácticas estuvieran representadas con precisión en el informe.

- **Diversidad de feminismos:** Incorporar una perspectiva feminista exige entender la diversidad de movimientos feministas en América Latina y el Caribe y también considerar las diferentes luchas y perspectivas que representan, porque estas diferencias influyen sobre la manera en que entienden y abordan las desigualdades. En este contexto es importante destacar que el estudio de caso consultó con diversos colectivos de mujeres que se identificaron con varios factores de exclusión que se entrecruzan, más allá de solo el género, por ejemplo, la edad, cultura, etnia, raza, idioma, discapacidad, ubicación, orientación sexual, identidad de género, ingresos y riqueza.
- **Narrativas contextuales:** El equipo de evaluación abordó disparidades entre el lenguaje institucional y las experiencias vividas por las partes interesadas al adaptar el lenguaje LNOB para reflejar narrativas más específicas al contexto del UNFPA. Además, el equipo

reconoció y valoró la capacidad de agencia de cada informante, respetando y apreciando sus historias, luchas y perspectivas únicas.

Enfoque consultivo para validar los hallazgos, conclusiones y recomendaciones clave:

Además de la presentación de informes a las Oficinas de País al terminar cada misión —que permitieron el primer circuito de retroalimentación sobre los hallazgos emergentes—, LACRO organizó una consulta más amplia sobre estos hallazgos, buscando reunir a los diversos colectivos con los que colabora el UNFPA, incluidas las poblaciones indígenas, afrodescendientes, las personas con discapacidad, los/las jóvenes y la comunidad LGBTQIA+. Hubo dos eventos bajo el título de Diálogo Intercultural para el Reconocimiento y la Inclusión: Tejiendo estrategias para cerrar las brechas de desigualdad y promover el desarrollo. Estos eventos reunieron a un total de cuarenta y cinco representantes o redes de cada grupo. Los debates fueron sistematizados en un informe independiente (en español) y también se integraron a este informe, de dos maneras: como recomendaciones para el enfoque LNOB del UNFPA, incluidos como recuadros bajo los hallazgos relacionados y como fuente de triangulación y refinamiento de evidencia y análisis específicos.

3.2.4 Estrategia de muestreo para este informe

Estrategia de muestreo para misiones de país: El criterio de muestreo para el estudio de caso regional se basó en la representación geográfica, seleccionando dos subregiones: América Central y la Región Andina. La selección también tuvo en cuenta el tamaño de la oficina: Perú es una oficina de tamaño medio mientras que Costa Rica y Panamá son oficinas más pequeñas. Además, se eligieron los países a partir de su trabajo fundamental con las poblaciones indígenas, las personas con discapacidad y los afrodescendientes. Los países elegidos (Panamá, Costa Rica y Perú) no han sido incluidos previamente en estudios de caso regionales o de evaluación institucional. Panamá y Costa Rica fueron combinados en una sola misión por su proximidad geográfica.

Estrategia de muestreo de las personas entrevistadas: El estudio de caso siguió una estrategia de muestreo dirigido para las personas entrevistadas. Estas muestras dirigidas buscaron seleccionar fuentes específicas de información, lo más ilustrativas y diversas que fuera posible y que, además, permitieran la generación de aprendizajes y recomendaciones valiosas. Las personas entrevistadas y los grupos focales se acordaron conjuntamente con las Oficinas de País y la oficina regional, a partir del análisis de sus programas e iniciativas. Incluyeron personal del UNFPA, socios que participan de la implementación, donantes, representantes gubernamentales, organizaciones de la sociedad civil, movimientos de base, activistas y representantes de poblaciones dejadas atrás.

Muestreo de documentos y datos: La selección de documentos y datos siguió un enfoque de muestreo intencional para asegurar que se incluyeran los materiales más relevantes y completos para la revisión. Las Oficinas de País y regionales compilaron un conjunto exhaustivo de informes, publicaciones y evaluaciones que cubrían su programación de 2018 a 2024. Las personas entrevistadas también aportaron documentos importantes que fueron revisados. Con el fin de habilitar una triangulación, se revisaron otros documentos y recursos en línea.

3.2.5 Temas éticos y consideraciones

La evaluación cumple con las Directrices éticas para evaluación del UNEG y con su Código de conducta para evaluaciones. Se tomaron en cuenta las siguientes cuestiones y medidas éticas para la recopilación de datos en el estudio de caso de LAC.²⁸ ²⁹

Integridad: El equipo del estudio de caso garantizó la rendición de cuentas a lo largo del proceso de evaluación al comunicar abiertamente el propósito, los métodos y los efectos inmediatos

²⁸ Evaluation Matters. Making Feminist Evaluation Practical. [La evaluación importa. Haciendo práctica la evaluación feminista].

2018 <https://idev.afdb.org/sites/default/files/Evaluations/2020-03/Making%20Feminist%20Evaluation%20practical.pdf>

²⁹ Evaluation Matters. Making Feminist Evaluation Practical. [La evaluación importa. Haciendo práctica la evaluación feminista].

2018 <https://idev.afdb.org/sites/default/files/Evaluations/2020-03/Making%20Feminist%20Evaluation%20practical.pdf>

esperados a todas las personas participantes. Todas las partes interesadas fueron informadas sobre la manera en que se usarían los hallazgos y quiénes serían las personas que tendrían acceso a los mismos. Las personas entrevistadas fueron informadas, previo a la recopilación de datos, del propósito de la evaluación y de la manera en que se usarán los datos recogidos; además se les garantizó a todos/as los participantes la confidencialidad de sus respuestas. El consentimiento informado de las personas participantes para dar información fue oral, respetando las tradiciones orales.

Responsabilidad: El equipo de evaluación usó una base de datos de evidencias para garantizar que las perspectivas de todas las personas entrevistadas en la evaluación se incluyeran en los análisis finales y que se prestara la misma atención a todas las evidencias, utilizando un sistema objetivo y sólido. El equipo del estudio de caso reconoció su responsabilidad ante todas las partes interesadas e implementó mecanismos de rendición de cuentas, como sesiones de *feedback* con las Oficinas de País y una consulta más amplia para discutir el proceso de evaluación y sus hallazgos.

Respeto: El equipo del estudio de caso se aproximó a las partes interesadas siendo sensible a su cultura y respetando sus singulares contextos. Este acercamiento incluyó adaptar los métodos de evaluación para ajustarlos a las normas y valores culturales de los/as participantes, garantizando que se respetara su dignidad en todo el proceso. Se implementaron acciones afirmativas durante la recopilación de datos siempre que fuera necesario para asegurar la participación plena de todos y que fuera de manera respetuosa, empoderada y disfrutable.

Entre los ejemplos de acciones afirmativas podemos mencionar: (1) durante un grupo focal con mujeres indígenas hubo una superposición con la agenda de una entrevista con el gobierno local. Cuando los representantes gubernamentales se unieron al grupo, se les pidió irse y esperar, dando prioridad a las voces y los tiempos de las mujeres indígenas; (2) si bien el equipo de evaluación garantizó el respeto a las normas culturales y permitió que los grupos focales fueran abiertos para que los participantes pudieran auto organizarse y respetar sus normas culturales (como permitir que las mujeres indígenas de más edad hablaran primero y dieran su consentimiento a que los demás participaran), el equipo también se aseguró de que, una vez establecida la confianza, se alentara y se diera la oportunidad a las mujeres indígenas jóvenes a expresar sus puntos de vista; (3) en un entorno más informal, como una visita a un servicio específico, el equipo de evaluación buscó activamente la perspectiva de la persona facilitadora indígena intercultural, centrándose en la calidad del servicio y en su enfoque intercultural; (4) finalmente, en todo momento, las Oficinas de País del UNFPA facilitaron a los participantes el transporte a las entrevistas y a los grupos focales, además de refrescos y comidas cuando hizo falta, para asegurarse de que todos pudieran participar en el proceso de evaluación.

Beneficencia. El equipo del estudio de caso se centró en la manera en que las conclusiones podrían llevar a cambios positivos y a mejoras en las situaciones. El diseño de la evaluación incluyó un compromiso de usar las conclusiones para promover cambios en las políticas.

Garantía de privacidad y confidencialidad de los datos:

1. La privacidad de las personas participantes está protegida y los datos son confidenciales. El sistema de seguridad de datos de Euro Health Group cumple con las normas generales de protección de datos de la Unión Europea. Solo se recopilan datos relevantes, y se guardan de manera segura y confidencial. Todas las notas de entrevistas se archivan en un SharePoint específico de Microsoft, propiedad del Euro Health Group y serán borradas una vez concluida la evaluación.
2. Las entrevistas no se graban. No hay citas en el informe de la evaluación que puedan rastrearse a una persona específica ni a sus cargos o funciones.

3. La evaluación garantiza que la recopilación de datos fue sensible a las relaciones de poder y a consideraciones éticas (por ejemplo, consentimiento informado, confidencialidad, salvaguarda de datos) y que existen las condiciones habilitantes necesarias para inhibir la discriminación, por acto u omisión, y permitir la participación libre, voluntaria, respetuosa y segura de los colectivos y de las personas. Los miembros del estudio de caso prestaron especial atención a las relaciones de poder en los grupos focales.

3.2.6 Limitaciones y estrategias de mitigación

La Tabla 4 resume las limitaciones encontradas a lo largo del proceso y las estrategias de mitigación utilizadas.

Tabla 4: Riesgos y limitaciones y medidas de mitigación relacionadas

Riesgo/limitación	Explicación y medida de mitigación
Extracción de datos suficientes de tres misiones de país para llegar a conclusiones creíbles sobre LNOB en LAC.	Todos los datos recogidos a nivel de país fueron luego ampliamente triangulados con los informes anuales de LACRO y la revisión de mitad de período del programa regional. Los hallazgos presentados en este informe son específicos a la triangulación de datos y aclaran qué análisis pueden ser considerados más universales frente a aquellos más específicos al contexto.
Hablar con suficientes miembros de la comunidad para hacer plena justicia a los principios de esta evaluación.	La organización de las misiones garantizó que la diversidad de los colectivos con los que trabaja el UNFPA estuviera representada. Se priorizaron los grupos focales sobre las entrevistas que podían hacerse luego en línea. Se aseguraron fondos desde el presupuesto de la evaluación, de LACRO y de las Oficinas de País para que el equipo de evaluación pudiera llegar a los miembros de la comunidad. El equipo de evaluación estaba constantemente evaluando el riesgo de infrarrepresentación de personas y comunidades que se identifican con factores de exclusión o discriminación específicos. Para mitigar este riesgo, se llevaron a cabo entrevistas adicionales con activistas, legisladores y representantes de movimientos de base que el UNFPA identificó con los factores que propician la exclusión.
No contar con partes interesadas clave por disponibilidad de tiempo o de interés limitado en la evaluación.	El equipo del estudio de caso estuvo disponible para hacer más entrevistas en línea. La fase de recopilación de datos se amplió y duró cuatro meses en total. A fin de evitar sobrecargar a los socios de LACRO, las notas de las entrevistas hechas por el equipo de evaluación del programa regional se compartieron y se agregaron a este estudio de caso.

4. Hallazgos

4.1 EQ1. Relevancia

¿En qué medida la estrategia LNOB del UNFPA es relevante a (a) realidades comunitarias, subnacionales y nacionales; y (b) al mandato del UNFPA? ³⁰

(Principios feministas aplicados: enfoque participativo e inclusivo, centrándose y priorizando las perspectivas de las personas dejadas atrás).

³⁰ Preguntas secundarias: 1.1 El enfoque estratégico LNOB y RFB ha evolucionado para centrarse en factores de exclusión / discriminación más que en colectivos, lo que resulta relevante para hacer frente a las necesidades interseccionales de las personas dejadas atrás; 1.2 La estrategia LNOB es relevante a diferentes contextos (incluido en diversos entornos de desarrollo y humanitarios); permite, además, fomentar la llegada a los más rezagados sin importar el capital político invertido en trabajar con ciertos colectivos; 1.3 La estrategia LNOB y RFB del UNFPA es relevante al mandato del UNFPA y contribuye a los tres resultados transformadores.

Hallazgo 1. En LAC, el enfoque estratégico del UNFPA de LNOB ha priorizado colectivos, basándose en evidencia y tomando en cuenta los factores interseccionales que impulsan la exclusión de los rezagados, como se indica en el plan operativo LNOB. Sin embargo, aún existen retos para reflejar el análisis interseccional en la programación.

En LAC, algunos colectivos han sido claramente priorizados, en línea con el Consenso de Montevideo sobre Población y Desarrollo que, a su vez, prioriza medidas relacionadas con afrodescendientes, pueblos indígenas, migrantes, personas con discapacidad y poblaciones de adultos mayores y jóvenes. Las partes interesadas del UNFPA ven la introducción de factores como los propuestos por el plan operativo LNOB como un avance significativo. Esta introducción ha brindado (1) un punto de entrada para identificar y articular causas sistémicas que perpetúan la exclusión y la discriminación y (2) un lente para identificar y analizar factores que se entrecruzan, superponen y llevan a la exclusión.³¹ Sin embargo, también se observa que estos avances aún no han sido plenamente explorados.

La transición hacia un enfoque basado en factores ha mejorado la base de evidencia y el análisis necesarios para identificar colectivos dejados atrás, aunque no sin desafíos. Si bien ha habido avances en el análisis, aún no se consideran adecuadamente ciertos factores, como la pobreza y la ruralidad.³² Abordar estas cuestiones puede exigir a la organización involucrarse en temas que van más allá de su mandato tradicional, lo que exige nuevas habilidades, asociaciones y enfoques, esenciales para avanzar en el objetivo de LNOB y para abordar las causas estructurales de la exclusión.³³

Una de las áreas que ha mostrado avances, pero sigue estando insuficientemente explorada es la integración plena de un enfoque interseccional a la programación. Las partes interesadas externas de vulnerables o dejados atrás han expresado su preocupación en relación con la necesidad de integrar un enfoque interseccional a la programación. Se citaron brechas prácticas, por ejemplo la ausencia de acciones relacionadas con el VIH dentro de las intervenciones sobre violencia basada en género y mortalidad materna destinadas a comunidades indígenas en Panamá, a pesar de la cantidad de nuevas infecciones.³⁴ Además, los materiales y estudios que abordan la violencia basada en género carecen de representación y de enfoques personalizados en parejas no heteronormativas.³⁵ En general, las partes interesadas subrayan que este desafío se manifiesta con mayor intensidad en factores políticamente sensibles, por ejemplo la orientación sexual, la identidad de género y la inclusión de las personas LGBTQIA+.³⁶

Por otra parte, las interacciones con los colectivos más vulnerables durante las visitas, y corroborado por el personal del UNFPA a nivel regional y nacional, dejan en claro que abordar los factores e interactuar con grupos no son estrategias mutuamente excluyentes, sino complementarias. Los colectivos más vulnerables tienen identidades específicas — algunas superpuestas — e identidades sociales son un punto de entrada importante. Pertenecer a colectivos específicos moldea de manera importante las experiencias, las necesidades políticas y el acceso a los recursos. La política identitaria desempeña un papel fundamental en las luchas políticas, y es un motor clave para desafiar la discriminación y subrepresentación.

³¹ Personas entrevistadas de UNFPA LACRO.

³² Personas entrevistadas de UNFPA LACRO.

³³ Personas entrevistadas UNFPA LACRO, UNFPA Costa Rica, otra entidad de las Naciones Unidas Panamá.

³⁴ FGD Panamá.

³⁵ FGD Panamá.

³⁶ Personas entrevistadas UNFPA LACRO, UNFPA Panamá.

Las partes interesadas también plantearon complejidades y desafíos de la comunicación de la estrategia LNOB del UNFPA. Si bien la estrategia LNOB y su conceptualización son bastante integrales, comunicar sus matices y su potencial contribución a políticas igualitarias universales sensibles a las diferencias sigue siendo un desafío.³⁷

La estrategia LNOB de LAC, enmarcada por los pilares VIP (visibilidad, inclusión y participación) ha sido el principal impulsor de los esfuerzos en toda la región. Las partes interesadas mencionaron que el enfoque VIP es más directo que la estrategia LNOB institucional del UNFPA, lo que permitió la interpretación común y apoyó su despliegue de manera concertada entre las oficinas regionales y de país, como se explicará más en detalle en EQ2.

Finalmente, aunque las orientaciones y el abordaje institucional del UNFPA claramente marcan las diferencias y vinculaciones entre enfoques basados en derechos humanos (HRBA), LNOB y RFB,³⁸ existe la preocupación de que la agenda LNOB no pierda su fuerte conexión con los marcos de derechos humanos, que son mucho más sólidos en términos de rendición de cuentas, ya que en la región los estados miembro han ratificado una cantidad importante de tratados.³⁹ Si bien estos temas no desafían necesariamente la conceptualización del UNFPA de su trabajo en LNOB, sí destacan los desafíos para fomentar una comprensión cohesiva dentro de la organización.

Recuadro. Recomendaciones del Diálogo Intercultural para el Reconocimiento y la Inclusión: programación interseccional

El UNFPA debe continuar avanzando en la integración de un enfoque interseccional en su programación, garantizando que los enfoques ya establecidos —enfoque transformador de género, intergeneracional e intercultural— no sean ignorados. El UNFPA debe considerar la economía del cuidado desde una perspectiva interseccional, en particular su impacto arraigado en contextos en los que muchas mujeres jóvenes asumen roles de cuidadoras. Esto implica enfoques de género transformadores que desafían las normas sociales, sin dejar de reconocer las diversidades culturales y las realidades territoriales. Integrar estas perspectivas en la programación fomentaría un enfoque más inclusivo, reconociendo la carga del trabajo de cuidado sin paga y las desigualdades relacionadas; con particular atención a las personas con diferentes discapacidades.

Hallazgo 2. En LAC, la priorización de colectivos específicos, contextos nacionales favorables y el respaldo corporativo han sido fundamentales para lograr resultados significativos para los colectivos más rezagados. Al mismo tiempo, en LAC el UNFPA ha seguido sentando las bases para abordar agendas más sensibles.

El UNFPA ha logrado avances significativos para impulsar la agenda LNOB; estos avances se reflejan en varios factores. En primer lugar, se ha dado una clara priorización de algunos grupos, lo

³⁷ El universalismo sensible a las diferencias figura como uno de los principios de la Agenda Regional LAC para el Desarrollo Social Inclusivo. Parte de la premisa de que, para alcanzar el bienestar universal y la plena vigencia de los derechos, es necesario que las políticas adopten una perspectiva doble que promueva una equidad efectiva: (1) aplicar el principio de universalidad para acceder a servicios sociales, siguiendo un enfoque basado en derechos; y (2) buscar reconocer y superar las brechas y desigualdades existentes, garantizando que nadie es dejado atrás, lo que exige una acción afirmativa para dismantelar las barreras al acceso de personas y colectivos que sufren la desigualdad, la discriminación y la exclusión. El progreso depende de reconocer identidades y demandas diversas para así fomentar la inclusión y la cultura de la equidad, incorporando perspectivas de igualdad de género, interculturalismo y no discriminación. Fuente: Comisión Económica para América Latina y el Caribe (CEPAL), Agenda regional para el desarrollo social inclusivo, (LC/CDS.3/5), Santiago, 2020.

³⁸ Plan operativo del UNFPA sobre LNOB (2021), Nota de orientación del UNFPA para la aplicación del enfoque basado en derechos humanos a la Programación del UNFPA (2020).

³⁹ Personas entrevistadas UNFPA LACRO, otra entidad de UN Panamá.

que ha sido un motor clave de resultados, al guiar esfuerzos concertados a diversos niveles. También han sido fundamentales los entornos nacionales propicios, la financiación adecuada y la constante colaboración del UNFPA con ciertos colectivos. En LACRO se ha creado un equipo LNOB con fondos específicos y puntos focales para trabajar con colectivos específicos, como personas afrodescendientes, con discapacidad, adolescentes y jóvenes, y pueblos indígenas.

El progreso relacionado con las poblaciones afrodescendientes se ha visto reforzado por entornos nacionales propicios y un impulso deliberado del UNFPA. Esto se reflejó en el apoyo político en los niveles más altos, la priorización de la agenda en diferentes niveles dentro de la organización y la asignación de recursos y esfuerzos. El Programa Global del UNFPA sobre Afrodescendientes ha prestado respaldo institucional a las actividades en la región, tanto político como financiero. Varias partes interesadas tanto a nivel regional como nacional destacaron el compromiso personal de la directora ejecutiva, Natalia Kanem, y del ex director regional, Harold Robinson.⁴⁰ Asimismo, en Costa Rica, la agenda recibió un fuerte respaldo político; el país desempeñó un papel central dentro del marco del Decenio Internacional para los Afrodescendientes. Esto se tradujo en el liderazgo de iniciativas clave, incluido el establecimiento del Foro Permanente sobre los Afrodescendientes y la designación del Día Internacional de Personas Afrodescendientes.⁴¹

Del mismo modo, el trabajo de larga data del UNFPA sobre interculturalidad y su compromiso con comunidades y redes indígenas, que data de principios de la década del 2000, ha seguido dando resultados a largo plazo. Por otro lado, a pesar de los importantes esfuerzos, no se logró el mismo nivel de impulso para otros colectivos. En LAC, el UNFPA se ha posicionado de hecho como la agencia de las Naciones Unidas centrada en los jóvenes; sin embargo, las partes interesadas reconocen que la agenda de adolescencia y juventud ha perdido parte de su impulso en estos últimos años, con redes a nivel regional que reclaman una definición más clara de los espacios de seguimiento de las iniciativas junto a las juventudes.⁴²

Asimismo, la Estrategia de las Naciones Unidas para la Inclusión de la Discapacidad (UNDIS, por sus siglas en inglés) ha contribuido al creciente foco en la inclusión de personas con discapacidad dentro de la organización, lo que efectivamente ha llevado al desarrollo de una estrategia específica en LAC y, posteriormente, a nivel global.⁴³ Sin embargo, al ser una agenda relativamente nueva para la organización, aún está evolucionando y el apoyo regional está siendo decisivo para articular un enfoque estratégico basado en evidencia sobre cómo incorporar la inclusión de la discapacidad en la programación a nivel de país, así como para apoyar los esfuerzos de abogacía a nivel regional.⁴⁴ A nivel regional, en el marco de la agenda de inclusión de las personas con discapacidad, LACRO ha proporcionado a las oficinas de país financiamiento semilla y asesoría técnica para potenciar sus acciones y posicionarse en la temática. También ha desarrollado materiales accesibles sobre educación integral de la sexualidad (EIS), destinados a personas con discapacidad auditiva, que también fueron traducidos al quechua.⁴⁵ Además, se ha hecho un trabajo importante para fortalecer a las organizaciones de mujeres con discapacidad. LACRO ha incluido actividades regionales específicas en su plan de trabajo 2024.⁴⁶

⁴⁰ Personas entrevistadas UNFPA LACRO, Gobierno de Panamá, Gobierno de Costa Rica.

⁴¹ Personas entrevistadas de UNFPA LACRO.

⁴² Personas entrevistadas UNFPA LACRO y Panamá; participantes del Diálogo Intercultural para el Reconocimiento y la Inclusión.

⁴³ Visibilizar, Incluir, Participar. Estrategia VIP. Orientaciones para promover los derechos de las personas con discapacidad en el trabajo del Fondo de Población de Naciones Unidas en América Latina y el Caribe (2019-2021); UNFPA Disability Inclusion Strategy 2022-2025.

⁴⁴ Personas entrevistadas de UNFPA LACRO.

⁴⁵ Personas entrevistadas UNFPA LACRO y UNFPA LACRO, Informe anual 2023 - Oficina Regional de América Latina y el Caribe; 2024.

⁴⁶ UNFPA Personas entrevistadas LACRO y grupos focales con personas con discapacidad.

Si bien el foco en estos colectivos ha dado resultado, el UNFPA también ha empezado a hacer un trabajo de base fundamental sobre otros temas políticamente sensibles, en particular, para empezar a avanzar con la agenda LGBTQIA+. Aunque los colectivos LGBTQIA+ y las partes interesadas del UNFPA aún consideran que este avance es modesto, se han identificado pasos importantes. En Costa Rica, en 2019, se desarrolló un marco de referencia para la producción y difusión de estadísticas oficiales que abordarán la población LGBTQIA+, como resultado de un amplio proceso de consultas con organizaciones de la sociedad civil, personas LGBTQIA+ y varias instituciones gubernamentales. En Panamá, el UNFPA ha fortalecido las relaciones con redes LGBTQIA+, incluso mediante un acuerdo de socio implementador y ha encargado un estudio inicial para identificar puntos de entrada para seguir trabajando en esta agenda. Además, el UNFPA ha apoyado políticamente el Pacto Electoral Ético para los Derechos Humanos de la Población LGBTQIA+, una medida que las partes interesadas consideran que es una postura política importante. Sin embargo, a pesar de estos avances, algunas personas entrevistadas han señalado que, aunque el tema sigue siendo sensible desde el punto de vista político, la región LAC, comparada con otras regiones, tiene un marco normativo relativamente propicio, lo que presenta una oportunidad para fortalecer la producción de conocimiento que sería fundamental para incidir y mejorar la programación interseccional.

Finalmente, en LAC, enmarcar la estrategia LNOB en torno a las desigualdades estructurales ha resultado ser efectivo. Los países de la región han adaptado sus estrategias de participación, traduciendo los elementos fundacionales del enfoque LNOB a marcos contextualmente más apropiados. Las desigualdades han sido reconocidas desde hace tiempo como uno de los principales obstáculos para el desarrollo en la región de LAC. Conceptos como la discriminación estructural y sistémica, las desigualdades, la exclusión, el racismo y las deudas históricas son mucho más familiares, movilizantes y adecuadamente comprendidos en la región, tanto por los gobiernos (con diversos grados de reconocimiento según la orientación política) y, en especial, dentro de la sociedad civil.⁴⁷

Hallazgo 3. La estrategia LNOB del UNFPA es muy relevante para acelerar la realización plena de los tres resultados transformadores del UNFPA en LAC, una región caracterizada por profundas desigualdades estructurales. Esta estrategia le ha permitido al UNFPA refinar más su focalización y estrategias.

En países de ingresos medios (MIC) de la región LAC (mismo en aquellos con sólidos sistemas de salud y protección social que en muchos casos son universales) sigue habiendo grandes brechas en materia de cobertura y calidad, lo que afecta sobre todo a colectivos históricamente en situación de vulnerabilidad. Por ejemplo, los tres países visitados para este estudio de caso cuentan con alguna forma de cobertura sanitaria gratuita⁴⁸ que beneficia a cerca del 80 % de la población en Panamá y Costa Rica y al 70 % en Perú.⁴⁹ Sin embargo, tal como lo identificó el UNFPA en colaboración con personas de los colectivos más rezagados, hay dos brechas principales que impiden la realización de los tres resultados transformadores. La primera es cobertura y acceso físico, en particular en regiones remotas y en territorios específicos; la segunda es la

⁴⁷ Personas entrevistadas UNFPA LACRO, UNFPA Costa Rica.

⁴⁸ Costa Rica maneja un sistema de salud financiado por el Estado a través de la Caja Costarricense de Seguro Social, conocida por su cobertura integral. En Panamá, la atención médica universal se presta a través de un sistema mixto que combina servicios públicos y privados, en el que la Caja de Seguro Social desempeña un papel central en la prestación de servicios a trabajadores formales y sus familias, y amplía cierta cobertura para poblaciones vulnerables. El modelo de atención médica gratuita en Perú, el Seguro Integral de Salud, busca dar cobertura a la población no asegurada, aquellos que no son parte del sector de empleo formal o tienen cobertura a través de otros esquemas, por ejemplo, EsSalud (el programa de cobertura médica para trabajadores formales).

⁴⁹ Datos del 2021 del Índice de cobertura universal de salud (UHC Service Coverage Index (SDG 3.8.1)) <https://www.who.int/data/gho/data/indicators/indicator-details/GHO/uhc-index-of-service-coverage>

calidad de los servicios disponibles, en especial cuando se considera la interculturalidad y la discriminación.⁵⁰ En la región, los esfuerzos para superar estas barreras han estado enmarcados bajo un enfoque de universalismo sensible a la diferencia, que subraya la necesidad de políticas y acciones específicas.⁵¹

Las partes interesadas del UNFPA afirman, de modo unánime, que los tres resultados transformadores en la región no pueden lograrse sin abordar las desigualdades. La perspectiva y enfoque RFB permitieron al UNFPA refinar las metas de los documentos de programa de país (CPD), centrándose en los más rezagados y, sobre todo, en la manera en que este foco contribuye a los tres resultados transformadores.⁵² Por ejemplo, los tres CPD consultados identificaron claramente a los colectivos más rezagados, no sólo en su análisis del contexto de país en relación con los resultados transformadores, sino también en el marco de resultados y recursos, donde los indicadores de resultados especifican a qué colectivos o territorios dirigir los esfuerzos.⁵³ Cabe señalar que, si bien los CPD del ciclo previo ya se centraban intencionalmente en colectivos específicos a nivel de indicador, se observa un aumento considerable de objetivos más precisos en el ciclo actual.⁵⁴

Desde una perspectiva regional, se toman en cuenta tanto las diferencias entre los países, como dentro de los mismos, vinculándolas con el concepto de LNOB como acelerador. En este sentido, para orientar los esfuerzos específicos, es fundamental comprender los números absolutos y las ratios específicos dentro del contexto más amplio de las disparidades en salud. Por ejemplo, a nivel regional, unos pocos países presentan la mayor mortalidad materna en números absolutos; en otros países la proporción puede ser mucho más alta, aunque las cifras absolutas son más pequeñas. Por otro lado, a nivel nacional, ciertos colectivos pueden representar un pequeño porcentaje de la población, pero tener una cantidad de muertes maternas desproporcionadamente alta. Como ejemplo se mencionó a Paraguay, donde los pueblos indígenas, a pesar de representar solo el 2 % de la población, presentan el 33 % de muertes maternas, poniendo de relieve la necesidad de centrar intervenciones dirigidas y eficaces en función de los costos.⁵⁵ En LAC, a LNOB se lo reconoce claramente como un acelerador, en especial en los contextos en los que centrarse en las poblaciones más vulnerables puede contribuir potencialmente a mejorar los indicadores.⁵⁶

4.2 EQ2. Efectividad

¿En qué medida se ha puesto en práctica efectivamente la estrategia LNOB a nivel nacional, regional y global?⁵⁷

⁵⁰ UNFPA LACRO, Evaluaciones de programa de país 2018-2022. Síntesis de lecciones aprendidas y recomendaciones para el diseño e implementación de un nuevo ciclo de programas de país, en América Latina y el Caribe; 2023.

⁵¹ Comisión Económica para América Latina y el Caribe, Agenda Regional de Desarrollo Social Inclusivo (LC/CDS.3/5), Santiago, 2020.

⁵² Personas entrevistadas UNFPA LACRO, UNFPA Panamá, UNFPA Costa Rica, UNFPA Perú.

⁵³ UNFPA, Documentos de programa de país para Costa Rica 2023-2027, 2023; UNFPA Documentos de programa de país para Panamá 2021-2025; 2020; UNFPA Documentos de programa de país para Perú 2022-2026; 2021.

⁵⁴ UNFPA, Documento de Programa País para Costa Rica 2018-2022, 2017; UNFPA Documento de Programa País para Panamá 2016-2020; 2015.

⁵⁵ Personas entrevistadas de UNFPA LACRO.

⁵⁶ Personas entrevistadas de UNFPA LACRO. UNFPA LAC, Aceleración de acciones con miras a los tres resultados transformadores en LAC. No dejar a nadie atrás para Llegar a Cero (PPT) 2024.

⁵⁷ Preguntas secundarias: 2.1 Los cambios y principios fundamentales dentro de la estrategia LNOB han sido consistentemente entendidos y eficazmente incorporados a la planificación regional y por país; 2.2 La estrategia LNOB ha sido puesta en práctica eficazmente a nivel de país, regional, y global, en las seis áreas de resultado de (a) política y rendición de cuentas; (2) calidad de cuidados y servicios; (3) género y normas sociales; (4) cambio demográfico y datos; (5) acción humanitaria; y (6) adolescentes y jóvenes; 2.3 Se ha aprovechado plenamente a LNOB como acelerador y se la ha vinculado a otros aceleradores, a nivel nacional, regional y global donde existe alineamiento, a saber (a) enfoque basado en derechos humanos y acción de género transformadora; (b) asociaciones; (c) digitalización e innovación; (d) datos y evidencia y (e) nexo humanitario-desarrollo-paz; 2.4 El UNFPA ha

(Principios feministas aplicados: enfoque participativo e inclusivo centrándose y priorizando las perspectivas de las personas dejadas atrás).

Hallazgo 4. En LAC, el UNFPA, en la ronda de censos de 2020, ha logrado resultados importantes en la visibilidad de los colectivos más vulnerables, en especial de personas afrodescendientes.

En LAC, el UNFPA ha logrado resultados importantes en la visibilidad de los colectivos más vulnerables o dejados atrás. Ha mostrado mayores esfuerzos para seguir avanzando con datos desagregados y mejorar el análisis de los datos existentes; y las contrapartes reconocen que esta es una ventaja comparativa del UNFPA. Hay consenso generalizado sobre el papel clave de los datos para seguir avanzando con la agenda LNOB.⁵⁸ Las asociaciones a nivel regional y nacional han sido fundamentales para esta agenda. Más allá de su apoyo tradicional a censos y encuestas, se están explorando las nuevas fronteras de la integración de los datos y sistemas administrativos, pero es un área donde las capacidades y el enfoque estratégico necesita ser fortalecido.

El UNFPA ha logrado resultados importantes en la ronda de censos de 2020, apoyando la inclusión de la variable de autoidentificación racial y étnica o el refinamiento del conjunto de preguntas relacionadas en los países que ya la habían incluido en rondas previas.⁵⁹ El número de países en LAC que incorporó la variable de autoidentificación racial y étnica aumentó de trece en la ronda de censos de 2010 a 23 en la actual ronda de 2020.⁶⁰ Cabe señalar que la región ha volcado grandes esfuerzos para mejorar la visibilidad estadística de los pueblos indígenas en la ronda previa.⁶¹

En consonancia con esfuerzos más amplios para fomentar la autoidentificación, el UNFPA apoyó una variedad de estrategias innovadoras, incluidas campañas de sensibilización en torno a los ejercicios del censo, junto con movimientos afro nacionales y regionales.⁶² En Panamá, el censo 2023 fue el primer de *jure census* del país. La asistencia técnica del UNFPA al Instituto Nacional de Estadísticas y Censos (INEC) junto con los esfuerzos de sensibilización concertados con la sociedad civil llevaron a una mejora importante en la autoidentificación: el 37,1 % de la población censada se consideraba afrodescendiente y el 17,2 %, indígena, con respecto al 9,2 % y el 12,3 % respectivamente, en 2010. En Brasil, en consonancia con la Convención 169 de la Organización Internacional del Trabajo, el UNFPA apoyó el proceso de consulta con representantes quilombolas en torno a su inclusión en el censo de 2020, fomentando un proceso participativo para acordar la metodología.⁶³

LACRO ha apoyado a los países para que integren las preguntas sobre discapacidad del Grupo de Washington en sus censos y cuestionarios de encuestas; y también ha facilitado intercambios de conocimientos referidos la incorporación de un conjunto breve de cuestiones del Grupo de

identificado e implementado medidas de mitigación a las barreras externas a nivel nacional, regional y global para una programación LNOB efectiva reconocida en la estrategia, a saber: (a) prioridades que compiten por recursos; (b) falta de datos desagregados de calidad; (c) entorno político desfavorable; (d) contexto socio económico desfavorable; (e) falta de socios disponibles y (f) el hecho de que el concepto LNOB es complejo y específico al contexto; 2.5 El UNFPA tiene participa activamente, trabaja y escucha a las organizaciones lideradas por representantes de grupos de personas dejadas atrás a nivel nacional, regional y global.

⁵⁸ Personas entrevistadas UNFPA LACRO, Costa Rica, Panamá, Perú; Gobierno de Costa Rica, Panamá; CSO Costa Rica, Panamá; otras entidades de las Naciones Unidas, Panamá.

⁵⁹ Personas entrevistadas de UNFPA LACRO.

⁶⁰ Personas entrevistadas de UNFPA LACRO.

⁶¹ Personas entrevistadas UNFPA LACRO, personas entrevistadas, otras entidades de las Naciones Unidas; CEPAL, Garantizando los derechos de los pueblos indígenas en el progreso de América Latina en la década pasada y desafíos restantes, 2014.

⁶² En Costa Rica y Panamá, el UNFPA y las oficinas nacionales de estadísticas han difundido la variable de autoidentificación étnica, incluyendo vídeos animados en distintos idiomas y otros de *influencers* de diferentes grupos, para promover el compromiso y la participación en los últimos censos.

⁶³ UNFPA, Seguir avanzando el principio de LNOB, una instantánea de las iniciativas de campo del UNFPA, 2021.

Washington sobre las Estadísticas de Discapacidad en los registros administrativos.⁶⁴ Con todo, las personas entrevistadas han manifestado su preocupación sobre los datos referidos a personas con discapacidad y han mencionado que en la ronda de censos de 2020 no se han incorporado adecuadamente las preguntas del Grupo de Washington y que los resultados están subestimando la cantidad de personas con discapacidad en la región. Además, ciertos grupos dentro de la población de personas con discapacidad permanecen invisibles, como los/las niños/as de menos de cinco años o las personas con discapacidad mental.⁶⁵

Los diferentes resultados alcanzados respecto a afrodescendientes y personas con discapacidad señalan que hay un desafío importante en torno a la visibilidad. Por un lado, un resultado preciso puede ser transformador, ya que los resultados de los censos son fundamentales para la formulación de políticas públicas, la asignación de recursos y para apoyar iniciativas de abogacía basadas en evidencia, así como para la investigación en profundidad. Por otro lado, los resultados que restan importancia pueden ser nocivos, llevando a reforzar las desigualdades y la invisibilidad.

Hallazgo 5. En la región, el UNFPA ha hecho grandes esfuerzos para mejorar la disponibilidad y el uso de datos desagregados con el fin de fortalecer la abogacía y la toma de decisiones, aceleradores fundamentales de su programación LNOB. Sin embargo, existen desafíos estructurales relacionados con la integración de datos, la digitalización y el desarrollo de capacidades, destacando la necesidad de un enfoque más estratégico y colaborativo que aproveche la ventaja comparativa del UNFPA.

Más allá del censo, el UNFPA también ha demostrado su compromiso con la mejora de la disponibilidad de datos desagregados. En relación con las encuestas, en Panamá, el UNFPA está asesorando técnicamente a la Secretaría Nacional de la Discapacidad y al Instituto Nacional de Estadística y Censos para desarrollar e implementar la Segunda Encuesta Nacional sobre Discapacidad (ENDIS-2). En Costa Rica, el UNFPA ha apoyado al Instituto Nacional de Estadística y Censos en el desarrollo e implementación de estándares de género, raza y etnia en diversas operaciones estadísticas, lo que dará origen a datos para mejorar la investigación sobre discapacidad y dependencia, pueblos indígenas y poblaciones afrodescendientes.⁶⁶ Asimismo, en Perú, en 2018-19 y en 2022-23, el UNFPA ha promovido y apoyado a la Oficina Nacional de Estadísticas, en coordinación con instituciones financieras internacionales y otras agencias de las Naciones Unidas, en el diseño e implementación de una encuesta oficial que evalúa las condiciones de vida de las personas refugiadas y migrantes de Venezuela. El UNFPA también brindó apoyo técnico a la Oficina Nacional de Estadísticas para que se ocupe de indicadores de salud y derechos sexuales y reproductivos en niñas menores de quince años en la Encuesta Nacional de Salud.⁶⁷

Los estudios apoyados por el UNFPA que examinan los datos existentes desde un enfoque interseccional son vistos como un activo importante para respaldar los esfuerzos de abogacía y la toma de decisiones.⁶⁸ Se invierte también en estudios sobre colectivos específicos, y se está sistematizando una gran cantidad de evidencia relacionada con el mandato del UNFPA para mujeres y jóvenes afrodescendientes, personas migrantes y mujeres con discapacidad.⁶⁹ También

⁶⁴ UNFPA LACRO, Informe anual 2022 - Oficina Regional de América Latina y el Caribe; 2023. UNFPA LACRO, Informe anual 2023 - Oficina Regional de América Latina y el Caribe; 2024

⁶⁵ Entrevistados del UNFPA en LAC, participantes del Diálogo Intercultural para el Reconocimiento y la Inclusión

⁶⁶ Personas entrevistadas del gobierno de Costa Rica, UNFPA Costa Rica Informe anual 2018, 2019

⁶⁷ UNFPA personas entrevistadas Perú.

⁶⁸ UNFPA, personas entrevistadas, gobierno y sociedad civil en Panamá y Costa Rica.

⁶⁹ UNFPA LACRO, No dejar a nadie atrás. Programa para el avance de los derechos de personas afrodescendientes en América Latina y el Caribe. 2021; UNFPA Costa Rica, Evaluación del Programa de salud sexual y reproductiva Área del UNFPA V Programa de país 2018-2022; Informes anuales UNFPA LACRO; Informes anuales UNFPA Perú.

vale la pena destacar las iniciativas implementadas por diferentes países de la región para generar o procesar datos desagregados sobre jóvenes, por ejemplo el mapa nacional de niñas y embarazos en adolescentes y de fertilidad en Perú.⁷⁰

Aprovechar la capacidad del UNFPA en la región para transformar datos y evidencia en casos de inversión, con el fin de acelerar los resultados de LNOB se considera un enfoque prometedor, que podría explorarse más a fondo. LACRO ha implementado con éxito metodologías innovadoras para estimar los costos socio económicos del embarazo en adolescentes y del impacto que se proyecta de las políticas destinada a evitarlo (MILENA y MEMI, respectivamente).⁷¹ Estas metodologías han demostrado ser herramientas poderosas para apoyar la abogacía y la formulación de políticas públicas basadas en evidencia. De hecho, el proyecto *No dejar a nadie atrás: Reducción de embarazos adolescentes en las comunidades afrodescendientes, creole, garífuna y miskito en municipalidades seleccionadas de América Central y la costa del Caribe* está utilizando el modelo MEMI como línea de base para informar la planificación del proyecto —incluida la necesidad insatisfecha de anticonceptivos— y para medir sus efectos inmediatos. Sin embargo, varias partes interesadas han enfatizado la necesidad de ampliar y diversificar estos enfoques para fortalecer los casos de inversión dirigidos a alcanzar a las poblaciones más rezagadas.⁷²

Aun así, los datos desagregados sobre los tres resultados transformadores son un desafío, especialmente en el caso de violencia basada en género y prácticas nocivas, incluido el matrimonio infantil y las uniones tempranas. La evaluación ha identificado el apoyo emergente del UNFPA a países para mejorar la disponibilidad de datos desagregados, en registros administrativos y a través de la interoperabilidad de datos, sobre mortalidad materna, embarazo en adolescentes, violencia basada en género y otras prácticas nocivas. En Perú, en coordinación con la Oficina Nacional de Estadísticas, el UNFPA ha fomentado la inclusión de la variable de autoidentificación étnica en los registros de muertes maternas y también del descriptor de violencia basada en género en el registro administrativo del Ministerio de Salud. Además, el UNFPA ha apoyado, en territorios priorizados por los CPD, la capacitación para respaldar la efectiva implementación de estas variables.⁷³ En Costa Rica, el UNFPA, con la Organización Panamericana de la Salud e HIVOS, ha prestado asistencia técnica para facilitar la integración de datos entre centros de salud pública; también apoyó el fortalecimiento de los sistemas de datos de población para mapear y abordar las desigualdades, en particular de las poblaciones indígenas, de afrodescendientes y chinas, mediante la mejora de la autoidentificación en los registros administrativos y de la promoción de campañas de información, incluida información escrita traducida al inglés y al mandarín, y audio información en bribri, ngäbe, cabécar, maleku, mandarín, creole y español.⁷⁴ También, en lo referido a los datos desagregados de violencia basada en género, LACRO está invirtiendo en orientación para las Oficinas de País con el fin de apoyar a las Oficinas Nacionales de Estadísticas sobre cómo obtener datos desagregados, tanto en registros administrativos o encuestas, y cómo mapear los datos desagregados nacionales disponibles sobre violencia basada en género.⁷⁵

Sin embargo, las personas entrevistadas han identificado varios desafíos que podrían afectar el desarrollo de sistemas integrados y digitalizados más sólidos que podrían ser fuente de datos desagregados. Por un lado, incluso en países con una sólida tradición estadística, se requiere una

⁷⁰ Por ejemplo, Guatemala, México, Uruguay.

⁷¹ MTR, RPE.

⁷² UNFPA personas entrevistadas LACRO, ONU personas entrevistadas Costa Rica, Gobierno personas entrevistadas Panamá.

⁷³ UNFPA LACRO, No dejar a nadie atrás. Programa para el avance de los derechos de personas afrodescendientes en América Latina y el Caribe. 2021. UNFPA Perú, Informe anual 2023. 2024.

⁷⁴ El UNFPA Costa Rica Informe anual 2021, 2022; Instituto Nacional de Estadística y Censos, Guías técnicas para incorporar un enfoque étnico-racial en la producción estadística por parte del Sistema Nacional de Estadísticas, 2021. UNFPA Costa Rica, Informe anual 2023. 2024.

⁷⁵ Personas entrevistadas de UNFPA LACRO.

inversión significativa en tecnología y capital humano para lograr avances. Por otro lado, el UNFPA también necesita evaluar sus capacidades y puntos de entrada para elaborar un enfoque estratégico basado en sus ventajas comparativas para incursionar en este ámbito.⁷⁶ Algunas de las recomendaciones hechas durante la recopilación de datos señalan la importancia de apartarse del modelo de asistencia técnica tradicional para consolidar la posición de facilitador del UNFPA en la región, con el fin de facilitar asociaciones y fomentar los ecosistemas de datos que permiten la transición de los países a sistemas estadísticos integrados y digitales, así como abogar y apoyar la inclusión y desagregación dentro de los registros.⁷⁷

Recuadro. Recomendaciones del Diálogo Intercultural para el Reconocimiento y la Inclusión: datos significativos y útiles para los más rezagados

El UNFPA debe intensificar sus esfuerzos para garantizar que los datos no solo estén desagregados, sino que además sean accesibles, significativos y útiles para los más rezagados, lo que implica fomentar una colaboración más estrecha con las organizaciones de base y las locales para recoger datos más específicos y contextualizados y, a la vez, apoyar el desarrollo de capacidades para que estas organizaciones usen efectivamente los datos en sus esfuerzos de abogacía.

Por otra parte, los datos deben ser presentados en formatos accesibles y comprensibles para los más dejados atrás. Esto requiere adaptarlos a diversos idiomas—tanto a los idiomas hablados como a formatos accesibles para personas con discapacidad. Es esencial que las personas con discapacidad no solo tengan acceso a los datos, sino que también estén empoderadas para interactuar con ellos, interpretarlos y utilizarlos para abogar por sus derechos.

Hallazgo 6. El enfoque LNOB en LAC es integral, ya que vincula la abogacía y el rol normativo de UNFPA con intervenciones en el territorio, y también combina estrategias generales y específicas. Hay una pregunta abierta referida al logro del equilibrio adecuado entre esos enfoques diferentes, considerando el modelo de negocios en una región de países de ingresos medios.

Los países visitados para esta evaluación presentan un enfoque integral a su trabajo en LNOB, con diferentes estrategias para establecer vínculos entre su trabajo normativo y las intervenciones en el terreno, y combinando enfoques generales y específicos, en particular para garantizar servicios culturalmente adecuados, físicamente accesibles y de calidad para las personas más rezagadas.

En Costa Rica, aunque la Oficina de País (CO) del UNFPA no gestiona una gran cartera de proyectos con fondos específicos, aprovecha sus sólidas relaciones a nivel nacional, a la vez que asegura una estrecha relación con territorios vulnerables específicos, apoyando las capacidades de las instituciones locales, la coordinación intersectorial y el fortalecimiento de la sociedad civil local. En un país muy centralizado, este enfoque ha demostrado ser positivo para garantizar que las políticas gubernamentales se difundan de manera efectiva y significativa.⁷⁸ La presencia y legitimidad de la Oficina de País en el terreno entre instituciones y movimientos de base, así como su capacidad para abogar por derechos a nivel nacional, fue reconocida como una ventaja comparativa fundamental por otras entidades de las Naciones Unidas.

Por ejemplo, el UNFPA ha estado apoyando la implementación de la ley 9406 de relaciones impropias, incluida la sensibilización y fortalecimiento de las capacidades del personal de un

⁷⁶ UNFPA LAC personas entrevistadas, entrevistados gobierno Costa Rica, Panamá y otras entidades de Naciones Unidas.

⁷⁷ UNFPA LAC personas entrevistadas, entrevistados gobierno Costa Rica, Panamá y otras entidades de Naciones Unidas.

⁷⁸ Personas entrevistadas Costa Rica Gobierno, UNFPA, Sociedad civil.

amplio rango de instituciones para mejorar su respuesta intersectorial.⁷⁹ Estos esfuerzos se complementaron con una iniciativa específica, que supone el desarrollo de herramientas de sensibilización culturalmente apropiadas, tras consultas con comunidades indígenas de Talamanca.⁸⁰ A partir de esta experiencia, que las contrapartes valoraron como pionera y respetuosa, el UNFPA se asoció con el Ministerio de Educación Pública para desarrollar una metodología y crear conjuntamente una orientación técnica para implementar educación sexual integral (EIS) con un enfoque intercultural.⁸¹ Estos ejemplos destacan la capacidad del UNFPA para integrar sistemas de conocimiento indígenas y ancestrales a su programación, asegurando que los enfoques culturalmente apropiados estén arraigados en sus esfuerzos, fomentado la equidad, la inclusividad y las políticas públicas universales sensibles a las diferencias.

En 2022, en el mismo territorio, a partir de casos de violencia sexual informados por los medios de comunicación, el Concejo Municipal expresó su preocupación por el aumento de la violencia sexual, declaró la emergencia local e instó al gobierno nacional a abordar el problema. En respuesta, el Instituto Nacional de las Mujeres (INAMU) solicitó apoyo al Equipo de país de las Naciones Unidas (UNCT). El UNFPA, asociado con el Programa de las Naciones Unidas para el Desarrollo, la Agencia de los Estados Unidos para el Desarrollo Internacional y la Fundación Friedrich-Ebert-Stiftung, prestó apoyo técnico y político al desarrollo de un plan multisectorial participativo para coordinar y fortalecer la respuesta a la violencia basada en género y las capacidades de prevención de las instituciones locales, como también para fortalecer la capacidad de las organizaciones de mujeres para hacer el seguimiento de este plan y garantizar la exigibilidad de sus derechos. Previamente, en 2021, el UNFPA había apoyado al INAMU en la implementación de herramientas para la prevención del embarazo en adolescentes y la violencia contra las mujeres, capacitando a las instituciones locales y las organizaciones de base, facilitando un enfoque sensible respecto a las mujeres indígenas y migrantes y también las niñas de diez a catorce años.⁸²

En Panamá, el UNFPA ha aprovechado sus sólidas relaciones con las instituciones gubernamentales para ampliar sus servicios a áreas desfavorecidas. Por ejemplo, el UNFPA se asoció con el Ministerio de Salud para establecer Casas Maternas cuyo objetivo es bajar la mortalidad materna de mujeres indígenas utilizando un enfoque intercultural. Estas Casas Maternas están ubicadas en regiones vulnerables por ejemplo, los territorios indígenas de Ngöbe-Buglé (cinco unidades) y de Metetí-Darién (una unidad) construida con fondos del Fondo Central de Respuesta a Emergencias (CERF) cerca de la frontera entre Panamá y Colombia; presta servicios en una de las rutas de migrantes más peligrosas de LAC (ver hallazgo 7). El principal objetivo de las Casas Maternas es darles a las mujeres acceso oportuno a cuidados prenatales profesionales y asesoramiento en materia de planificación familiar, incluidas opciones de anticonceptivos reversibles de larga duración (LARC). Asimismo, el UNFPA apoyó al Ministerio de Salud en el establecimiento de un centro de salud integral para mujeres en la frontera entre Panamá y Colombia.

Además, el UNFPA lleva tiempo colaborando con el Ministerio de Salud poniendo en marcha 130 servicios de salud amigables para adolescentes y una estrategia EIS extraescolar. Dos de los servicios visitados durante la misión de evaluación estaban trabajando con comunidades

⁷⁹ Personas entrevistadas Gobierno Costa Rica, UNFPA Costa Rica, Informe anual 2021, 2022.

⁸⁰ Instituto Nacional de las Mujeres Rescatando el equilibrio: Apoyo didáctico para la prevención de las relaciones impropias con población Bribri y Cabécar de Talamanca / Instituto Nacional de las Mujeres; Fondo de Población de Naciones Unidas. -- 1. ed. -- San José: Instituto Nacional de las Mujeres; Fondo de Población de Naciones Unidas, 2021. (Colección Tenemos derecho a tener derechos, n. 95; Derecho a una vida sin violencia; n. 8)

⁸¹ Personas entrevistadas Gobierno de Costa Rica, UNFPA Costa Rica, Informe anual 2021, 2022.

⁸² UNFPA Costa Rica, Informe anual 2021, 2022.

vulnerables, incluida un área indígena remota. Estos esfuerzos complementan el apoyo del UNFPA al garantizar la compra y disponibilidad sistemática de LARC, y al fortalecer las capacidades nacionales para monitorear la disponibilidad de insumos médicos. Hacia 2022, el Ministerio de Salud había entregado 7000 LARC a adolescentes de entre quince y diecinueve años, lo que logró una reducción de la tasa de fertilidad adolescente de dieciséis puntos (del 67,2 % al 51,2 %) en cuatro años.⁸³

En Perú, el UNFPA ha realizado un trabajo integral sobre las normas de género y sociales, en particular sobre la violencia basada en género y prácticas nocivas. El UNFPA desempeñó un papel fundamental al facilitar el proceso que llevó a la aprobación de la ley 31945 contra el matrimonio infantil. También ha invertido en campañas de sensibilización basadas en evidencia sobre el embarazo en adolescentes y su vinculación con la violencia basada en género, los matrimonios infantiles y uniones tempranas (MIUT). También apoyó el desarrollo de un mapa nacional sobre el embarazo y la fertilidad en adolescentes que destaca la situación en los territorios dejados atrás. Estos esfuerzos no solo identifican a las niñas en situaciones de vulnerabilidad en particular las agravadas por factores raciales, étnicos y territoriales) sino que también destacan el aumento en las tasas de embarazo en niñas menores de quince años y su correlación con la violencia basada en género y prácticas nocivas.⁸⁴ Al aprovechar su participación en la Mesa de Lucha contra la Pobreza (MCLP), la CO se aseguró que todos los candidatos ganadores en las elecciones regionales de 2023 (veintiséis en total) se comprometieran a priorizar la prevención del embarazo en adolescentes, así como de otros indicadores relacionados con los resultados transformadores del UNFPA.⁸⁵ Estas iniciativas se han combinado con esfuerzos colaborativos con los medios de comunicación, lo que ha amplificado su difusión a un público más amplio.⁸⁶ El UNFPA también está dando su apoyo a las capacidades del gobierno a nivel nacional y local para institucionalizar e implementar un enfoque de género transformador, fomentando masculinidades positivas. El UNFPA dio asistencia técnica al Ministerio de la Mujer y Poblaciones Vulnerables para elaborar un presupuesto destinado a un servicio de atención en zona rural destinado a casos de violencia basada en género y abogó por su inclusión en el presupuesto nacional.⁸⁷

A nivel local, la Oficina de País está invirtiendo en el fortalecimiento de capacidades de organizaciones indígenas lideradas por mujeres y de organizaciones comunitarias para luchar por la erradicación del MIUT. También reconociendo los desafíos de avanzar con la EIS en las escuelas, la CO ha implementado estrategias alternativas que, entre otras, incluyen el apoyo a los socios implementadores en iniciativas extraescolares (en territorios de afrodescendientes); asociarse con el Ministerio de Salud para implementar un programa de capacitación digital para proveedores de salud sobre EIS comunitaria destinado a ampliar la EIS en territorios priorizados y grupos de población, desarrollando una aplicación para adolescentes que dé información sobre métodos anticonceptivos. La aplicación fue creada junto con adolescentes y jóvenes de grupos más en riesgo de ser dejados atrás.⁸⁸ En entrevistas con líderes locales y en grupos focales con mujeres adolescentes que participan de proyectos del UNFPA, las personas consultadas subrayan la importancia de estos esfuerzos para sensibilizar sobre la autonomía corporal y la violencia basada en género; además, desafiar los estigmas sociales en torno a la toma de decisiones adolescente.⁸⁹

⁸³ Información escrita suministrada por el UNFPA Panamá.

⁸⁴ Personas entrevistadas UNFPA Perú, Socios implementadores, Gobierno.

⁸⁵ Personas entrevistadas UNFPA Perú, CSO y gobierno Perú.

⁸⁶ Personas entrevistadas UNFPA Perú.

⁸⁷ Personas entrevistadas UNFPA Perú Personas entrevistadas Gobierno (Perú. Este trabajo se está realizando conforme la Estrategia Hombres por la Igualdad del Programa Aurora.

⁸⁸ Personas entrevistadas UNFPA Perú, UNFPA Perú, Informe anual 2022, 2023.

⁸⁹ FGD Perú.

El UNFPA Perú, junto con otras agencias de las Naciones Unidas, ha liderado los esfuerzos para fomentar la implementación plena de las decisiones del Comité de los Derechos del Niño, en particular en casos en los que el acceso al aborto terapéutico y la atención médica necesaria está limitada o se niega, incluyendo una niña indígena sobreviviente de violencia basada en género. Esto incluye apoyar el desarrollo de capacidades del sector salud y otros actores clave para garantizar la aplicación efectiva de los protocolos nacionales existentes de aborto terapéutico. En el territorio, el UNFPA sigue trabajando junto con entidades gubernamentales, asociaciones médicas profesionales y la sociedad civil para desarrollar capacidades en áreas priorizadas por el programa, en particular, en poblaciones muy vulnerables en regiones como Loreto, Piura, Ayacucho y el Amazonas.⁹⁰

Los países visitados han encontrado diferentes maneras de balancear las intervenciones en el territorio y el trabajo normativo. El apoyo en terreno ha demostrado ser importante para fomentar las capacidades locales y garantizar el cumplimiento de las políticas públicas. También le permite al UNFPA crear confianza con las instituciones y los movimientos sociales y, al mismo tiempo, generar propuestas viables de enfoques normativos que aborden la interseccionalidad. En gran medida, el trabajo en niveles descentralizados es también una medida de mitigación eficiente en contextos políticos nacionales desfavorables.

Cabe señalar que las intervenciones implementadas a nivel local pueden ser una estrategia eficaz para lograr resultados a corto plazo, llegar a las comunidades más necesitadas y demostrar el impacto del UNFPA. Esas intervenciones también respaldan los esfuerzos de comunicación del UNFPA, con una narrativa potente, un elemento esencial para movilizar recursos, incluso de fuentes no tradicionales como las del sector privado.⁹¹ Sin embargo, este enfoque también genera una carga laboral que puede ser un riesgo y desafiar⁹² los modelos de negocios de las Oficinas de País más pequeñas.⁹³ Si bien la evidencia muestra claramente que el UNFPA ha logrado mantener un equilibrio estratégico entre las intervenciones en el terreno y el trabajo normativo, preocupa también que, al centrarse en esas intervenciones que exigen una inversión financiera sustancial, el UNFPA corra el riesgo de desviarse de su papel normativo estratégico en la región.⁹⁴ Por último, esas estrategias deben adoptar un enfoque doble, exigiendo una gestión cuidadosa del conocimiento y una abogacía estratégica para garantizar que los pilotos alimenten la política pública nacional con evidencia sólida, lo cual todavía se considera un área de mejora dentro del UNFPA.⁹⁵

Si bien las Oficinas de País dan ejemplos interesantes de iniciativas generales y específicas, es importante resaltar que, a nivel regional, se reflexiona sobre la manera de estructurar el trabajo LNOB, un proceso que ofrece perspectivas interesantes respecto a cómo alcanzar el correcto equilibrio entre enfoques generales y específicos. Formar un equipo LNOB y asignar recursos le ha permitido al UNFPA posicionar su mandato con los colectivos más rezagados y avanzar con enfoques específicos a nivel nacional y regional. Esto es algo que se considera importante, como veremos en detalle en el hallazgo 6 a propósito de la aplicación del principio “nada sobre nosotros sin nosotros.” El UNFPA ha apoyado y se ha involucrado con la sociedad civil nacional y regional uniendo esfuerzos en torno a su mandato, lo que no es, necesariamente, el foco principal de esos

⁹⁰ Personas entrevistadas UNFPA Perú, otras entidades de Naciones Unidas. UNFPA Perú, Informe anual 2023, 2024.

⁹¹ Personas entrevistadas de UNFPA LACRO.

⁹² UNFPA Perú, Informe anual 2021, 2022. UNFPA Perú, Informe anual 2022, 2023.

⁹³ Ibid.

⁹⁴ Personas entrevistadas UNFPA Perú, UNFPA Perú, Informe anual 2022, 2023.

⁹⁵ Personas entrevistadas de UNFPA LACRO. Plan estratégico 2022-2025 del UNFPA, Evaluación formativa, en preparación.

grupos. Sin embargo, se evaluó que contar con un equipo LNOB contribuyó a un enfoque separado en la programación en torno a los tres resultados transformadores.⁹⁶

En respuesta a este aprendizaje, el equipo LACRO fue reestructurado: se incorporó el equipo LNOB en áreas programáticas (salud y derechos sexuales y reproductivos y violencia basada en género), en línea con el cambio en el Plan Estratégico 2022-2025 del UNFPA que propone alinear el enfoque de la organización en torno a los tres resultados transformadores y las prioridades del programa regional. Con la nueva estructura, el desafío por delante es cómo integrar el enfoque LNOB sin restarle prioridad a la agenda.⁹⁷ Del mismo modo, se está avanzando en la creación de una cartera LNOB integrada, como, por ejemplo, el proyecto *“No dejar a nadie atrás: reducción de embarazos en adolescentes en las comunidades afrodescendientes, creole, garífuna y miskito en municipalidades seleccionadas de América Central y la costa del Caribe”*, financiado por el Gran Ducado de Luxemburgo. El proyecto multipaís apunta a reducir los embarazos en adolescentes empoderando a las mujeres y las jóvenes de las comunidades tribales en cinco países.⁹⁸ El objetivo de la iniciativa es fortalecer la EIS dentro y fuera de la escuela y mejorar la cobertura y el acceso a servicios de salud sexual y reproductiva de alta calidad para adolescentes y jóvenes, garantizando enfoques culturalmente sensibles. El proyecto multipaís se inició en 2023; cuenta con un presupuesto total de seis millones de euros (6,13 millones de dólares) en cuatro años de implementación. También se lo reconoce como un abordaje potencial para financiar el trabajo LNOB dentro del UNFPA, generando una economía de escala. Se espera además que este tipo de abordaje apoye la creación de modelos innovadores y que contribuya a la incorporación de la perspectiva LNOB en la programación de salud y derechos sexuales y reproductivos. Si bien el proyecto está totalmente alineado con las prioridades establecidas por los CPD, su implementación aún no se ha integrado en su totalidad en la programación a nivel de país.⁹⁹

⁹⁶ Personas entrevistadas de UNFPA LACRO.

⁹⁷ El hallazgo 11 profundizará en las lecciones aprendidas y en los desafíos referidos a la estructura interna óptima de LNOB.

⁹⁸ En principio, el proyecto incluyó seis países: Panamá, Costa Rica, Nicaragua, Honduras, Guatemala y Belice. Sin embargo, el gobierno de Nicaragua se retiró a principios de marzo de 2024, debido al contexto político interno.

⁹⁹ Personas entrevistadas UNFPA Panamá, Costa Rica; Gobierno de Costa Rica.

Recuadro. Recomendaciones del Diálogo Intercultural para el Reconocimiento y la Inclusión: apoyar el aprendizaje entre los más rezagados

El UNFPA debe fomentar el intercambio de experiencias y facilitar espacios de aprendizaje compartidos donde las organizaciones lideradas por los más rezagados puedan compartir las experiencias vividas al participar de las iniciativas de abogacía y normativas, así como de las iniciativas territoriales. Estos espacios deben apoyar la adaptación de enfoques exitosos a las realidades locales y respetar la diversidad regional, manteniendo un equilibrio entre los enfoques transversales y los específicos al contexto.

Hallazgo 7. En LAC, el UNFPA ha aunado esfuerzos con la sociedad civil y con parlamentarios para apoyar entornos nacionales y regionales propicios para fomentar la rendición de cuentas institucional y abordar normas sociales discriminatorias. Se considera que diversificar y ampliar asociaciones es un enfoque estratégico para acelerar resultados en la agenda LNOB.

En consonancia con el principio de “nada sobre nosotros/as sin nosotros/as,” la colaboración del UNFPA con la sociedad civil se ha convertido en un pilar de su enfoque para fomentar entornos propicios, lograr la rendición de cuentas institucional y abordar normas sociales discriminatorias. Estas estrategias están diseñadas para contextos específicos, toman en cuenta el panorama político y la capacidad de la sociedad civil, y, a la vez, están muy alineadas con las estrategias regionales. El UNFPA está posicionándose cada vez más como socio más que como donante, si bien su apoyo financiero sigue siendo un elemento fundamental para reforzar las capacidades de la sociedad civil.¹⁰⁰

En Costa Rica, el UNFPA con vistas a acelerar el programa de acción del Decenio Internacional para los Afrodescendientes y la implementación plena de la Convención 169 de la OIT sobre los derechos de los pueblos indígenas y tribales, se ha asociado con la sociedad civil, parlamentarios y autoridades gubernamentales nacionales y regionales. Esa colaboración le permitió al UNFPA apoyar un conjunto integral de iniciativas con potencial transformador, ya que apuntan a abordar las causas profundas de la exclusión y la discriminación que enfrentan las comunidades afrodescendientes. Más allá de los esfuerzos en materia de visibilidad estadística, las iniciativas han ido desde el apoyo a diálogos de alto nivel con múltiples partes interesadas (como la primera celebración del Día Internacional para Personas Afrodescendientes en 2021) a, en años posteriores, el apoyo a celebraciones subnacionales entre comunidades locales y organizaciones de base, como también a producir *spots* musicales para promocionar la diáspora y la cultura afrocostarricense. Cabe destacar que el UNFPA y sus socios han avanzado en la creación de un entorno institucional propicio y en la rendición de cuentas de las instituciones.¹⁰¹

En relación con este tema, el UNFPA ha sido elogiado por las partes interesadas por la solidez de su apoyo técnico y político a iniciativas legislativas fundamentales en Costa Rica, entre otras: (1) el proyecto de ley para criminalizar la discriminación racial y étnica (2020); (2) el decreto ejecutivo que establece el auto reconocimiento de los afrocostarricenses como pueblo tribal (2021); y (3) el proyecto de ley para reconocer a los afrocostarricenses como pueblo tribal (2023).¹⁰² El decreto ejecutivo ha institucionalizado la rendición de cuentas mediante la creación del Foro de Pueblos Tribales Afrocostarricense, un foro para consulta, diálogo y coordinación entre estos pueblos y las

¹⁰⁰ Personas entrevistadas UNFPA LACRO, CSO Costa Rica, CSO Panamá, IP Perú, CSO LAC, participantes del Diálogo Intercultural para el Reconocimiento y la Inclusión.

¹⁰¹ Apoyado por el UNFPA y la Oficina del Alto Comisionado de las Naciones Unidas para los Derechos Humanos (OHCHR), lo que facilitó la participación de la directora ejecutiva del UNFPA, Natalia Kanem; de Epsy Campbell, vicepresidente de Costa Rica y del Rey de Akwamu, su majestad Odencho Kwafo Akoto III.

¹⁰² Personas entrevistadas Costa Rica CSO, gobierno, parlamentarios.

instituciones gubernamentales. El UNFPA también está apoyando la creación y la autoorganización del foro. El proyecto de ley, a su vez, establece la autodeterminación de los pueblos afrodescendientes, reconoce su derecho a consulta y consentimiento libre, previo e informado y afirma sus derechos de propiedad ancestrales y obliga al estado costarricense a tomar acciones afirmativas para reconocer su derecho a regresar y a ser dueños de sus tierras y territorios a través de medidas para facilitar la delimitación, demarcación y la entrega de un título de propiedad. Estos proyectos de ley tienen un potencial transformador porque apuntan a abordar las causas profundas de la exclusión, como la subrepresentación y los derechos a la tierra.

Asimismo, en Panamá, la colaboración del UNFPA con el movimiento afropanameño ha ayudado a facilitar los diálogos intra-movimientos para fortalecer la capacidad institucional del Secretaría Nacional de Políticas y Desarrollo para los Afropanameños (SENADAP), incluso mediante el apoyo al desarrollo del Plan Maestro Nacional para el Desarrollo de la Población Afropanameña 2022-2030, en estrecha colaboración con la sociedad civil.

En Perú, el UNFPA desempeñó un papel fundamental en la facilitación del proceso de incidencia que llevó a la promulgación de la ley 31945 contra el matrimonio infantil; a través del apoyo a los esfuerzos de abogacía de lideresas indígenas, así como la coordinación de acciones de incidencia realizadas por múltiples actores, incluyendo asociarse con organizaciones lideradas por indígenas (Chirapaq), la participación estratégica en la Mesa de Género de la Cooperación Internacional (MESAGEN) y la difusión en los medios de comunicación. Este proceso ha sido clave para desafiar normas sociales discriminatorias profundamente arraigadas, ya que el matrimonio infantil y las uniones infantiles tempranas (MUIT) con frecuencia se consideran una tradición cultural. Cabe destacar que las lideresas indígenas compartieron la carga emocional que implicó enfrentar la retórica legislativa que no sólo desestima sus experiencias y su cultura sino que también, implícitamente, culpa a sus hijos por su vulnerabilidad.¹⁰³ En este proceso, el compromiso del UNFPA con las lideresas indígenas subrayó la importancia de aprovechar los sistemas de conocimiento indígenas y tradicionales para replantear las prácticas nocivas como violaciones de derechos en lugar de considerarlas normas culturales.

Vale la pena destacar un importante nivel de concertación entre niveles nacionales y regionales. Por ejemplo, Perú es uno de los países que participa del proyecto multipaís sobre matrimonio infantil y uniones infantiles tempranas, financiado por AECID, que se encuentra ahora en su segunda fase. A nivel regional, basándose en la evidencia generada con el apoyo del UNFPA, el MIUT fue incluido como tema prioritario para lograr la igualdad de género y el empoderamiento de niñas y adolescentes en el Compromiso de Buenos Aires, el acuerdo intergubernamental logrado en la XV Conferencia Regional sobre la Mujer de LAC. El UNFPA es parte de la plataforma regional ALIADAS, cuya intención es acelerar las respuestas en materia de prevención y eliminación de MIUT.¹⁰⁴

A nivel regional, hay una clara estrategia de colaboración con los movimientos sociales de los grupos más marginados para abogar por instrumentos internacionales destinados a reforzar el cumplimiento de derechos a nivel nacional. Es evidente el apoyo y la coordinación con redes y organizaciones que representan a los afrodescendientes, pueblos indígenas, personas con discapacidad, mujeres y jóvenes que buscan participar e influir en espacios fundamentales relacionados con el Consenso de Montevideo.

¹⁰³ FGD Perú.

¹⁰⁴ Los miembros de ALIADAS son: UNICEF, ONU MUJERES, UNFPA, CEPAL, MESECVI, Girls Not Brides, Plan Internacional, CLADEM, la Red de Mujeres Afrolatinoamericanas, Afrocaribeñas y de la Diáspora, Enlace Continental de Mujeres Indígenas, HIAS, Jóvenes Latinas, entre otros. UNFPA LACRO Informe anual 2023, 2024.

El apoyo sostenido del UNFPA al liderazgo indígena para que participen de mecanismos regionales de derechos humanos ha contribuido a la emisión de la Recomendación General No. 39 de la Convención sobre la Eliminación de Todas las Formas de Discriminación contra la Mujer (CEDAW) sobre los derechos de las mujeres y niñas indígenas (2022). El UNFPA y la Red de Mujeres Afrolatinoamericanas, Afrocaribeñas y de la Diáspora, se involucraron en el mecanismo de seguimiento de la Convención Interamericana para Prevenir, Sancionar y Erradicar la Violencia contra la Mujer que emitió una recomendación sobre la violencia basada en género que enfrentan las mujeres afrodescendientes (Mecanismo de Seguimiento de la Convención de Belém do Pará (MESECVI), con el apoyo del UNFPA (2023)).¹⁰⁵ Asimismo, en la resolución de la quinta sesión de la Conferencia Internacional sobre Población y Desarrollo (CIPD) hay un párrafo específico que crea un grupo abierto de amigos de la presidencia sobre los derechos de las personas con discapacidad para evaluar estrategias de inclusión, en estrecha colaboración con el UNFPA.¹⁰⁶ La Oficina Regional de América Latina y el Caribe (LACRO) del UNFPA trabajó en la formación de una red de organizaciones representantes de mujeres con discapacidad; proporcionándoles formación, información y herramientas de abogacía, lo que condujo a un nivel de participación sin precedentes de estas organizaciones tanto en la reunión de la mesa directiva del Consenso de Montevideo (Santiago 2023) como en la Conferencia Regional de Cartagena (2024).¹⁰⁷ Sin embargo, no está claro hasta qué punto esos esfuerzos a nivel regional se complementan con claras estrategias nacionales de adopción de las directrices regionales, siendo crucial la coordinación entre las Oficinas de País y la Oficina Regional para asegurar que los procesos e iniciativas políticas estén interconectados de manera efectiva en todos los niveles.¹⁰⁸

Pero, como premisa, la plena realización de los derechos de los grupos más rezagados va más allá del mandato del UNFPA, y requiere esfuerzos concertados y enérgicos y un amplio rango de asociaciones. El UNFPA se ha asociado muchas veces con entidades de las Naciones Unidas, instituciones gubernamentales y con la sociedad civil en todos los niveles, y, en menor medida, con parlamentarios. Aun así, las personas entrevistadas recomendaron que esas colaboraciones se ampliarán para incluir más deliberadamente ecosistemas de socios más amplios, por ejemplo, universidades, medios de comunicación y el sector privado.¹⁰⁹ El trabajo en torno a la agenda de las personas afrodescendientes en Costa Rica también aportó un ejemplo interesante, aunque singular de la manera en que el UNFPA puede facilitar asociaciones innovadoras, como una entre una organización comunitaria y una institución filantrópica internacional.

Superar las alianzas tradicionales, expandir y diversificar las colaboraciones estratégicas sigue siendo un desafío común para el UNFPA en la región, según se identificó tanto en la revisión de mitad de período como en la evaluación del Programa Regional (RP). Se ha planteado que las colaboraciones estratégicas son una prioridad estratégica para la implementación del RP restante; integrar LNOB a los próximos esfuerzos en ese ámbito sería un área crítica a examinar.

Recuadro. Recomendaciones del Diálogo Intercultural para el Reconocimiento y la Inclusión: apoyando capacidades para cumplir con el principio “nada sobre nosotros sin nosotros.” Se ha subrayado la importancia del apoyo del UNFPA a organizaciones lideradas por los dejados atrás o vulnerables. Se recomienda que el UNFPA siga dando asistencia técnica y financiera a la

¹⁰⁵ MESECVI/CEVI/doc.284/23. MESECVI Recomendación General nro. 5 Violencia basada en género contra las mujeres afrodescendientes, 2023.

¹⁰⁶ CEPAL, Quinta sesión de la Conferencia Internacional sobre Población y Desarrollo en América Latina y el Caribe, Resolución 5(V), 2024.

¹⁰⁷ UNFPA LACRO Personas entrevistadas, FGD Personas con discapacidad.

¹⁰⁸ Participantes en el Diálogo Intercultural para el Reconocimiento y la Inclusión: Tejiendo estrategias para cerrar las brechas de desigualdad y promover el desarrollo.

¹⁰⁹ Personas entrevistadas UNFPA LAC, UNFPA Costa Rica, Gobierno, otras entidades de las Naciones Unidas Panamá Costa Rica.

vez que siga mejorando la visibilidad de estas organizaciones y facilitando redes para impulsar sinergias. El UNFPA desempeña un papel fundamental porque facilita el acceso de estas organizaciones a espacios de influencia política, permitiéndoles defender sus derechos en sus propios términos, garantizando que se reconozcan sus voces y necesidades en todos los niveles. Este apoyo les permite a las organizaciones fortalecer su capacidad institucional y sostener su trabajo en el largo plazo, incluso en contextos de crisis. Se debe prestar particular atención a la amplificación de la visibilidad y empoderamiento de las mujeres con discapacidad, en especial a aquellas que sufren múltiples formas de discriminación.

EQ3. Efectividad - humanitaria¹¹⁰

¿Se ha adaptado la estrategia LNOB efectivamente a contextos humanitarios y de crisis?

(Principios feministas aplicados: entender la dinámica de cambio del poder como contextos de cambio.)

Hallazgo 8. El UNFPA ha respondido y actuado intencionalmente para llegar a los más dejados atrás and contextos humanitarios y de crisis. Sin embargo, la estrategia LNOB no ha sido plenamente adaptada en para contextos humanitarios y de crisis dentro de la programación en LAC, lo que limita la efectividad del enfoque para llegar a los más dejados atrás en esos contextos.

Actualmente, las crisis humanitarias en LAC se deben fundamentalmente a desastres naturales, emergencias climáticas o migratorias, siendo actualmente la región que tiene más migrantes por habitante que ninguna otra. En consecuencia, la respuesta humanitaria establecida en el Programa Regional prioriza el fortalecimiento de las capacidades internas y externas para la preparación ante emergencias, la acción temprana y la provisión de servicios de salud y derechos sexuales y reproductivos que salvan vidas, e intervenciones en materia de violencia basada en género, así como la construcción de resiliencia y la complementariedad entre el trabajo de desarrollo y humanitario como uno de los aceleradores.¹¹¹ La Revisión de medio término del Programa Regional en LAC ofrece una imagen general de la respuesta humanitaria del UNFPA en la región. Si bien LACRO ha apoyado el fortalecimiento de capacidades para la preparación ante emergencias, los resultados han sido dispares en las diferentes Oficinas de País; es necesario mejorar el preposicionamiento de suministros de salud y derechos sexuales y reproductivos para garantizar una respuesta humanitaria más ágil. También se evaluó como una brecha importante el fortalecimiento de la programación en todo el nexo humanitario-desarrollo y la mejora de la financiación para trabajar en todo el nexo. Además, y de manera importante para el trabajo LNOB, LACRO apoyó la identificación de los conjuntos de datos subnacionales desagregados más recientes sobre sexo y edad (conjunto de datos operativos - estadísticas de población (COD-PS) - para todos los países en LAC.¹¹²

Si bien la mayor cantidad de personas que necesitan asistencia humanitaria en la región están en Venezuela, Haití y en los países del norte de América Central (El Salvador, Guatemala y Honduras),¹¹³ países visitados para esta evaluación que aportaron reflexiones sobre la respuesta del UNFPA a los desastres naturales y la migración y se hicieron eco de los hallazgos generales de la revisión de medio término. Perú se ubica segundo en cantidad de migrantes venezolanos y también

¹¹⁰ Preguntas secundarias: 3.1 Las Oficinas de País del UNFPA en contextos humanitarios y de crisis o frágiles (incluso durante el COVID-19) han podido continuar con la programación LNOB, respaldada por la estrategia LNOB y el plan operativo; 3.2 Las Oficinas de País del UNFPA en contextos humanitarios y de crisis o frágiles (incluso durante el COVID-19) fueron/son capaces de entender la dinámica cambiante de la vulnerabilidad y de identificar poblaciones dejadas atrás incipientes y nuevas.

¹¹¹ Programa regional del UNFPA para América Latina y el Caribe 2022- 2025.

¹¹² UNFPA Revisión de medio término del Programa Regional del UNFPA para América Latina y el Caribe 2022- 2025.

¹¹³ UNFPA LACRO. Acción Humanitaria Regional. Resumen de América Latina y el Caribe.

ha sufrido grandes desastres naturales; Panamá y Costa Rica son una ruta migratoria importante que une el sur con América del Norte y ha visto un fuerte incremento del flujo migratorio en los últimos años.

En Perú, el UNFPA está poniendo a prueba una iniciativa humanitaria destinada a mujeres y adolescentes indígenas en la provincia de Condorcanquí, una región caracterizada por vulnerabilidades superpuestas, donde hay importantes brechas en el acceso a servicios sociales e infraestructura básica que coexisten con tasas alarmantes de violencia basada en género. La provincia enfrenta múltiples crisis: fue seriamente afectada por una serie de desastres naturales posteriores a un terremoto en 2021 mientras enfrenta una creciente inseguridad debido a la expansión de actividades ilegales. El proyecto busca garantizar el acceso a la respuesta a la violencia basada en género en un entorno humanitario mediante la implementación de estándares interagenciales mínimos para la prevención y respuesta a la violencia basada en género en emergencias con un enfoque intercultural.¹¹⁴ Como parte del proyecto, el UNFPA le suministró una cámara Gesell a la Fiscalía, una herramienta pensada para evitar la revictimización de las personas sobrevivientes a la violencia basada en género porque elimina las barreras geográficas que obstaculizan el acceso a la justicia para la población indígena. En el norte del Perú, luego de grandes inundaciones, el UNFPA dio apoyo a las brigadas para implementar los paquetes de servicios mínimos iniciales y los estándares mínimos para la prevención de la violencia basada en género en situaciones de emergencia en las comunidades afectadas por la crisis climática, incluyendo a las personas migrantes y refugiadas. Esta colaboración fue parte de un sistema de esfuerzos de las Naciones Unidas financiados por el Fondo Central para Emergencias (CERF). La metodología de brigadas casa por casa ha sido adoptada por los centros de salud locales como estrategia comunitaria para llegar a los más rezagados.¹¹⁵

Ambas iniciativas son muestra de la capacidad del UNFPA para dar respuesta a las cambiantes dinámicas de la vulnerabilidad, direccionando esfuerzos a territorios donde el impacto de la desigualdad estructural preexistente se superpone a múltiples crisis humanitarias, y para adaptar enfoques cultural y contextualmente sensibles, comprometiéndose con las comunidades y socios locales. Las personas entrevistadas del UNFPA destacaron que la prestación de servicios de las iniciativas humanitarias le da al UNFPA una oportunidad de poner a prueba enfoques localizados, interculturales y comunitarios, garantizando que los modelos y servicios estén adaptados a las diferentes necesidades de las poblaciones objetivo, lo que puede potencialmente informar el trabajo futuro tanto humanitario como del continuo humanitario-desarrollo desde una perspectiva LNOB. Sin embargo, también se subrayó que es necesario mantener estándares de alta calidad para no hacer daño y, por lo tanto, requiere inversiones importantes.¹¹⁶

Tal como se indicó en el hallazgo 5, en Panamá, el UNFPA ha apoyado a las instituciones gubernamentales para que amplíen sus servicios a las comunidades de acogida en áreas tradicionalmente desfavorecidas, incluida la frontera Metetí-Darién, fortaleciendo la salud sexual y reproductiva, las respuestas a la violencia basada en género y la atención tanto a los migrantes como a la población de acogida. Como ejemplo, la casa materna construida por el UNFPA, con fondos del CERF y el apoyo del UNFPA a la respuesta del Ministerio de la Mujer con un centro de atención integral para mujeres en Metetí, y la creación de espacios seguros en las estaciones de recepción temporal a migrantes.¹¹⁷

¹¹⁴ Financiado por el Bureau de USAID para Asistencia Humanitaria.

¹¹⁵ Personas entrevistadas Perú Gobierno.

¹¹⁶ Personas entrevistadas de UNFPA LACRO.

¹¹⁷ Personas entrevistadas UNFPA Panamá y gobierno de Panamá.

La respuesta al COVID-19 también aporta ejemplos interesantes de la llegada a los más dejados atrás. En Costa Rica y Perú, el UNFPA apoyó la difusión de información vital en distintos idiomas.¹¹⁸ También ha habido una gran cantidad de estudios dirigidos al impacto del COVID en distintas poblaciones, en particular, entre los jóvenes, los pueblos indígenas y las personas afrodescendientes.¹¹⁹ En Perú, la Oficina de País suministró equipo de protección personal y kits de salud sexual y reproductiva para garantizar la continuidad de la prestación de servicios; también invirtió en informar a las poblaciones más rezagadas sobre las vacunas contra el COVID para embarazadas, lo que muestra el papel que desempeñó el UNFPA en apalancar financiación gubernamental para el logro de los tres resultados transformadores.¹²⁰

En general, las personas entrevistadas del UNFPA reforzaron los retos ya identificados referidos a la capacidad humanitaria de la agencia en la región para llegar a las personas más vulnerables en contextos humanitarios y ante emergencias, por ejemplo, el suministro de insumos, financiación, capacidades internas y el mejor posicionamiento del mandato del UNFPA sobre los planes de respuesta. Los socios del UNFPA que colaboraron en los esfuerzos humanitarios han elogiado su trabajo, en especial su capacidad para aprovechar sus relaciones con instituciones para centrarse en las emergencias y en la prestación de servicios de alta calidad, pero también han señalado sus limitaciones para dar una respuesta más contundente.

Cabe señalar que las personas entrevistadas del UNFPA destacaron que la falta de integración entre la programación de desarrollo y la humanitaria también es evidente en lo referido a la estrategia LNOB, lo que obstaculiza no sólo la capacidad del UNFPA para llegar a los más dejados atrás en contextos humanitarios y ante emergencias, sino también sus resultados humanitarios y de comunicación desde la perspectiva LNOB y viceversa.¹²¹ Esta falta de integración no queda claro en qué medida la estrategia LNOB y el plan operativo han apoyado la programación LNOB en entornos humanitarios, en particular en la identificación de poblaciones dejadas atrás nuevas y emergentes.

4.3 EQ4. Coherencia

¿En qué medida la estrategia LNOB del UNFPA se alinea, agrega valor, llena un vacío y contribuye a un desarrollo más amplio y a los esfuerzos humanitarios?¹²²

(Principios feministas aplicados: contribución del UNFPA al cambio transformador).

Hallazgo 9. La estrategia LNOB del UNFPA en LAC está absolutamente alineada con el marco global, regional y nacional y ha aprovechado su rol normativo para hacer más avances en garantizar y reivindicar los derechos de los más dejados atrás.

El trabajo del UNFPA en LAC está sólidamente basado en el Consenso de Montevideo sobre Población y Desarrollo del 2013 que prioriza medidas relacionadas con los afrodescendientes, indígenas, migrantes, las poblaciones que envejecen y los jóvenes. Además, se alinea con los compromisos institucionales que preceden al plan operativo, incluida la Agenda 2030, el Decenio Internacional para los Afrodescendientes (2015-2024), la Convención sobre los Derechos de las Personas con Discapacidad (2006) y la Estrategia de las Naciones Unidas para la Inclusión de la

¹¹⁸ UNFPA Costa Rica Informe anual 2021. 2022.

¹¹⁹ UNFPA LACRO Informe Anual 2021. 2022; UNFPA LACRO Informe Anual 2022. 2023, UNFPA Personas entrevistadas Perú.

¹²⁰ Personas entrevistadas UNFPA Perú.

¹²¹ Personas entrevistadas de UNFPA LACRO.

¹²² Preguntas secundarias: 4.1 La estrategia LNOB y RFG del UNFPA es coherente y ha continuado alineada, a lo largo del tiempo, con los marcos globales del UNFPA incluido su plan estratégico; 4.2 La estrategia del UNFPA agrega valor al intento más amplio de llegar a los grupos de personas dejadas atrás dentro del sistema de las Naciones Unidas, agregando valor específicamente a través de la provisión de datos desagregados y localizados a los gobiernos y al sistema de las Naciones Unidas; 4.3 La política normativa del UNFPA y sus intervenciones de promoción con gobiernos, en particular mediante el enfoque basado en derechos humanos y la promoción de los derechos humanos, incrementa el número de intervenciones que buscan llegar a los más rezagados.

Discapacidad (UNDIS) de 2019, a la vez que busca alcanzar un compromiso de larga data por parte del UNFPA con las poblaciones indígenas, guiada por la Declaración de las Naciones Unidas sobre los Derechos de los Pueblos Indígenas (UNDRIP).¹²³

La estrategia LNOB del UNFPA en LAC está absolutamente alineada con el plan estratégico del UNFPA. No solo ha sido integrada a los seis resultados interconectados, sino que también se emplea cada vez más como un acelerador. Por otra parte, LACRO está actualmente centrándose en integrar LNOB a la programación, en línea con el cambio estratégico del Plan Estratégico para alinear los esfuerzos organizacionales hacia el logro de los tres resultados transformadores.

Como se observó en el hallazgo 6, el UNFPA ha brindado asesoramiento y apoyo técnico a una gran cantidad de iniciativas destinadas a aumentar el acceso y a mejorar la calidad de los servicios para los más dejados atrás, por ejemplo, los servicios de salud para adolescentes y las Casas Maternas en Panamá, la implementación de los protocolos existentes de aborto terapéutico en Perú y la educación sexual integral (EIS) en Costa Rica. El hallazgo 7 detalla la contribución del UNFPA a los avances en marcos normativos, por ejemplo, la implementación plena de la Convención 169 de la OIT en Costa Rica, la aprobación de la ley 31945 contra el MIUT en Perú y, a nivel regional, la publicación de recomendaciones conforme la Convención sobre la Eliminación de Todas las Formas de Discriminación contra la Mujer (CEDAW) y el MESECVI.

También hay esfuerzos visibles para apoyar la rendición de cuentas del Estado con respecto a los compromisos internacionales en todos los niveles. En Panamá, el UNFPA apoyó al Ministerio de Desarrollo Social con el anexo estadístico del informe del Consenso de Montevideo, sensibilizando sobre la falta de desagregación de los datos para los factores LNOB, por ejemplo, discapacidad y etnia.¹²⁴ En Costa Rica, el UNFPA ha trabajado en estrecha colaboración con el MIDEPLAN para respaldar la incorporación a sus políticas públicas de los compromisos internacionales firmados y por la presentación de informes de país a los comités pertinentes, incluido en Consenso de Montevideo, la CEDAW y los Objetivos de Desarrollo Sostenible (SDG).¹²⁵ El UNFPA apoyó al Ministerio de la Mujer y Poblaciones Vulnerables en Perú en el desarrollo de un tablero digital para seguir el avance de las medidas prioritarias del Consenso de Montevideo. Además, asistió a la Defensoría del Pueblo en la creación de un tablero para evaluar la implementación de las recomendaciones en materia de derechos humanos conforme a su mandato.¹²⁶ A nivel regional, se está capitalizando aún más la colaboración entre el UNFPA y la CEPAL, fomentando la rendición de cuentas en torno a los compromisos del Consenso de Montevideo, con el lanzamiento de una plataforma regional de monitoreo del Consenso que reúne indicadores específicos de pueblos y personas indígenas, afrodescendientes y personas con discapacidad.¹²⁷

Recuadro. Recomendaciones del Diálogo Intercultural para el Reconocimiento y la Inclusión: programación interseccional: trabajo normativo interseccional

El trabajo normativo también debe integrar una perspectiva interseccional, garantizando que el asesoramiento técnico y los esfuerzos de abogacía e incidencia del UNFPA apoyen la mejora de los marcos normativos y políticos que efectivamente aborden los factores superpuestos de la exclusión y la discriminación. Además, se debe aprovechar el potencial del UNFPA como puente entre grupos diversos, fomentando la colaboración intersectorial, interseccional, intergeneracional e intercultural para impulsar la incidencia en la política pública. Debería tenerse en cuenta el diseño de

¹²³ https://www.unfpa.org/sites/default/files/pub-pdf/Indigenous_Issues.pdf

¹²⁴ Gobierno personas entrevistadas Panamá.

¹²⁵ Gobierno personas entrevistadas Costa Rica.

¹²⁶ UNFPA personas entrevistadas Perú.

¹²⁷ <https://consensomontevideo.cepal.org/es/indicators>

herramientas y estrategias que apliquen una práctica crítica y un lenguaje inclusivo para garantizar la participación significativa y resultados transformadores.

Hallazgo 10. El UNFPA en LAC ha aportado datos para fortalecer el posicionamiento de LNOB en el Marco de Cooperación de las Naciones Unidas para el Desarrollo Sostenible, como también ha agregado valor al trabajo LNOB de los equipos de país de las Naciones Unidas.

Dentro de las Naciones Unidas, el UNFPA es reconocido como una voz importante de LNOB, lo que está ampliamente aceptado por las demás entidades de las Naciones Unidas consultadas para esta evaluación. Las entidades consultadas elogiaron la capacidad del UNFPA de aportar datos, lo que ha sido fundamental para reforzar el posicionamiento de LNOB en evaluaciones comunes de país y, por lo tanto, para el Marco de Cooperación de las Naciones Unidas para el Desarrollo Sostenible (UNSDCF), como también por su capacidad de combinar el trabajo político y sobre el terreno, lo que se traduce en conocimiento valioso, *know-how* práctico y capital político para los equipos de país de las Naciones Unidas (UNCT).¹²⁸

El UNFPA en LAC es cada vez más la agencia de referencia en temas relacionados con las personas afrodescendientes, las comunidades indígenas, los/las adolescentes y los/las jóvenes.¹²⁹ Aun así, no se sabe con certeza si esto se corresponde con un compromiso institucional a largo plazo y si el mandato del UNFPA puede incluir de manera sostenible el trabajo con una variedad tan amplia de grupos. Mientras LNOB es un compromiso de todo el sistema, los datos recogidos sugieren que el sistema de las Naciones Unidas, a nivel país, se basa en gran medida en las Oficinas del Coordinador Residente de las Naciones Unidas (RCO) para mantener la priorización y coordinación de la agenda.

Si bien este desafío va más allá del alcance regional de este estudio de caso, las partes interesadas manifestaron preocupaciones con importantes implicaciones para el UNFPA, por ejemplo, su capacidad para seguir avanzando en el trabajo con los grupos actuales o nuevos, ya que esto dependerá en gran medida de cuánto prioricen y apoyen a estas poblaciones los RCO y otras entidades de las Naciones Unidas. También preocupa que el UNFPA pueda estar sobrecargado al trabajar con tantos grupos diferentes y que el sistema de las Naciones Unidas pueda sostener efectivamente la agenda LNOB entre nuevas prioridades, como las seis transiciones y los efectos inmediatos de la Cumbre del Futuro, en particular en contextos políticos menos favorables.¹³⁰

¹²⁸ Otras entidades de las Naciones Unidas Panamá y Costa Rica.

¹²⁹ Otras entidades de las Naciones Unidas Panamá y Costa Rica.

¹³⁰ Otras entidades de las Naciones Unidas Costa Rica, Gobierno de Panamá.

4.4 EQ5. Eficiencia

¿En qué medida el UNFPA tiene una estructura organizacional eficiente para la asignación de recursos (financieros y humanos) para fomentar la estrategia y los objetivos LNOB?¹³¹

(Principios feministas aplicados: preguntas sobre empoderamiento y construcción de capacidades; preguntas sobre derechos humanos, empleo de personas de colectivos dejados atrás, justicia social y rendición de cuentas en la asignación de recursos financieros).

Hallazgo 11. El UNFPA ha hecho esfuerzos para diversificar sus equipos y es evidente que la representación importa, ya que impacta directamente en la relevancia del enfoque LNOB, además de cumplir con el principio de “nada sobre nosotros/as sin nosotros/as”. Sin embargo, los desafíos estructurales siguen evitando que personas de grupos dejados atrás ingresen al UNFPA y, además e igual de importante, se sientan incluidos.

Si bien se han producido avances, siguen existiendo importantes desafíos estructurales en la contratación y promoción de la inclusión de los grupos más dejados atrás. Aunque no se dispone de datos integrales, la encuesta del UNFPA sobre equidad e inclusión de 2023 encontró que dieciséis (7 %) de todos los encuestados por el UNFPA en LAC (n=233) se identificaron como LGBTQIA+, y cinco personas (2 % de todos los encuestados en LAC) se identificaron como personas con discapacidad.¹³² La representación de personas LGBTQIA+ en LAC es más alta que el promedio global (5 %) pero la de personas con discapacidad es menor (4 %).¹³³

Las personas entrevistadas del UNFPA afirmaron que se han producido avances en la representación de afrodescendientes y de personas con discapacidad dentro de la organización en los últimos veinte años, aunque últimamente se han notado retrocesos en lo que respecta a personas con discapacidad, en la medida que las inversiones institucionales para incluir la discapacidad no han sido suficientes o sostenidas para garantizar avances significativos a largo plazo.¹³⁴ Según las personas entrevistadas, la representación de los pueblos indígenas sigue siendo significativamente baja, pero su representación es un poco más evidente a nivel de país. También hay una percepción de que la presencia de indígenas y afrodescendientes es mayor en los proyectos y en niveles operativos que dentro de los equipos de programa. Sin embargo, los datos de la encuesta EDGE sobre la presencia de indígenas y afrodescendientes en las oficinas en LAC no estaban disponibles para verificarlos.

Las personas entrevistadas del UNFPA claramente ven que la representación es crucial, ya que introduce puntos de vista arraigados en las experiencias personales de los grupos dejados atrás. Esto no solo mejora la relevancia y adecuación de la programación, sino que también sensibiliza a los equipos del UNFPA sobre la inclusión. Las partes interesadas externas también ven la representación como un factor fundamental para mejorar la respuesta del UNFPA a los grupos

¹³¹ Preguntas secundarias: 5.1 La internalización de los principios de LNOB, incluyendo específicamente (a) la asignación de fondos afectados y (b) la asignación y capacitación del personal para la puesta en práctica de LNOB en los diferentes modos de participación ha sido implementada de manera consistente y eficaz en los diferentes niveles del UNFPA (nacional, regional y global); 5.2 El UNFPA busca sistemática y proactivamente emplear a personas de los grupos de personas dejadas atrás; 5.3 El UNFPA cuenta con una estructura organizacional eficiente para la implementación de las estrategias y enfoques LNOB; (a) El UNFPA reconoció y abordó eficientemente las barreras internas al enfoque LNOB, incluido: las relacionadas con las personas: cambio del modo de pensar, personal insuficiente, trabajo vertical, fatiga por sobrecarga de orientación, falta de claridad con respecto a los grupos prioritarios y (b) temas organizativos: falta de enfoque estratégico, brechas de inclusión, falta de claridad respecto al apoyo de la sede central del UNFPA y el hecho de que las Naciones Unidas no tiene una voz única; 5.5 El UNFPA tiene la capacidad de monitorear, recopilar y desagregar sus datos y resultados para evaluar las desigualdades existentes y garantizar que la agencia llega a grupos específicos, los más rezagados.

¹³² La encuesta EDGE 2023 recogió los datos de perfil del personal, dados voluntariamente, con la participación de 1395 personas, es decir el 60 % de la plantilla del UNFPA. El personal basado en LAC representó el 17 % del total entrevistado.

¹³³ Datos globales disponibles en <https://www.unfpa.org/diversity-equity-inclusion>

¹³⁴ UNFPA personas entrevistadas LACRO.

rezagados, fomentando una mayor sensibilidad y comprensión de las realidades que enfrentan los más rezagados.¹³⁵

Se plantearon desafíos en políticas y procedimientos de recursos humanos ya que frecuentemente fijan estándares altos que no toman en cuenta las disparidades socio económicas y culturales. Por otra parte, las personas entrevistadas reportaron inconsistencias entre las políticas de contratación del UNFPA y del PNUD, lo que complica aún más los esfuerzos de inclusión institucionales. Si bien la estrategia global LNOB da recomendaciones sobre recursos humanos, no está claro en qué medida se han hecho esfuerzos para poner en práctica esas recomendaciones. Las personas entrevistadas destacaron que el fortalecimiento de políticas afirmativas para asegurar una inclusión y equidad genuinas constituye un área importante que es necesario explorar. La revisión documental identificó un ejemplo *ad hoc* de la Oficina de País del UNFPA en Brasil, que lanzó un programa de pasantías en 2016 dirigidas a poblaciones vulnerables para darles experiencia profesional dentro del sistema de las Naciones Unidas.¹³⁶

La representación de grupos etarios tampoco está equilibrada, hay pocos/as jóvenes y personas mayores. Se informó que la política de contratación carece de criterios específicos para fomentar la inclusión de personas jóvenes, mientras la política de retiro obligatorio a los 65 años excluye a un grupo cada vez más grande.¹³⁷

La inclusión de personas con discapacidad sigue siendo un área muy importante de mejora. Aunque existen políticas de inclusión y accesibilidad, los sistemas y procesos aún no se han adaptado completamente para satisfacer las necesidades de este colectivo, generando barreras para el logro de sus derechos. Si bien se reconoce que satisfacer esas necesidades diversas puede ser difícil (no hay una solución única), las personas entrevistadas creen que no se han hecho suficientes esfuerzos para lograrlo.¹³⁸

En general, las personas entrevistadas del UNFPA subrayan que superar las desigualdades históricas exige esfuerzos audaces e intencionalidad sostenida; de otra manera, grandes retrocesos podrían socavar rápidamente los avances logrados.

Recuadro. Recomendaciones del Diálogo Intercultural para el Reconocimiento y la Inclusión: Adquisiciones

El UNFPA debe establecer un registro inclusivo de proveedores y consultores que incorpore criterios interseccionales en todas las etapas del proceso de contratación. Esto ayudaría a reconocer e incluir a organizaciones de base y a personas que representen diversas formas de discriminación, como también garantizaría una representación más auténtica de grupos históricamente excluidos. Además, no solo defendería el principio “nada sobre nosotros/as sin nosotros/as” sino que también fortalecería la relevancia del enfoque LNOB, garantizando que la implementación del programa sea realmente inclusiva y dé respuesta a las necesidades de los más dejados atrás.

Hallazgo 12. Si bien el UNFPA ha hecho avances notables en la construcción de capacidad institucional en la región para implementar la estrategia LNOB, sigue habiendo desafíos, como la falta de orientación institucional clara en la programación temática, prácticas consistentes de monitoreo y una comunicación efectiva. Estos desafíos obstaculizan los

¹³⁵ FGD grupos en Panamá, personas entrevistadas gobierno y CSO Panamá.

¹³⁶ UNFPA LACRO, No dejar a nadie atrás. Programa para el avance de los derechos de personas afrodescendientes en América Latina y el Caribe. 2021.

¹³⁷ Personas entrevistadas de UNFPA LACRO.

¹³⁸ Personas entrevistadas UNFPA LACRO, FGD Costa Rica.

esfuerzos para ampliar y poner en práctica toda la estrategia de manera consistente en las Oficinas de País.

El UNFPA ha hecho avances notables en la creación de capacidades institucionales para implementar la estrategia LNOB. Los países han focalizado sus objetivos, han integrado el enfoque LNOB en todos los resultados y han avanzado tanto en la programación general como la específica. Las personas entrevistadas y las partes interesadas externas del UNFPA han suministrado numerosos ejemplos de cómo se han desarrollado capacidades para mejorar la inclusividad mediante el compromiso con los más dejados atrás y la atención a sus diversas necesidades.¹³⁹ Las lecciones prácticas aprendidas incluyen, entre otras, fomentar una inclusión significativa y accesibilidad en eventos presenciales y en línea, proporcionar documentos accesibles y presupuestar para actividades relacionadas con LNOB, entre otros.

A pesar de estos avances, persisten desafíos en la ampliación y plena puesta en práctica del enfoque de manera consistente en las Oficinas de País. Si bien el plan operativo LNOB ha sido fundamental para establecer una visión integral y adecuada que guíe los esfuerzos LNOB, y elevar LNOB como un acelerador en el plan estratégico actual ha ayudado a impulsar la agenda, siguen faltando mecanismos claros y orientaciones detalladas para la programación, implementación y monitoreo e, igual de importante, comunicación del trabajo y los resultados LNOB.

Las personas entrevistadas del UNFPA han subrayado que el fortalecimiento de las capacidades para trabajar LNOB es un área importante para avanzar en la integración sistemática de LNOB a la programación en todas las Oficinas de País. Los esfuerzos recientes de LACRO para abordar esto incluyen el refuerzo de estrategias para implementar LNOB como un acelerador, integrándose aún más en el trabajo hacia los tres resultados transformadores, y fomentando un enfoque de clúster para mejorar la eficiencia e intercambio de ideas mutuo entre países.¹⁴⁰ Se considera que esfuerzos más integrales para incorporar LNOB en la programación a nivel corporativo son esenciales para lograr coherencia en todos los niveles.¹⁴¹ Un ejemplo mencionado hace referencia a las parteras tradicionales. Mientras la posición institucional promueve la partería profesionalizada, las comunidades afrodescendientes e indígenas suelen depender de las prácticas de partería tradicionales.

Como se señaló en el hallazgo 3, a propósito del monitoreo, algunos documentos de programa de país (CPD) incluyen indicadores claros sobre metas, especificando los grupos más dejados atrás y los territorios seleccionados, lo que respalda la presentación de informes específicos sobre el trabajo LNOB. El Sistema Global de Programación incluía una etiqueta obligatoria donde identificar actividades que abordan los factores asociados a los más dejados atrás, sin embargo, la reciente migración a Quantum ha interrumpido su uso.¹⁴²

El monitoreo sigue siendo un reto, en particular del trabajo normativo cuyos efectos se espera que impliquen cambios en los indicadores de desarrollo. Estos indicadores no solo requieren datos desagregados, sino que también reflejan las contribuciones de muchos esfuerzos diferentes. El proyecto “No Dejar a Nadie Atrás: Reducción del Embarazo en Adolescentes en Comunidades Afrodescendientes, Creoles, Garífunas y Miskitas en Municipios Seleccionados de la Costa Caribe Centroamericana” ha logrado avances en el Caribe al establecer una línea de base para monitorear los efectos inmediatos según el modelo MEMI. Este trabajo, apoyado por LACRO, se ha

¹³⁹ Personas entrevistadas UNFPA LACRO, FGD Panamá y Costa Rica.

¹⁴⁰ Personas entrevistadas de UNFPA LACRO.

¹⁴¹ Personas entrevistadas de UNFPA LACRO.

¹⁴² UNFPA. Sistema de Programación Global (GPS) Actividad de etiquetado Guía del usuario. Versión 10. noviembre de 2022. Los factores asociados a los más rezagados incluidos como etiquetas son: cultura, etnia, idiomas, raza, religión, discapacidad, vivir con VIH/SIDA, ubicación (zona rural/asentamiento informal, etc.), migrante, asilo, desplazado, orientación sexual e identidad de género.

implementado en todos los países participantes utilizando la misma metodología, lo que tiene el potencial de proporcionar evidencia significativa de impacto al final del proyecto.¹⁴³

Finalmente, como se señaló antes, el monitoreo y la comunicación de los resultados de LNOB impactan directamente sobre la capacidad del UNFPA para movilizar fondos y financiamiento adecuados para las iniciativas de LNOB, incluso a través de casos de negocios de LNOB. Otro aspecto de la comunicación es que es una herramienta de inclusión en sí misma que existe con amplio consenso entre las personas entrevistadas de que las capacidades del UNFPA en esta área siguen siendo insuficientes. Se han identificado varios esfuerzos, por ejemplo traducciones a lenguas indígenas, campañas de información en audios y diversas estrategias de inclusión en eventos presenciales. Sin embargo, la accesibilidad a la riqueza del conocimiento producido por el UNFPA y a sus materiales de comunicación sigue siendo un área poco explorada.¹⁴⁴

¹⁴³ Personas entrevistadas UNFPA LACRO, UNFPA LACRO. Acción de aceleración con miras a los tres resultados transformadores en LAC. No dejar a nadie atrás para Llegar a cero (ppt). 2024.

¹⁴⁴ Personas entrevistadas de UNFPA LACRO.

Recuadro. Recomendaciones del Diálogo Intercultural para el Reconocimiento y la Inclusión: gestión del conocimiento

El UNFPA debe documentar y sistematizar sus experiencias relacionadas con la agenda LNOB, colaborando con las poblaciones dejadas atrás. Hay muchas prácticas exitosas que no son reconocidas y carecen de la visibilidad necesaria, lo que limita la posibilidad de que se repliquen. Se recomienda que el UNFPA establezca un proceso sistemático para documentar estas prácticas, fomentando el intercambio de buenas prácticas en todos los niveles. Este proceso debe comprometer activamente a las organizaciones de base para garantizar que se capten y reflejen enfoques específicos al contexto de manera correcta. El UNFPA también alentó el desarrollo de una base de datos accesible para recopilar estudios e informes de organizaciones de base en los que trabajan y que están liderados por los más rezagados. Esto facilitaría compartir y adaptar perspectivas valiosas en distintos contextos, garantizando que se capten las voces y las contribuciones de los más rezagados y que sean de fácil acceso y reiteración.

Hallazgo 13. En LAC, el UNFPA ha probado diferentes estructuras institucionales para impulsar la agenda LNOB en la región, dando respuesta a sus propios aprendizajes. Sin embargo, siguen existiendo desafíos para garantizar la integración óptima de LNOB y su consistencia en las distintas áreas de programas. Entre los desafíos que dificultan la integración efectiva de LNOB y la rendición de cuentas, podemos mencionar la dependencia excesiva de los puntos focales, la coordinación inadecuada con otras estrategias y la limitación de fondos a largo plazo.

La Oficina Regional ha probado estructurar el trabajo de LNOB en los equipos de diferentes maneras, proporcionando reflexiones importantes sobre cómo encontrar una estructura óptima que fomente este trabajo. Las personas entrevistadas por el UNFPA consideran positiva la flexibilidad y la capacidad de adaptarse a buscar mejores formas de trabajo.

En el bienio 2021-2023, un área LNOB con presupuesto propio y un equipo de puntos focales fue responsable de hacer avanzar el trabajo con colectivos específicos, a saber: pueblos indígenas, afrodescendientes y personas con discapacidad, respetando los grupos prioritarios establecidos por la estrategia de visibilidad, inclusión y participación (VIP). Este arreglo desempeñó un papel fundamental en la priorización de esos grupos y en asegurar que seguían al frente de los esfuerzos de la organización, lo que ha permitido realizar esfuerzos de incidencia sólidos y especializados, permitiendo a la organización fomentar redes y asociaciones regionales, como también diálogos políticos focalizados.¹⁴⁵

Sin embargo, este enfoque también presentó desventajas, percibiéndose una desconexión con las áreas programáticas, lo que obstaculizó la coherencia de los esfuerzos LNOB en todas las áreas del mandato del UNFPA.¹⁴⁶ De 2023 en adelante, se integraron los puntos focales LNOB en la oficina regional a las áreas programáticas para mejorar la integración efectiva de LNOB como un acelerador de resultados en todos los programas y acciones del UNFPA, incluidos sus presupuestos. Las personas entrevistadas en LACRO del UNFPA evalúan que el nuevo arreglo también presenta desafíos, destacando los riesgos de que LNOB se convierta en un tema añadido y se deje de considerar prioritario, a la vez que haría más difícil la asignación de recursos a la agenda LNOB. Se considera que el principal desafío para mantener el impulso LNOB y evitar retrocesos es la falta de una supervisión clara y de rendición de cuentas de los esfuerzos en la materia. En general, hay una evaluación emergente de que aún se necesita más reflexión para llegar a un arreglo óptimo que permita la interseccionalidad.

¹⁴⁵ UNFPA Revisión de medio término del Programa Regional del UNFPA para América Latina y el Caribe 2022– 2025.

¹⁴⁶ Personas entrevistadas en LACRO del UNFPA Programa Regional para América Latina y el Caribe 2022– 025.

Otro tema importante es la dependencia en los puntos focales. En Oficinas de País más pequeñas, el personal asume múltiples roles de punto focal, lo que a veces no es ni siquiera una atribución fija.¹⁴⁷ Esto afecta no solo la ejecución de LNOB y, en la medida que las capacidades para trabajar con el enfoque LNOB no están integralmente implementadas, aún existe una dependencia excesiva del apoyo técnico de los equipos regionales.¹⁴⁸ A nivel regional e institucional también se percibe una falta de coordinación entre la estrategia de inclusión de la discapacidad y el trabajo LNOB. Por ejemplo, la orientación programática para la inclusión de la discapacidad circula principalmente en las redes de puntos focales de personas con discapacidad, cuando la demanda de asistencia técnica es a menudo resuelta por fuera de la red, lo que sugiere falta de claridad en los procesos y las atribuciones de las redes a propósito del trabajo LNOB.¹⁴⁹

El apoyo financiero también es un área fundamental que preocupa a las partes interesadas. Si bien el PR y los CPD están, en general, alineados con la programación con miras a objetivos LNOB, se ha demostrado que los recursos financieros dirigidos son fundamentales para avanzar con las agendas LNOB específicas. Sin embargo, el apoyo financiero específico para LNOB, hasta ahora, se ha relacionado sobre todo con proyectos o iniciativas específicas, lo que no permite esfuerzos de incidencia sostenidos. El proyecto “No dejar a nadie atrás: reducción de embarazos en adolescentes en las comunidades afrodescendientes, creole, garífuna y miskito en municipalidades seleccionadas de América Central y la costa del Caribe” es un intento importante de LACRO de asegurar apoyo financiero específico a iniciativas dirigidas, a la vez que también garantiza que la organización se centre en las prioridades regionales en torno a los tres resultados transformadores. Sin embargo, a nivel de país, todavía hay desafíos para asegurar la integración en áreas de la programación de la salud y derechos sexuales y reproductivos y su coordinación con los esfuerzos gubernamentales.¹⁵⁰

¹⁴⁷ Plan estratégico 2022– 2025 del UNFPA, Evaluación formativa, en preparación.

¹⁴⁸ Personas entrevistadas de UNFPA LACRO.

¹⁴⁹ Personas entrevistadas de UNFPA LACRO.

¹⁵⁰ Personas entrevistadas UNFPA Panamá, Gobierno de Costa Rica.

5 Resumen observaciones

1. La estrategia VIP ha efectivamente aportado un marco específico al contexto regional y una dirección general clara para el trabajo LNOB coordinado en la región, incluyendo la priorización de grupos específicos y permitiendo, a la vez, un enfoque estratégico adaptado a nivel nacional. La mayor integración de LNOB como acelerador en la programación de los tres resultados transformadores ha sido exitosa para la alineación del enfoque organizacional. El UNFPA en LAC ha sentado bases sólidas para capitalizar a partir de sus logros y fortalecer el uso de un enfoque interseccional en su programación. Además, hay una oportunidad de profundizar la integración del enfoque LNOB en la programación humanitaria.

Enlaces a hallazgos 1, 2, 3, 8

2. El UNFPA ha aprovechado sus capacidades de datos para dar una mayor visibilidad a los más dejados atrás a nivel nacional y regional y también para posicionar la agenda LNOB. En función de esta ventaja comparativa, el UNFPA en LAC podría analizar sus capacidades internas y sus puntos de entrada con el objetivo de desarrollar una estrategia integral que avance en casos de inversión basados en evidencia para asegurar el apoyo financiero para las iniciativas LNOB, posicionar LNOB en los marcos de financiación públicos y apoyar las capacidades de los socios gubernamentales para generar datos desagregados.

Enlaces a hallazgos 4 y 5

3. El UNFPA ha aprovechado su rol normativo para avanzar en la concreción de derechos de las poblaciones en vulnerabilidad, no solo apoyando el desarrollo de marcos legales sino también influenciando la implementación de políticas públicas para garantizar que esos colectivos puedan acceder a servicios de mayor calidad y sensibles a sus necesidades específicas. Al mismo tiempo, el UNFPA ha mantenido una presencia importante en el terreno, hecho que ha demostrado ser significativo para impulsar las capacidades locales, garantizar el cumplimiento de las políticas públicas, crear confianza junto a las instituciones y los movimientos sociales y, al mismo tiempo, generar propuestas factibles de enfoques normativos que aborden la interseccionalidad. Hay una oportunidad para aprovechar los aprendizajes y éxitos logrados y desarrollar aún más una teoría del cambio clara que vincule explícitamente el rol normativo del UNFPA con las intervenciones locales como pruebas de concepto y se adecue al modelo de negocios de la región.

Enlaces a hallazgos 6 y 9

4. Un liderazgo fuerte, inversión institucional en todos los niveles y colaboraciones significativas con la sociedad civil han sido los elementos habilitantes de cambios con potencial transformador. Sin embargo, sostener el impulso para grupos diversos y abordar las causas profundas de la exclusión exige esfuerzos coordinados que exceden el mandato del UNFPA, así como el compromiso de una gama más diversa de asociaciones estratégicas. En LAC, el UNFPA está bien posicionado para invertir en esfuerzos coordinados a nivel regional y nacional para movilizar ecosistemas de diferentes socios con foco en LNOB, centrándose no solo en la movilización de recursos. Esto incluye instituciones del gobierno, organizaciones internacionales, la sociedad civil, organizaciones de base, movimientos sociales, la academia, los medios de comunicación, el sector privado, organizaciones filantrópicas y centros de tecnología e innovación. El UNFPA también debe aprovechar su valor agregado al desempeñar el papel de facilitador que apoya coaliciones para el cambio, fomentando la colaboración y aprovechando los esfuerzos colectivos para avanzar con la agenda LNOB.

Enlaces a hallazgos 1, 7, 10

5. Mientras que los resultados programáticos son evidentes, hay capacidades internas importantes que requieren un mayor fortalecimiento para seguir avanzando la agenda LNOB, incluyendo asegurar la inclusión de los grupos más vulnerables dentro del propio UNFPA. En UNFPA en LAC tiene la oportunidad de mapear los cuellos de botella en recursos humanos y administrativos que obstaculizan una mayor inclusividad, actuar sobre aquellos dentro de su gobernanza y considerar la implementación de acciones afirmativas a nivel regional y nacional.

Enlaces a hallazgos 11, 12 y 13

6 Anexos

Anexo 1. Matriz de evaluación para la evaluación global

Acrónimos utilizados:

AoI – Áreas de investigación (tal como están enunciadas en los documentos de referencia de esta evaluación)

LNOB – No dejar a nadie atrás

CIPD – Conferencia Internacional sobre Población y Desarrollo

TdC – teoría del cambio (en este caso, significa la teoría del cambio desarrollada específicamente para la evaluación)

TdR – términos de referencia (de esta evaluación)

QoC – calidad de la atención (por sus siglas en inglés)

Preguntas y supuestos de la evaluación	Indicadores	Fuentes de información	Enlaces a la TdC y AoI de la en los TdR
EQ1. Relevancia. ¿Cuánta relevancia tiene la estrategia LNOB del UNFPA para: (a) las realidades de la comunidad a nivel subnacional y nacional; y (b) el mandato del UNFPA?			
<i>Principios feministas aplicados: enfoque en el aprendizaje en lo que se refiere a la conceptualización de la estrategia LNOB y enfoque en la interseccionalidad</i>			
1.1 El enfoque de la estrategia LNOB y RFB ha evolucionado para centrarse en factores de exclusión y discriminación más que en colectivos, lo que resulta relevante para abordar las necesidades interseccionales de las personas dejadas atrás.	<p>Evidencia de que los principios de LNOB y RFB, tal como se los define en la estrategia (“nada sobre nosotros sin nosotros” y un compromiso de toda la organización) son relevantes para los más rezagados y se ponen en práctica dentro del UNFPA.</p> <p>Evidencia de que los resultados de LNOB (visibilizar lo invisible, responsabilidad institucional, garantizar servicios de calidad y accesibles, abordar la causa profunda, enfoques generales y dirigidos, tener un enfoque interseccional, fortalecer las voces y colaboraciones, lograr la financiación y apoyar</p>	<p>(1) Revisión de documentos – estrategias e informes globales, regionales y nacionales del UNFPA; estudios de caso regionales y nacionales. (2) Personas entrevistadas a nivel global, regional y nacional.</p> <p>(1) Revisión de documentos – estrategias e informes globales, regionales y nacionales del UNFPA; estudios de caso regionales y nacionales (2) Personas entrevistadas a nivel global, regional y nacional (3) encuesta</p>	<p>Enlaces al nivel bajo de la TdC:</p> <p>Conceptualización de LNOB en el UNFPA.</p> <p>Enlaces a AoI1.</p>

	un entorno propicio) son relevantes para los más rezagados.		
1.2 La estrategia LNOB es relevante a diferentes contextos (incluso en diversos entornos de desarrollo y humanitarios) y permite/fomenta llegar a los más rezagados sin importar el capital político invertido en trabajar con ciertos colectivos.	<p>Evidencia de puntos clave de alineación con cambios en el panorama humanitario y de desarrollo (por ejemplo, la pandemia global y las emergencias complejas, el cambio climático, los cambios demográficos, el aumento de las desigualdades, los avances tecnológicos, el crecimiento y la influencia de las posiciones y la ideología conservadora).</p> <p>Evidencia de identificación de las personas dejadas atrás por diferentes factores en la escala de género —género, edad, cultura, etnia, raza, idioma, religión, discapacidad, vivir con VIH/SIDA, ingresos y riqueza, ubicación, migración, asilo, desplazamiento y orientación sexual e identidad de género (por ejemplo, en secciones de análisis de documentos de programas regionales): específicamente, los considerados más polémicos o culturalmente difíciles de alcanzar.</p> <p>Percepciones del personal del UNFPA de reconocer e identificar vulnerabilidades diferentes y cambiantes en situaciones humanitarias emergentes o como cambio en los escenarios políticos.</p>	<p>(1) Revisión de documentos – estrategias e informes globales, regionales y nacionales del UNFPA; estudios de caso regionales y nacionales (2) Personas entrevistadas a nivel global, regional y nacional</p> <p>(1) Revisión de documentos – estrategias e informes globales, regionales y nacionales del UNFPA; estudios de caso regionales y nacionales (2) Personas entrevistadas a nivel global, regional y nacional (3) encuesta</p> <p>(2) Personas entrevistadas a nivel global, regional y nacional</p>	<p>Enlaces a la barra lateral verde (deben verificarse los supuestos externos) y nivel de botón gris de la TdC.</p> <p>Enlaces a AoI1.</p>
1.3 La estrategia LNOB y RFB del UNFPA es relevante al mandato del UNFPA y contribuye a los tres resultados transformadores.	<p>Evidencia de la relevancia de la estrategia LNOB para el mandato del UNFPA.</p> <p>Evidencia de la relevancia de LNOB para los tres resultados transformadores.</p>		<p>Enlaces al impacto (<i>top level</i>) de la TdC —contribución a los tres resultados transformadores.</p>

<p>EQ2. Efectividad y sostenibilidad. ¿Con qué efectividad se ha puesto en práctica la estrategia LNOB a nivel nacional, regional y global?</p> <p><i>Principios feministas aplicados: enfoque participativo e inclusivo, centrándose y priorizando las perspectivas de las personas dejadas atrás.</i></p>			
<p>2.1 Los cambios y principios fundamentales dentro de la estrategia LNOB han sido consistentemente entendidos y eficazmente incorporados a la planificación regional y nacional.</p>	<p>Percepciones del personal del UNFPA sobre la claridad conceptual de LNOB en los niveles global, regional y nacional de la organización.</p> <p>Evidencia de la coherencia de las estrategias, el enfoque, los procedimientos y la guía del UNFPA respecto a la implementación del trabajo LNOB/RFB en todos los niveles de la agencia.</p> <p>Evidencia de buenas lecciones de diferentes países y regiones incorporadas a la planificación regional y nacional. (Nota: recabar razones de éxitos y diferencias por región).</p>	<p>(1) Personas entrevistadas UNFPA a nivel global, regional y nacional (2) encuesta</p> <p>(1) Revisión de documentos – estrategias e informes globales, regionales y nacionales del UNFPA; estudios de caso regionales y nacionales (2) Personas entrevistadas a nivel global, regional y nacional</p> <p>(1) Revisión de documentos – estrategias e informes globales, regionales y nacionales del UNFPA; estudios de caso regionales y nacionales (2) Personas entrevistadas a nivel global, regional y nacional</p>	<p>Enlaces a las tres actividades (<i>bottom levels</i>) de la TdC.</p> <p>Enlaces a AoI1.</p>
<p>2.2 La estrategia LNOB ha sido puesta en práctica eficazmente a nivel nacional, regional y global, en las seis áreas de resultado de: (1) política y rendición de cuentas; (2) calidad de cuidados y servicios; (3) género y normas sociales; (4) cambio demográfico y datos; (5) acción humanitaria; y (6) adolescentes y jóvenes. (Nota: la</p>	<p>Evidencia de estrategias LNOB y RFG utilizadas en (1) todo tipo de estrategia (por ejemplo: datos desagregados, colaboraciones, cambio de normas sociales, análisis interseccional, programas dirigidos, etc.) y (2) todo contexto (por ejemplo: contextos geográficos y regionales, contextos de recursos y de desarrollo, incluidos los contextos humanitarios).</p> <p>Evidencia de foco en género+ en el programa, las actividades, los productos, los efectos</p>	<p>(1) Revisión de documentos – estrategias e informes globales, regionales y nacionales del UNFPA; estudios de caso regionales y nacionales (2) Personas entrevistadas a nivel global, regional y nacional</p> <p>(1) Revisión de documentos – estrategias e informes globales, regionales y nacionales del UNFPA; estudios de caso regionales y nacionales (2)</p>	<p>Enlaces a los tres recuadros medios de la TdC.</p> <p>Enlaces a AoI2.</p>

<i>respuesta sobre acci3n</i>	<i>humanitaria en EQ3.)</i>	<i>acci3n</i>	<i>humanitaria en EQ3.)</i>	<i>humanitaria en EQ3.)</i>
			inmediatos y los indicadores del UNFPA a nivel nacional, regional y global en (1) pol3tica y rendici3n de cuentas; (2) calidad de cuidados y servicios; (3) g3nero y normas sociales; (4) cambio demogr3fico y datos; (5) acci3n humanitaria; y (6) adolescentes y j3venes. Evidencia de llegar a quienes se consideran m3s pol3micos o culturalmente dif3ciles de alcanzar, espec3ficamente las poblaciones LGBTQIA+, los grupos ind3genas o los desplazados.	Personas entrevistadas a nivel global, regional y nacional (2) Revisi3n de documentos – estrategias e informes globales, regionales y nacionales del UNFPA; estudios de caso regionales y nacionales (2) Personas entrevistadas a nivel global, regional y nacional (3) encuesta (4) Grupos focales (FDG) a nivel de pa3s con miembros de la comunidad y colaboradores de la sociedad civil.
2.3	Se ha aprovechado plenamente a LNOB como acelerador y se la ha vinculado a otros aceleradores, a nivel nacional, regional y global donde existe alineamiento, a saber: (1) HRBA y acci3n transformadora de g3nero; (2) asociaciones; (3) digitalizaci3n e innovaci3n; (4) datos y evidencia y (5) nexo HDP. (Nota: Respuesta al nexo HDP en EQ3).	Evidencia de factores indicativos de los m3s rezagados abordadas en los resultados transformadores del UNFPA por tipo de factor, estrategia y resultado.	Evidencia de factores indicativos de los m3s rezagados en la implementaci3n de otros aceleradores (1) HRBA y acci3n transformadora de g3nero; (2) asociaciones; (3) digitalizaci3n e innovaci3n; (4) datos y evidencia y (5) nexo HDP por tipo de factor, estrategia y resultado.	(1) Revisi3n de documentos – estrategias e informes globales, regionales y nacionales del UNFPA; estudios de caso regionales y nacionales (2) Personas entrevistadas a nivel global, regional y nacional (3) Revisi3n de documentos – estrategias e informes globales, regionales y nacionales del UNFPA; estudios de caso regionales y nacionales (2) Personas entrevistadas a nivel global, regional y nacional Enlaces a los tres productos (niveles medios) de la TdC. Enlaces a AoI3.
2.4	El UNFPA ha identificado e implementado medidas de mitigaci3n a las barreras externas a nivel nacional, regional y global para una	Evidencia de identificaci3n y mitigaci3n de los factores externos en los documentos de la estrategia global LNOB.		(1) Revisi3n de documentos – estrategias e informes globales, regionales y nacionales del UNFPA; estudios de caso regionales y nacionales (2)

<p>programación LNOB efectiva reconocida en la estrategia, a saber: (1) prioridades que compiten por recursos; (2) falta de datos desagregados de calidad; (3) entorno político desfavorable; (4) contexto socioeconómico desfavorable; (5) falta de socios disponibles y (6) el hecho de que el concepto LNOB es complejo y específico al contexto;</p>	<p>Evidencia de adaptación a niveles regional y local de la identificación y diseño de la mitigación en la programación.</p> <p>Percepción del personal del UNFPA de si todas las barreras localmente aplicables a RFB han sido consideradas en la programación del UNFPA.</p> <p>Percepción de los participantes en los grupos focales de personas dejadas atrás y de colaboradores de la sociedad civil de si todas las barreras localmente aplicables a RFB han sido consideradas en la programación del UNFPA.</p>	<p>Personas entrevistadas a nivel global, regional y nacional</p> <p>(1) Revisión de documentos – estrategias e informes globales, regionales y nacionales del UNFPA; estudios de caso regionales y nacionales (2) Personas entrevistadas a nivel global, regional y nacional</p> <p>(1) Personas entrevistadas a nivel global, regional y nacional</p> <p>(1) Grupos focales (FDG) a nivel de país con miembros de la comunidad y colaboradores de la sociedad civil.</p>
<p>2.5 El UNFPA participa activamente, trabaja y escucha a las organizaciones lideradas por representantes de grupos de personas dejadas atrás a nivel nacional, regional y global.</p>	<p>¿Evidencia de eficacia? El compromiso del UNFPA con organizaciones lideradas por grupos de personas dejadas atrás a nivel nacional, regional y global por tipo de compromiso y organización.</p> <p>Evidencia de estrategias para promover la diversidad y la inclusión entre organizaciones asociadas a nivel nacional, regional y global por tipo de asociado, estrategia utilizada y resultado.</p> <p>Percepción de las organizaciones lideradas por grupos de personas dejadas atrás sobre el trabajo con el UNFPA a nivel nacional, regional y global (por ejemplo: fortalezas y debilidades del trabajo con el UNFPA, estrategias para</p>	<p>(1) Revisión de documentos – estrategias e informes globales, regionales y nacionales del UNFPA; estudios de caso regionales y nacionales (2) Personas entrevistadas a nivel global, regional y nacional</p> <p>(1) Revisión de documentos – estrategias e informes globales, regionales y nacionales del UNFPA; estudios de caso regionales y nacionales (2) Personas entrevistadas a nivel global, regional y nacional</p> <p>(1) Grupos focales a nivel de país con miembros de la comunidad y colaboradores de</p> <p>Enlaces al recuadro rosa de TdC: principios fundacionales: “nada sobre nosotros sin nosotros.”</p>

	fomentar la participación y la manera en que sus voces son escuchadas).	la sociedad civil, incluidas las observaciones.	
EQ3. Efectividad - humanitaria. ¿Se ha adaptado la estrategia LNOB efectivamente a contextos humanitarios y de crisis?			
<i>Principios feministas aplicados: entender la dinámica de cambio del poder como contextos de cambio</i>			
3.1 Las Oficinas de País del UNFPA en contextos humanitarios y de crisis o frágiles (incluso durante el COVID -19) han podido continuar con la programación LNOB, respaldada por la estrategia LNOB y el plan operativo.	<p>Evidencia de factores RFB identificados y priorizados en contextos humanitarios, de crisis y frágiles.</p> <p>Evidencia de que el UNFPA aborda barreras y facilitadores para una programación LNOB efectiva en contextos humanitarios, de crisis y frágiles (tipo de barrera, contexto, estrategia utilizada y resultado).</p> <p>Percepción del personal del UNFPA sobre la efectividad de mantener el foco en RFB en la programación humanitaria.</p> <p>Percepción de participantes de grupos de personas dejadas atrás y de colaboradores de la sociedad civil del UNFPA sobrellevando el foco RFB en contextos humanitarios.</p>	<p>(1) Revisión de documentos – estrategias e informes globales, regionales y nacionales del UNFPA; estudios de caso regionales y nacionales (2) Personas entrevistadas a nivel global, regional y nacional (3) encuesta</p> <p>(1) Revisión de documentos – estrategias e informes globales, regionales y nacionales del UNFPA; estudios de caso regionales y nacionales (2) Personas entrevistadas a nivel global, regional y nacional (3) encuesta</p> <p>(1) Personas entrevistadas UNFPA a nivel global, regional y nacional.</p> <p>(2) Grupos focales a nivel de país con miembros de la comunidad y colaboradores de la sociedad civil, incluidas las observaciones.</p>	<p>Enlace al recuadro gris al pie de TdC.</p>

3.2 Las Oficinas de País del UNFPA en contextos humanitarios y de crisis o frágiles (incluso durante el COVID-19) fueron/son capaces de entender la dinámica cambiante de la vulnerabilidad y de identificar poblaciones dejadas atrás incipientes y nuevas.	<p>Evidencia de estrategias para llegar a las poblaciones dejadas atrás en contextos humanitarios y de crisis o frágiles (grupo/población, contexto, impulsores subyacentes, estrategia utilizada y resultado).</p> <p>Percepción del personal del UNFPA sobre la efectividad para entender las vulnerabilidades nuevas y cambiantes y las interseccionales en contextos humanitarios o de crisis.</p> <p>Percepción de participantes de grupos de personas dejadas atrás y de colaboradores de la sociedad civil en grupos focales sobre la efectividad de entender las vulnerabilidades nuevas y cambiantes y las interseccionales en contextos humanitarios o de crisis.</p>	<p>(1) Revisión de documentos – estrategias e informes globales, regionales y nacionales del UNFPA; estudios de caso regionales y nacionales (2) Personas entrevistadas a nivel global, regional y nacional (3) encuesta</p> <p>(1) Personas entrevistadas UNFPA a nivel global, regional y nacional.</p> <p>(1) Grupos focales a nivel de país con miembros de la comunidad y colaboradores de la sociedad civil, incluidas las observaciones.</p>	Enlace al recuadro gris al pie de TdC.
--	---	---	--

EQ4. Coherencia interna y contribución a un sistema más amplio. ¿En qué medida la estrategia LNOB del UNFPA se alinea, agrega valor, llena un vacío y contribuye a un desarrollo más amplio y a los esfuerzos humanitarios?

Principios feministas aplicados: Contribución del UNFPA al cambio transformador

4.1 A lo largo del tiempo, la estrategia LNOB y RFB del UNFPA ha sido consecuente y ha seguido alineada con los marcos globales del UNFPA, incluido el plan estratégico.	<p>Evidencia de puntos clave de alineamiento con el plan estratégico del UNFPA y con otras estrategias y planes de la agencia en marcos globales.</p> <p>Evidencia de adaptaciones de los enfoques LNOB de los planes estratégicos 2018-2021 y 2022-2025.</p>		Enlaces al impacto (<i>top level</i>) de la TdC —contribución a los tres resultados transformadores.
4.2 La estrategia del UNFPA agrega valor a un intento más amplio de llegar a los grupos de personas dejadas atrás dentro del sistema de las Naciones Unidas, específicamente al suministrar datos desagregados y localizados a los gobiernos y a dicho sistema.	<p>Evidencia de que el UNFPA contribuye estratégicamente con datos para posicionar los principios de LNOB y RFB en los mecanismos de coordinación de los equipos de país de las Naciones Unidas.</p> <p>Percepciones de los colaboradores de las Naciones Unidas sobre el valor del UNFPA en el ecosistema de las Naciones Unidas, específicamente en lo referido a datos desagregados.</p>	<p>(1) Revisión de documentos – estrategias e informes globales, regionales y nacionales del UNFPA; estudios de caso regionales y nacionales (2) Personas entrevistadas a nivel global, regional y nacional (3) encuesta</p> <p>(1) Personas entrevistadas externas a nivel global, regional y nacional.</p>	Enlaces al segundo producto (<i>nivel inferior</i>) de la TdC – visión.
4.3 La política normativa del UNFPA y sus intervenciones de abogacía con gobiernos, en particular mediante el HRBA y la promoción de instrumentos de derechos humanos, incrementa el número de intervenciones que buscan llegar a los más rezagados.	<p>Evidencia de política normativa y de las intervenciones de abogacía del UNFPA que contribuyen al avance de los derechos humanos de los grupos más rezagados a nivel de país (tipo de política, de trabajo de abogacía con gobiernos, grupos focales y resultados).</p> <p>Percepción del personal del UNFPA sobre la capacidad de la agencia de influir a favor de RFB a través de su rol normativo a nivel país.</p>	<p>(1) Revisión de documentos – estrategias e informes globales, regionales y nacionales del UNFPA; estudios de caso regionales y nacionales (2) Personas entrevistadas a nivel global, regional y nacional (3) encuesta</p> <p>(1) Personas entrevistadas UNFPA a nivel global, regional y nacional.</p>	Enlaces a los tres productos (<i>niveles medios</i>) de la TdC.

	Percepción de los colaboradores de la sociedad civil y del gobierno sobre la capacidad de la agencia de influir a favor de RFB a través de su rol normativo a nivel país.	(1) Personas entrevistadas externas a nivel global, regional y nacional.	
EQ5. Eficiencia. ¿En qué medida el UNFPA ha asignado recursos (financieros y humanos) para fomentar la estrategia y los objetivos LNOB? <i>(Principios feministas aplicados: preguntas sobre empoderamiento y construcción de capacidades; preguntas sobre derechos humanos, empleo de personas de colectivos de personas dejadas atrás y justicia social y rendición de cuentas en la asignación de recursos financieros).</i>			
5.1 La internalización de los principios de LNOB, incluyendo específicamente: (a) la asignación de fondos afectados y (2) la asignación y capacitación del personal para la puesta en práctica de LNOB en los diferentes modos de participación ha sido implementada de manera consistente y eficaz en los diferentes niveles del UNFPA (nacional, regional y global).	El monto total y el porcentaje de fondos específicamente asignados a las actividades RFB, y los cambios a lo largo del tiempo; la cantidad de personal a nivel global, regional y nacional dedicado a actividades RFB, el monto para capacitación para todo el personal y la cantidad de personal que asiste a la capacitación sobre la estrategia RFB, el plan operativo y otras capacitaciones relacionadas y ofrecidas.	(1) Revisión de documentos – estrategias e informes globales, regionales y nacionales del UNFPA; estudios de caso regionales y nacionales (2) Personas entrevistadas a nivel global, regional y nacional	Enlaces a los tres recuadros medios de la TdC. Enlaces a AoI4.
5.2 El UNFPA busca sistemática y proactivamente emplear a personas de los colectivos de personas dejadas atrás.	Existencia de políticas de contratación proactivas para los grupos de personas dejadas atrás a nivel global, regional y nacional; evidencia de estrategias eficaces utilizadas para emplear grupos de personas dejadas atrás (por tipo de estrategia a nivel global, regional y nacional).	(1) Revisión de documentos – estrategias e informes globales, regionales y nacionales del UNFPA; estudios de caso regionales y nacionales (2) Personas entrevistadas a nivel global, regional y nacional	Enlaces a los tres recuadros medios de la TdC. Enlaces a AoI4.
	Porcentaje del personal del UNFPA a nivel global, regional y nacional que se identifica como integrante de un grupo de personas dejadas atrás.	(1) Personas entrevistadas a nivel global, regional y nacional (2) encuesta	

	<p>Porcentaje del personal del UNFPA a nivel global, regional y nacional que se identifica como integrante de un grupo de personas dejadas atrás y que trabaja en un área del UNFPA no centrada en RFB.</p> <p>Evidencia de grupos y foros establecidos para dar apoyo al personal de grupos de personas dejadas atrás.</p>		
5.3 El UNFPA cuenta con una estructura organizacional eficiente para la implementación de las estrategias y enfoques LNOB.	Evidencia de recursos humanos lógicos y eficientes y de una estructura organizacional para LNOB en la sede regional y nacional.	(1) Revisión de documentos – estrategias e informes globales, regionales y nacionales del UNFPA; estudios de caso regionales y nacionales.	Enlaces al recuadro rosa al pie de la TdC.
5.4 El UNFPA reconoció y abordó eficientemente las barreras internas al enfoque LNOB, incluyendo: (a) las relacionadas con las personas: cambio del modo de pensar, personal insuficiente, trabajo vertical, fatiga por sobrecarga de guía, falta de claridad con respecto a los grupos prioritarios y (2) temas organizativos: falta de enfoque estratégico, brechas de inclusión, falta de claridad respecto al apoyo de la sede central de las Naciones Unidas y el hecho de que las Naciones Unidas no tiene una voz única.	Evidencia de identificación de barreras internas fundamentales y de facilitadores del enfoque LNOB y RFB a nivel global, regional y nacional (por tipo de barrera, evidencia de barreras internas abordadas y resultados y brechas y oportunidades en curso.	(1) Revisión de documentos – estrategias e informes globales, regionales y nacionales del UNFPA; estudios de caso regionales y nacionales (2) Personas entrevistadas a nivel global, regional y nacional	Enlaces a la barra lateral derecha de la TdC —supuestos internos a verificar.
5.5 El UNFPA tiene la capacidad de monitorear, recopilar y	Evidencia de que el UNFPA tiene la capacidad de apoyar la generación, el análisis y uso de	(1) Revisión de documentos – estrategias e informes globales,	Enlaces a la barra lateral derecha de la

desagregar sus datos y resultados para evaluar las desigualdades existentes y garantizar que la agencia llegué a grupos específicos, los más rezagados.	datos desagregados para la abogacía, la toma de decisiones, las políticas públicas basadas en evidencia y la programación. Evidencia de que el UNFPA hace el seguimiento de todos los indicadores SP relacionados con LNOB y RFB.	regionales y nacionales del TdC —supuestos UNFPA; estudios de caso internos a verificar. regionales y nacionales (2) Personas entrevistadas a nivel global, regional y nacional
---	--	---

Anexo 2. Lista de cargos consultados

Cargo	Organización	País
Mujeres indígenas	Personas indígenas	Costa Rica
Activista Calypso	Activista	Costa Rica
Liderazgo juvenil	Activista	Costa Rica
Activista (Ex integrante del Parlamento)	Activista	Costa Rica
Activista (Ex Comisionado para las Personas Afrodescendientes)	Activista	Costa Rica
Activista, Mujeres guardianas del océano	Activista	Costa Rica
Presidente	Asociación de Mujeres Indígenas de Talamanca - ACUMITA	Costa Rica
Secretaria	Asociación de Mujeres Indígenas de Talamanca - ACUMITA	Costa Rica
Primer Secretario y Jefe de Cooperación	Embajada del Gran Ducado de Luxemburgo	Costa Rica
Ginecólogo	Fondo de la Seguridad Social de Costa Rica	Costa Rica
Jefe de la Atención Integrada y la Atención Nacional y Ayuda Coordinación de la Secretaría	Instituto Mixto de Ayuda Social, IMAS	Costa Rica
Trabajador social — Unidad de Proyectos y Servicios Comunitarios	Municipalidad de Limón	Costa Rica
Trabajador social — Unidad de Desarrollo Comunitario (ex vice ministro de la Juventud)	Municipalidad de Limón	Costa Rica
Promoción de la Igualdad de Género	MEP	Costa Rica
Asesor	Ministerio de Salud	Costa Rica
Jefe de la Unidad de Prospectiva	Ministerio de Planificación Nacional y Política Económica - MIDEPLAN	Costa Rica
Asesor de la Unidad de Igualdad de Género	Ministerio de Educación Pública	Costa Rica
Coordinador Nacional de los Comités Locales de Educación Indígena	Ministerio de Educación Pública	Costa Rica
Trabajador social	Agencia Nacional de Bienestar Infantil - PANI	Costa Rica
Responsable de Asuntos Internacionales y Cooperación Exterior	Concejo Nacional de Personas con Discapacidad - CONAPDIS	Costa Rica
Planificador económico y social	Instituto Nacional de Estadísticas y Censos- INEC	Costa Rica
Coordinador de diseño, análisis y resultados, Censo nacional	Instituto Nacional de Estadísticas y Censos- INEC	Costa Rica

Cargo	Organización	País
Defensor de los Habitantes	Oficina de la Defensoría de los Habitantes	Costa Rica
Comisionado par la Inclusión Social	Presidencia de la República de Costa Rica	Costa Rica
Trabajador social	Biblioteca Pública, Municipalidad de Limón	Costa Rica
Asesor	Vice ministro de la Juventud	Costa Rica
Vice ministro	Vice ministro de la Juventud	Costa Rica
Parlamentario	Parlamento Nacional	Costa Rica
Parlamentario	Parlamento Nacional	Costa Rica
Especialista senior y coordinador de Igualdad de Género y Empoderamiento de las Mujeres	PNUD	Costa Rica
Funcionario de gobernanza democrática	PNUD	Costa Rica
Especialista del Programa de Ciencias Sociales y Humanas y de Género Punto Focal para América Central	UNESCO	Costa Rica
Asociado senior de protección	UNHCR	Costa Rica
Gerente de programa	UNICEF	Costa Rica
Presidente	Foro Permanente de las Naciones Unidas sobre Personas Afrodescendientes	Costa Rica
Coordinador Residente	Oficina del Coordinador Residente de las Naciones Unidas	Costa Rica
Consultor	Oficinas de País Costa Rica del UNFPA	Costa Rica
Asociado de Programa UNFPA Costa Rica	Oficinas de País Costa Rica del UNFPA	Costa Rica
Asociado del Programa	Oficinas de País Costa Rica del UNFPA	Costa Rica
Jefe de la Oficina	Oficinas de País Costa Rica del UNFPA	Costa Rica
Activista	Foro Afropañameno	Panamá
Director de país	HIAS Panamá	Panamá
Personal	Comité Internacional de la Cruz Roja	Panamá
Personal	Comité Internacional de la Cruz Roja	Panamá
Personal	Comité Internacional de la Cruz Roja	Panamá
Activista	Centro Familiar Afro-Santeño, Los Santos	Panamá
Activista	La Sociedad de Amigos del Museo Afroantillano de Panamá	Panamá
Presidente	Voces de Mujeres Afrodescendientes en Panamá	Panamá
Coordinador	Centro de Salud Santana	Panamá
Coordinador de la Dirección General de Medicinas y Suministros Médicos	Ministerio de Salud	Panamá

Cargo	Organización	País
Personal de la maternidad	Ministerio de Salud	Panamá
Coordinador de Salud de Infancia y Adolescencia	Ministerio de Salud	Panamá
Coordinador de Salud sexual y reproductiva	Ministerio de Salud	Panamá
Personal de la maternidad	Ministerio de Salud	Panamá
Vice ministro	Ministerio de Salud	Panamá
Subdirector regional	Ministerio de Salud	Panamá
Director regional	Ministerio de Salud	Panamá
Farmacéutico	Ministerio de Salud	Panamá
Responsable de la Región Metropolitana	Ministerio de Salud	Panamá
Coordinador Nacional de las Personas de Edad	Ministerio de Desarrollo Social	Panamá
Oficina del ministro	Ministerio de Desarrollo Social	Panamá
Director de Política Social	Ministerio de Desarrollo Social	Panamá
Coordinador de Centro de Atención Integral	Ministerio de las Mujeres	Panamá
Ministro	Ministerio de las Mujeres	Panamá
Especialista en Cooperación Internacional	Ministerio de las Mujeres	Panamá
Coordinador de Cooperación Internacional	Ministerio de las Mujeres	Panamá
Especialista en Derechos Humanos	Ministerio de las Mujeres	Panamá
Especialista	Ministerio de las Mujeres	Panamá
Director	Instituto Nacional de Estadísticas y Censos- INEC	Panamá
Director ejecutivo	Secretaría Nacional de Política Afropanameña y Desarrollo	Panamá
Ministro	Ministerio de Desarrollo Social	Panamá
Funcionario	UNHCR	Panamá
Coordinador Residente	Oficina del Coordinador Residente de las Naciones Unidas	Panamá
Coordinador	UNOCHA	Panamá
Especialista del programa de Género y Punto focal de pueblos indígenas	UNFPA Oficina Regional de América Latina y el Caribe	Panamá
Asesor técnico regional en salud sexual y reproductiva	UNFPA Oficina Regional de América Latina y el Caribe	Panamá
Especialista en adolescentes y jóvenes	UNFPA Oficina Regional de América Latina y el Caribe	Panamá

Cargo	Organización	País
Asesor	UNFPA Oficina Regional de América Latina y el Caribe	Panamá
Asesor en movilización regional	UNFPA Oficina Regional de América Latina y el Caribe	Panamá
Especialista del programa	UNFPA Oficina Regional de América Latina y el Caribe	Panamá
Asesor Regional Humanitario Oficina a cargo - Oficinas de País Venezuela	UNFPA Oficina Regional de América Latina y el Caribe	Panamá
Subdirector regional	UNFPA Oficina Regional de América Latina y el Caribe	Panamá
Coordinador de proyecto	UNFPA Oficina Regional de América Latina y el Caribe	Panamá
Consultor humanitario	UNFPA Oficina Regional de América Latina y el Caribe	Panamá
Especialista del programa	UNFPA Oficina Regional de América Latina y el Caribe	Panamá
Asesor Regional en temas de género	UNFPA Oficina Regional de América Latina y el Caribe	Panamá
Asesor en población y desarrollo	UNFPA Oficina Regional de América Latina y el Caribe	Panamá
Director regional	UNFPA Oficina Regional de América Latina y el Caribe	Panamá
Consultor	Oficina de país del UNFPA en Panamá	Panamá
Funcionario de salud sexual y reproductiva	Oficina de país del UNFPA en Panamá	Panamá
Representante	Oficina de país del UNFPA en Panamá	Panamá
Jefe de la Oficina	Oficina de país del UNFPA en Panamá	Panamá
Consultor	Oficina de país del UNFPA en Panamá	Panamá
Analista en temas de juventud	Oficina de país del UNFPA en Panamá	Panamá
Consultor en temas de género	Oficina de país del UNFPA en Panamá	Panamá
Consultor en comunicación	Oficina de país del UNFPA en Panamá	Panamá
Funcionario de comunicación	Oficina de país del UNFPA en Panamá	Panamá
Usuario de servicios - Centro de Salud	Usuario de servicios	Perú
Maestra afroperuana, Yapatera	Activista	Perú
Director	Asociación Benéfica PRISMA	Perú
Subdirector	Asociación Benéfica PRISMA	Perú
Especialista	Asociación Benéfica PRISMA	Perú
Especialista en salud para poblaciones vulnerables	Asociación Benéfica PRISMA	Perú
Gerente de programa	Care Perú	Perú

Cargo	Organización	País
Especialista	Care Perú	Perú
Gerente de programa	Care Perú	Perú
Director ejecutivo	PROMSEX	Perú
Director	Mesa de Lucha contra la Pobreza, MCLP	Perú
Integrante	Mesa de Lucha contra la Pobreza, MCLP	Perú
Coordinador en temas de género	Agencia Española de Cooperación Internacional para el Desarrollo, AECID	Perú
Responsable de Niños Indígenas y Pueblos Jóvenes	Centro de Culturas Indígenas del Perú, CHIRAPAQ	Perú
Especialista MM ENoC - director ejecutivo en salud sexual y reproductiva	Ministerio de Salud	Perú
Especialista - Centro de Salud Los Algarrobos Piura	Ministerio de Salud	Perú
Especialista - Centro de Salud Los Algarrobos Piura	Ministerio de Salud	Perú
Especialista - Centro de Salud Los Algarrobos Piura	Ministerio de Salud	Perú
Especialista en violencia basada en género - Dirección General de Salud Piura	Ministerio de Salud	Perú
Especialista - Centro de Salud Los Algarrobos Piura	Ministerio de Salud	Perú
Especialista en Salud sexual y reproductiva - Centro de Salud Los Algarrobos	Ministerio de Salud	Perú
Director ejecutivo en salud sexual y reproductiva	Ministerio de Salud	Perú
Especialista en planificación - director ejecutivo en salud sexual y reproductiva	Ministerio de Salud	Perú
Especialista en Salud sexual y reproductiva - director regional de Salud Piura	Ministerio de Salud	Perú
Director - Dirección Regional de Salud Piura	Ministerio de Salud	Perú
Especialista en embarazos en adolescentes y jóvenes - director ejecutivo en salud sexual y reproductiva	Ministerio de Salud	Perú
Especialista - Centro de Salud Ypatera	Ministerio de Salud	Perú

Cargo	Organización	País
Especialista en planificación familiar - director ejecutivo de salud sexual y reproductiva	Ministerio de Salud	Perú
Especialista en violencia basada en género - Dirección Ejecutiva de Salud sexual y reproductiva	Ministerio de Salud	Perú
Especialista - Centro de Salud Los Algarrobos Piura	Ministerio de Salud	Perú
Especialista	Ministerio de la Mujer y las Poblaciones Vulnerables	Perú
Especialista	Ministerio de la Mujer y las Poblaciones Vulnerables	Perú
Especialista	Ministerio de la Mujer y las Poblaciones Vulnerables	Perú
Especialista del Centro de Emergencias para Mujeres Morropon, Piura	Ministerio de la Mujer y las Poblaciones Vulnerables	Perú
Coordinador	Instituto Nacional de Estadísticas y Tecnología	Perú
Especialista	Instituto Nacional de Estadísticas y Tecnología	Perú
Director	Instituto Nacional de Estadísticas y Tecnología	Perú
Especialista	Instituto Nacional Maternal y Perinatal	Perú
Especialista	Defensoría del Pueblo	Perú
Jefe de la Oficina de Cooperación Internacional	Defensoría del Pueblo	Perú
Director, Dirección de la Mujer	Defensoría del Pueblo	Perú
Comisionado de los Derechos de las Mujeres	Defensoría del Pueblo	Perú
Director - Dirección de Niños y Adolescentes	Defensoría del Pueblo	Perú
Comisión de Justicia en temas de Género	Comisión de Justicia	Perú
Parlamentario	Parlamento Nacional	Perú
Asesor	Parlamento Nacional	Perú
Coordinador de la Unidad de Protección	Organización Internacional para la Migración	Perú
Subjefe de la Oficina	OACNUCH	Perú
Coordinador Residente	Oficina del Coordinador Residente	Perú
Jefe de la Oficina	Oficina del Coordinador Residente	Perú
Psicólogo	Oficina de país del UNFPA en Perú	Perú
Psicólogo	Oficina de país del UNFPA en Perú	Perú
Analista de normas sociales	Oficina de país del UNFPA en Perú	Perú
Intérprete	Oficina de país del UNFPA en Perú	Perú
Psicólogo	Oficina de país del UNFPA en Perú	Perú
Brigadier	Oficina de país del UNFPA en Perú	Perú

Cargo	Organización	País
Analista de Salud sexual y reproductiva	Oficina de país del UNFPA en Perú	Perú
Representante	Oficina de país del UNFPA en Perú	Perú
Coordinador de proyecto	Oficina de país del UNFPA en Perú	Perú
Intérprete	Oficina de país del UNFPA en Perú	Perú
RMB y especialista en Asociaciones Estratégicas	Oficina de país del UNFPA en Perú	Perú
Representante Adjunto	Oficina de país del UNFPA en Perú	Perú
Brigadier	Oficina de país del UNFPA en Perú	Perú
Funcionario en temas de género	Oficina de país del UNFPA en Perú	Perú
Consultor	Oficina de país del UNFPA en Perú	Perú
Psicólogo	Oficina de país del UNFPA en Perú	Perú
Coordinador	Cotidiano Mujer	Uruguay
Consultor internacional	Fondo para el Desarrollo de Pueblos Indígenas de América Latina y el Caribe, FILAC	Bolivia
Jefe del Área de Información Demográfica y de Población	Centro Demográfico de América Latina y el Caribe	Chile

Anexo 3. Fuentes

- Brizuela V et al. (2023). Strengthening locally led research to respond to the sexual and reproductive health and rights of migrants from Venezuela and Central America, 47:36. (<https://iris.paho.org/handle/10665.2/57168>).
- Comisión Económica para América Latina y el Caribe, Agenda Regional de Desarrollo Social Inclusivo (LC/CDS.3/5), Santiago, 2020.
- Comisión Económica para América Latina y el Caribe/Grupo de trabajo del Programa Conjunto Interinstitucional para Poner Fin al Matrimonio Infantil y a las Uniones Tempranas en América Latina y el Caribe, Los matrimonios y unions infantiles, tempranos y forzados: prácticas nocivas profundizadoras de la desigualdad de género en América Latina y el Caribe, 2021.
- Comisión Económica para América Latina y el Caribe/Grupo de trabajo del Programa Conjunto Interinstitucional para Poner Fin al Matrimonio Infantil y a las Uniones Tempranas en América Latina y el Caribe, Los matrimonios y unions infantiles, tempranos y forzados: prácticas nocivas profundizadoras de la desigualdad de género en América Latina y el Caribe (n.d).
- Economic Commission for Latin America and the Caribbean, Guaranteeing Indigenous People's rights in Latin America Progress in the past decade and remaining challenges, 2014.
- Economic Commission for Latin America and the Caribbean, Population, Development and Rights in Latin America and the Caribbean: draft second regional report on the implementation of the Montevideo Consensus on Population and Development (LC/MDP.5/4), 2023.
- Economic Commission for Latin America and the Caribbean, Social Panorama of Latin America and the Caribbean, 2022 (LC/PUB.2022/15-P), Santiago, 2022.
- García Mora, María Elena, Steven Schwartz Orellana and Germán Freire. 2021. Disability Inclusion in Latin America and the Caribbean: A Path to Sustainable Development. Washington, DC: World Bank. License: Creative Commons Attribution CC BY 3.0 IGO.
- Instituto Nacional de Estadística y Censos, Technical Guidelines to Incorporate an Ethnic-Racial Approach in Statistical Production by the National Statistical System, 2021.
- Instituto Nacional de las Mujeres Rescatando el equilibrio: Apoyo didáctico para la prevención de las relaciones impropias con población Bribri y Cabécar de Talamanca / Instituto Nacional de las Mujeres; Fondo de Población de Naciones Unidas. -- 1. ed. -- San José: Instituto Nacional de las Mujeres; Fondo de Población de Naciones Unidas, 2021. (Colección Tenemos derecho a tener derechos, n. 95; Derecho a una vida sin violencia; n. 8)
- Inter-American Commission of Women. Follow-up Mechanism to the Belém do Pará Convention (MESECVI). Informe hemisférico sobre matrimonios y uniones infantiles, tempranas y forzadas en los Estados parte de la Convención de Belém do Pará, 2022
- Refugees and Migrants from Venezuela (R4V) [Internet]. Available from: <https://www.r4v.info/en/refugeeandmigrants>
- UNFPA Costa Rica 2019 Annual Report, 2020.
- UNFPA Costa Rica 2020 Annual Report, 2021.
- UNFPA Costa Rica 2021 Annual Report, 2022.
- UNFPA Costa Rica 2022 Annual Report, 2023.
- UNFPA Costa Rica, Evaluación del Área Programática de Salud Sexual y Reproductiva del V Programa País 2018-2022 de UNFPA en Costa Rica Informe final.
- UNFPA Country programme document for Costa Rica 2018-2022, 2017.
- UNFPA Country programme document for Costa Rica 2023-2027, 2023.
- UNFPA Marco de referencia para el abordaje de la población LGBTI+ en la producción y visibilización de las estadísticas oficiales, 2019.
- UHC Service Coverage Index (SDG 3.8.1) <https://www.who.int/data/gho/data/indicators/indicator-details/GHO/uhc-index-of-service-coverage>
- UNFPA Country programme document for Panama 2016-2020; 2015.
- UNFPA Country programme document for Panama 2021-2025; 2020.
- UNFPA LACRO, 2018 Annual Report - Latin America Caribbean Regional Office; 2019.
- UNFPA LACRO, 2019 Annual Report - Latin America Caribbean Regional Office; 2020.
- UNFPA LACRO, 2020 Annual Report - Latin America Caribbean Regional Office; 2021.

- UNFPA LACRO, 2021 Annual Report - Latin America Caribbean Regional Office; 2022.
- UNFPA LACRO, 2022 Annual Report - Latin America Caribbean Regional Office; 2023.
- UNFPA LACRO, 2023 Annual Report - Latin America Caribbean Regional Office; 2024.
- UNFPA LACRO, ACCELERATING ACTION TOWARDS THE THREE TRANSFORMATIVE RESULTS IN LAC. Leaving No One Behind to Get to Zero (PPT) 2024.
- UNFPA LACRO, EVALUACIONES DEL PROGRAMA DE PAÍS 2018-2022. Síntesis de lecciones aprendidas y recomendaciones para el diseño e implementación de un nuevo ciclo de programas de país, en América Latina y el Caribe, 2023.
- UNFPA LACRO, Evaluation of the 6th sub-regional programme of the UNFPA Sub-Regional Office for the Caribbean 2017-2021.
- UNFPA LACRO, LACRO RP 2022-2025. Midterm Review Report, 2024.
- UNFPA LACRO, Leaving No One Behind. Programme for the advancement of the rights of people of African descent in Latin America and the Caribbean, 2021.
- UNFPA LACRO, Regional Humanitarian Action. Latin America and the Caribbean Overview, 2024.
- UNFPA LACRO, Strategy. Leave no one behind (LNOB): accelerating the promise (n.d).
- UNFPA LACRO, VISIBILIZAR, INCLUIR, PARTICIPAR ESTRATEGIA VIP. ORIENTACIONES PARA PROMOVER LOS DERECHOS DE LAS PERSONAS CON DISCAPACIDAD EN EL TRABAJO DEL FONDO DE POBLACIÓN DE NACIONES UNIDAS EN AMÉRICA LATINA Y EL CARIBE 2019 – 2021, 2018.
- UNFPA Latin America and Caribbean Regional Plan 2022-2025, 2021.
- UNFPA LACRO, Proyecto No Dejar a Nadie Atrás: Reducción del Embarazo en Adolescentes en Comunidades Afrodescendientes, Creoles, Garífunas y Miskitas en Municipios Seleccionados de la Costa Caribe Centroamericana (n.d).
- UNFPA LACRO, Strategy. Leave no one behind (LNOB): accelerating the promise (n.d.).
- UNFPA LACRO, Nota Conceptual Estudio de caso de América Latina y el Caribe Evaluación global “Para que nadie se quede atrás”.
- UNFPA country programme document for Peru 2017-2021.
- UNFPA country programme document for Peru 2022-2026.
- UNFPA country programme evaluation Panama 2016-2020.
- UNFPA Peru 2019 Annual Report, 2020.
- UNFPA Peru 2020 Annual Report, 2021.
- UNFPA Peru 2021 Annual Report, 2022.
- UNFPA Peru 2022 Annual Report, 2023.
- UNFPA Peru 2023 Annual Report, 2024.
- UNFPA, Hacia el bienestar integral de la mujer amazónica frente a la COVID-19. La labor integral del UNFPA en Condorcanqui (n.d.).
- UNFPA, Advancing the principle of LNOB a snapshot of UNFPA field initiatives, 2021.
- UNFPA Strategic Plan 2022-2025 Formative Evaluation, forthcoming.
- World Development Indicators. <https://databank.worldbank.org/>
- UNFPA LACRO Regional Plan 2022-2025 Midterm Review Report, 2024.
- UNFPA Strategic Plan 2022-2025.
- UNFPA, State of the world population. Interwoven lives, threads of hope. Ending inequalities in sexual and reproductive health and rights (n.d).
- World Bank, International Debt statistics 2023. Available at https://datatopics.worldbank.org/debt/ids/regionanalytical/LAC?_gl=1*1yhzhno*_gcl_au*NzA1Mjk3ODcYlE3MjM4MjgzODM.



Driving evidence-based actions
Ensuring rights and choices for all

 unfpa.org/evaluation

 evaluation.office@unfpa.org

 [@unfpa_eval](https://twitter.com/unfpa_eval)

 [@UNFPA_EvaluationOffice](https://www.youtube.com/@UNFPA_EvaluationOffice)

 [UNFPA Independent Evaluation Office](https://www.linkedin.com/company/unfpa-independent-evaluation-office)